



AS “Latvijas valsts meži”
**Meža apsaimniekošanas plāna
Dienvidkurzemes reģiona
pielikums**

Aizpute 2024

Stabilitāte • Izaugsme • Atbildība

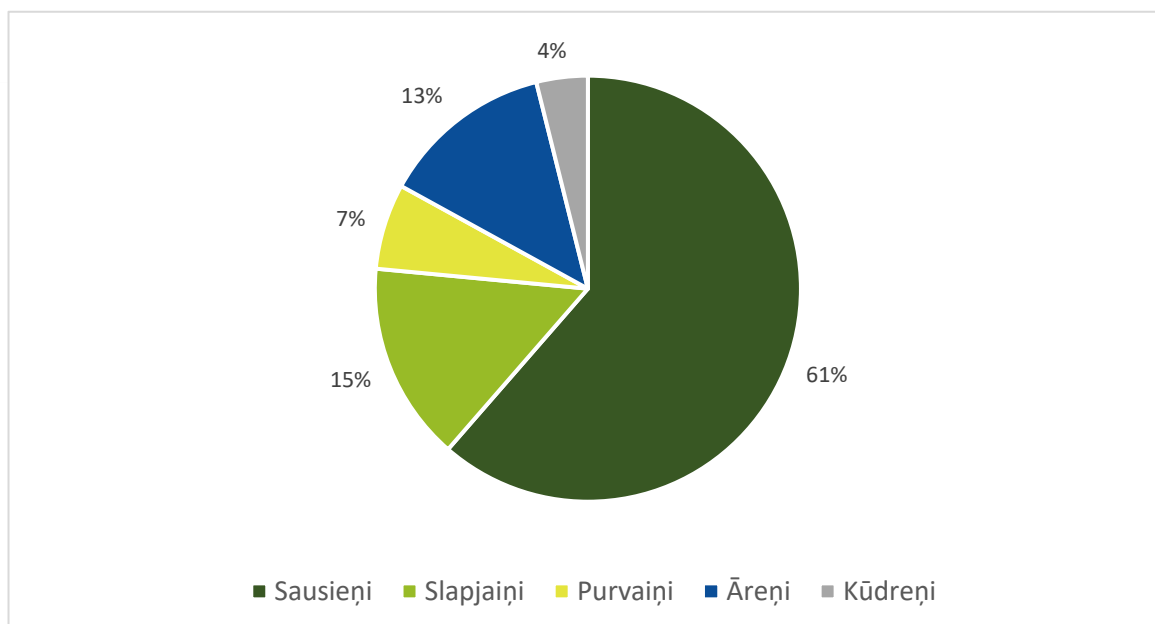


1. Teritorijas un meža resursu raksturojums

1.1. Teritorijas sadalījums zemes grupās

	Meža zemes							Nemeža zemes	Platība kopā
	Mežs	Purvi	Lauces	Pārpl.	Meža infrastruktūras objekti				
					Ceļi	Grāvji	Citi		
ha	218350	7673	1420	2111	3995	7527	469	2686	244231
% no kopējās plat.	89.4	3.1	0.6	0.9	1.6	3.1	0.2	1.1	100.0

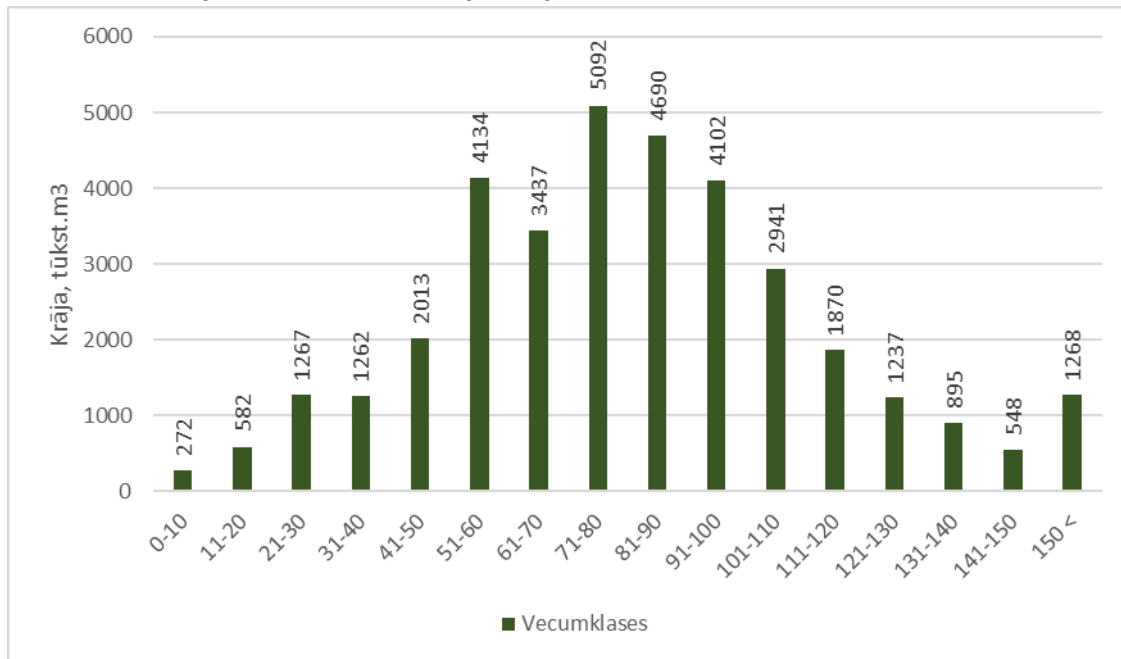
1.2. Meža sadalījums pa meža tipu grupām



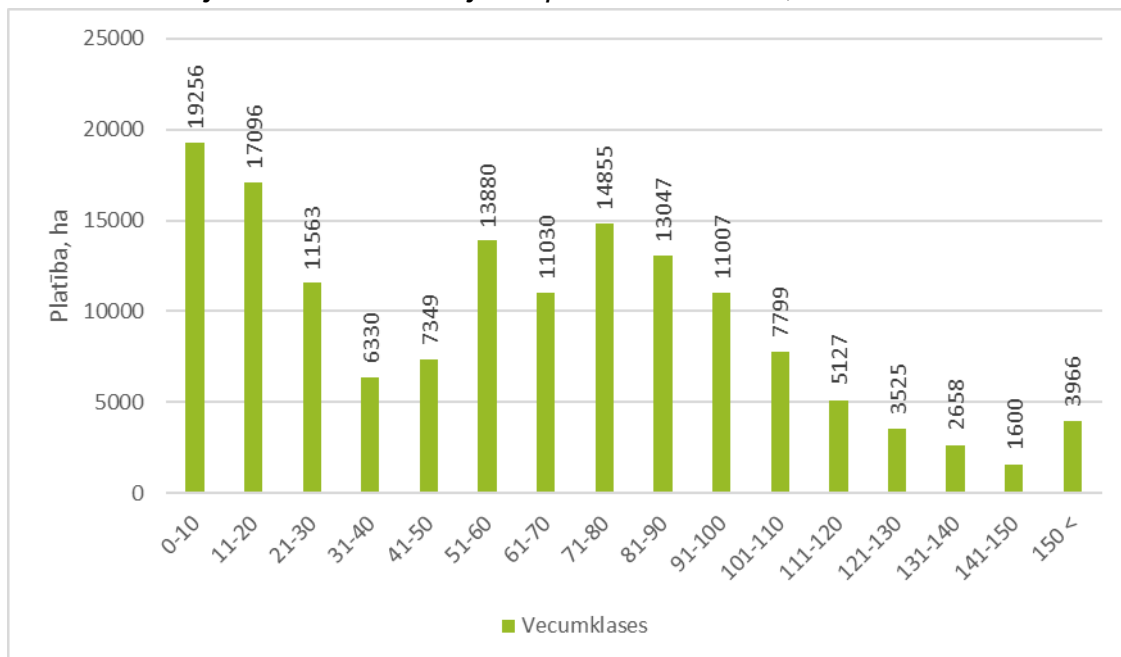
1.3. Meža sadalījums pa valdošajām sugām un bonitātēm

Valdošās sugas	Platība pa bonitātēm							Vidējā bonitāte
	Ia	I	II	III	IV	V	Va	
Skuju koki								
01 - Priede	18018	32213	24316	10250	4310	1735	624	II
03 - Egle	24994	22601	8612	1742	571	70	10	I
13 - Lapegle	8	6	1	0	0	0	1	I
14 - Citas priedes	2	0	0	0	0	3	1	IV
15 - Citas egles	0	0	1	0	0	0	0	II
Cietie lapu koki								
10 - Ozols	61	194	464	358	2	0	2	II
11 - Osis	16	78	50	15	0	0	0	I
16 - Goba, vīksna	0	1	1	0	0	0	0	I
17 - Dižskābardis	1	2	3	0	0	0	0	I
18 - Skābardis	1	1	5	0	0	0	0	II
24 - Kļava	1	3	6	0	0	0	0	I
Mīkstie lapu koki								
04 - Bērzs	11229	19397	12858	5246	1836	424	102	I
06 - Melnalksnis	246	918	2002	1048	266	47	17	II
08 - Apse	4661	3006	704	69	21	4	0	I
09 - Baltalksnis	411	872	607	259	62	7	1	I
12 - Liepa	10	21	39	30	1	0	0	II
19 - Papele	8	4	0	0	0	0	0	Ia
21 - Blīgzna	1	5	4	0	0	0	0	I

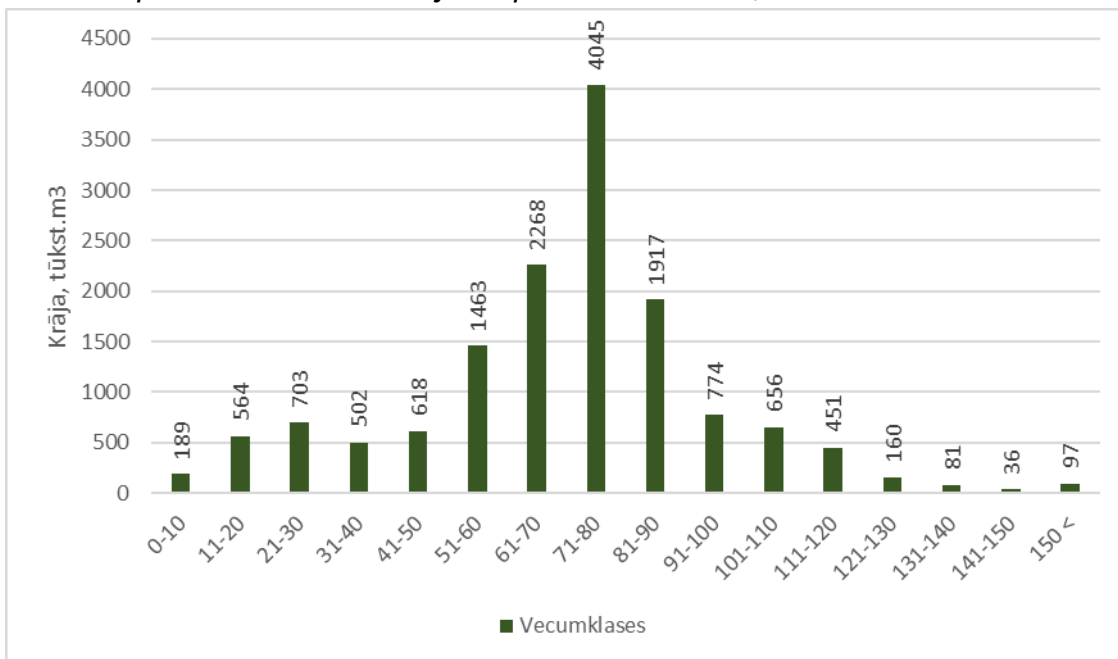
1.4. Skujkoku audžu sadalījums pa vecumklasēm, tūkst.m3



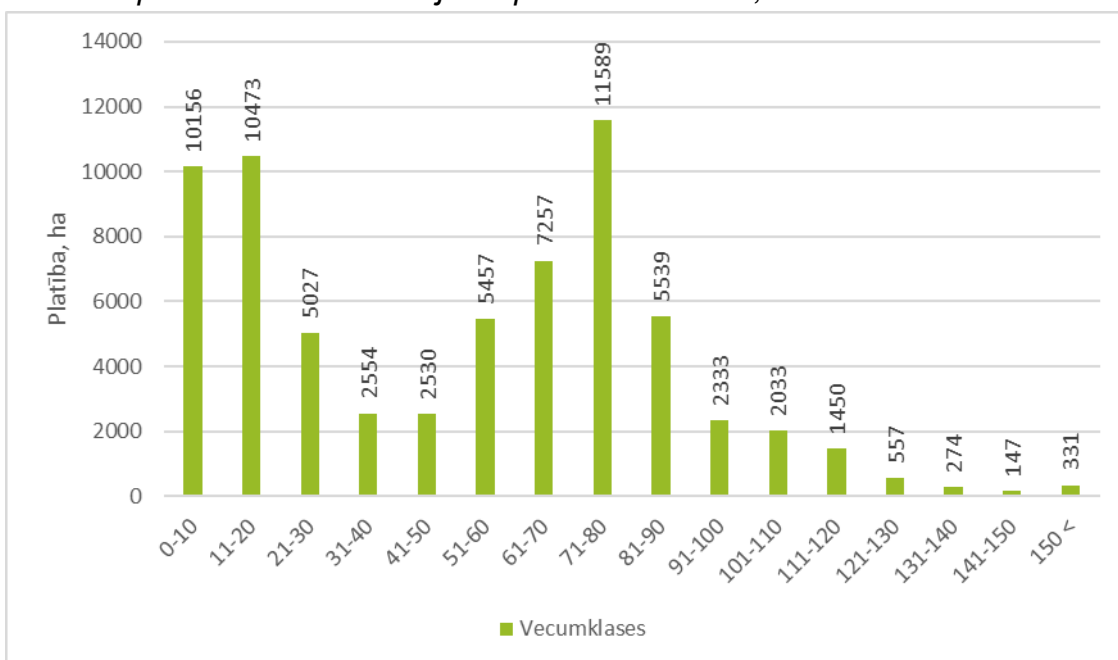
1.5. Skujkoku audžu sadalījums pa vecumklasēm, ha



1.6. Lapu koku audžu sadalījums pa vecumklasēm, tūkst. m3



1.7. Lapu koku audžu sadalījums pa vecumklasēm, ha



Ar LR normatīvajiem aktiem noteiktās aizsargājamās teritorijas

Aizsargājamās teritorijas veids	Platība, ha	
	kopā	mežs
1. Īpaši aizsargājamās dabas teritorijas:		
1.1. Dabas liegumi	16433	12082
1.2. Dabas parki	10322	8480
1.3. Aizsargājamo ainavu apvidi		
1.4. Biosfēras rezervāti		
1.5. Dabas pieminekļi	368	338
2. Aizsargjoslas (vides un dabas resursu aizsardzībai),		
2.1. Aizsargjosla ap purviem	2335	1940
2.2. Virszemes ūdensobjektu aizsargjosla	7850	7850
2.3. Baltijas jūras un Rīgas jūras līča piekrastes aizsargjosla	8860	7012
2.4. Krasta kāpu aizsargjosla	939	755
2.5. Mežu aizsargjosla ap pilsētām	1509	1432
2.6. Kultūras pieminekļu aizsargjosla	1639	1436
3. Mikroliegumi:		
3.1. aizsargājams dzīvnieks (putns, zīdītājs, abinieks, bezmugurkaulnieks) <i>VA kods 2001</i>	5308	4994
3.2. aizsargājams augs (vaskulārais vai paparžaugš, sūna, ķērpis, sēne) <i>VA kods 2002, 2003, 2004,</i>	174	169
3.3. meža biotops, īpaši aizsargājams biotops <i>VA kods 2005, 2006</i>	273	270
3.4. Putnu sugu mikroliegumu buferzonas	6174	5660
4. Īpaši aizsargājami meža iecirkņi	2325	2325

Atšķirīgi apsaimniekojamo teritoriju saraksts

Nosaukums	Pagasts, Novads	Apsaimniekošanas mērķis	Plat., ha	70g un vec. audžu īpatsv., %	Dabas vērtības (nogabali ar I ¹ un II ² mērķi)		Atjaunošanas cirtes maksimālā pieļaujamā platība, ha	No vispārējām Vadlīnijām atšķirīgi apsaimniekošanas nosacījumi (termiņa ierob., saglab. Struktūras, mērķa suga, u.c....)
					Platība, ha	Īpatsvars, %		
Alokstes	Dienvidkurzes novads – Kazdangas pag.	Jūras ērglis, zivjērglis	157	46	84	54	7.4	No 01.04.-30.06. neplāno veikt mežizstrādi, jaunaudžu kopšanu, augsnes gatavošanu un meža atjaunošanu ar motorizētu tehniku, izņemot svaigi bojāto un laužto koku ciršanu.
Bērzu	Dienvidkurzes novads – Kazdangas pag.	ES nozīmes biotopi 9020* <i>Veci jaukti platlapju meži</i>	38	73	28	74	1.8	No 01.04.-30.06. neplāno veikt mežizstrādi, jaunaudžu kopšanu, augsnes gatavošanu un meža atjaunošanu ar motorizētu tehniku, izņemot svaigi bojāto un laužto koku ciršanu.
Blažģu ezera mežs	Dienvidkurzes novads – Priekules pag., Embūtes pag.	ES nozīmes biotopi 9080* <i>Staignāju meži</i> un 9050 <i>Lakstaugiem bagāti egļu meži, melnais stārķis</i>	192	77	87	45	8.0	No 01.04.-30.06. neplāno veikt mežizstrādi, jaunaudžu kopšanu, augsnes gatavošanu un meža atjaunošanu ar motorizētu tehniku, izņemot svaigi bojāto un laužto koku ciršanu.
Briņķu	Saldus novads – Nīkrāces pag.	Jūras ērglis, mazais ērglis	75	61	42	56	3.3	No 01.04.-30.06. neplāno veikt mežizstrādi, jaunaudžu kopšanu, augsnes gatavošanu un meža atjaunošanu ar motorizētu tehniku, izņemot svaigi bojāto un laužto koku ciršanu.

Brūzilas	Saldus novads – Kursiņu pag.	ES nozīmes biotopi 91D0* <i>Purvaini meži</i> , jūras ērglis	436	64	264	61	19.0	No 01.04.-30.06. neplāno veikt mežizstrādi, jaunaudzū kopšanu, augsnes gatavošanu un meža atjaunošanu ar motorizētu tehniku, izņemot svaigi bojāto un laužto koku ciršanu.
Cieceres	Saldus novads – Ziņņu pag.	ES nozīmes biotopi 9050 <i>Lakstaugiem bagāti egļu meži</i> , melnais stārķis	108	59	59	55	5.0	No 01.04.-30.06. neplāno veikt mežizstrādi, jaunaudzū kopšanu, augsnes gatavošanu un meža atjaunošanu ar motorizētu tehniku, izņemot svaigi bojāto un laužto koku ciršanu.
Dabes purvs	Saldus novads – Kursiņu pag.	ES nozīmes biotopi 91D0* <i>Purvaini meži</i> , zivjērglis	203	82	124	61	8.0	No 01.04.-30.06. neplāno veikt mežizstrādi, jaunaudzū kopšanu, augsnes gatavošanu un meža atjaunošanu ar motorizētu tehniku, izņemot svaigi bojāto un laužto koku ciršanu.
Dakterišķe	Dienvidkurzes novads – Gramzdas pag.	Jūras ērglis, mazais ērglis	153	69	81	53	7.0	No 01.04.-30.06. neplāno veikt mežizstrādi, jaunaudzū kopšanu, augsnes gatavošanu un meža atjaunošanu ar motorizētu tehniku, izņemot svaigi bojāto un laužto koku ciršanu.
Deģi	Dienvidkurzes novads – Bunkas pag.	Mikroliegums nogāzes meža biotops, mazais ērglis	39	97	39	100	0	No 01.04.-30.06. neplāno veikt mežizstrādi, jaunaudzū kopšanu, augsnes gatavošanu un meža atjaunošanu ar motorizētu tehniku, izņemot svaigi bojāto un laužto koku ciršanu.
Dzeņu mežs	Saldus novads – Jaunlutriņu	Melnais stārķis, vistu vanags, ES nozīmes biotopi 9010* <i>Veci vai dabiski boreālie meži</i>	239	60	92	39	12.0	No 01.04.-30.06. neplāno veikt mežizstrādi, jaunaudzū kopšanu, augsnes gatavošanu un meža atjaunošanu ar motorizētu tehniku,

	pag.							izņemot svaigi bojāto un laužto koku ciršanu.
Eglienu	Dienvidkurzes novads – Sakas pag.	ES nozīmes biotopi 9010* <i>Veci vai dabiski boreālie un 91D0* Purvaini meži</i>	110	52	47	43	5.5	No 01.04.-30.06. neplāno veikt mežizstrādi, jaunaudzū kopšanu, augsnes gatavošanu un meža atjaunošanu ar motorizētu tehniku, izņemot svaigi bojāto un laužto koku ciršanu.
Gāgu purvs	Saldus novads – Zirņu pag.	ES nozīmes biotopi 91D0* <i>Purvaini meži</i>	255	79	155	61	9.0	No 01.04.-30.06. neplāno veikt mežizstrādi, jaunaudzū kopšanu, augsnes gatavošanu un meža atjaunošanu ar motorizētu tehniku, izņemot svaigi bojāto un laužto koku ciršanu.
Garūdene	Kuldīgas novads – Rudbāržu pag.	Jūras ērglis, zivjērglis, ES nozīmes biotopi 9010* <i>Veci vai dabiski boreālie meži</i>	440	57	192	44	20.0	No 01.04.-30.06. neplāno veikt mežizstrādi, jaunaudzū kopšanu, augsnes gatavošanu un meža atjaunošanu ar motorizētu tehniku, izņemot svaigi bojāto un laužto koku ciršanu.
Graudupes tīrelis	Kuldīgas novads – Rendas pag.	ES nozīmes biotopi 7110* <i>Aktīvi augstie purvi</i>	376	53	229	61	11.0	No 01.04.-30.06. neplāno veikt mežizstrādi, jaunaudzū kopšanu, augsnes gatavošanu un meža atjaunošanu ar motorizētu tehniku, izņemot svaigi bojāto un laužto koku ciršanu.
Gulbis	Kuldīgas novads – Rendas pag.	Mednis, ES nozīmes biotopi 9010* <i>Veci vai dabiski boreālie meži</i>	316	71	113	36	13.5	No 01.04.-30.06. neplāno veikt mežizstrādi, jaunaudzū kopšanu, augsnes gatavošanu un meža atjaunošanu ar motorizētu tehniku, izņemot svaigi bojāto un laužto koku ciršanu.

Jūrmalciems	Dienvidkurzes novads – Nīcas pag.	ES nozīmes biotopi 2180 <i>Mežainas piejūras kāpas</i>	285	53	226	79	11.3	No 01.04.-30.06. neplāno veikt mežizstrādi, jaunaudzju kopšanu, augsnes gatavošanu un meža atjaunošanu ar motorizētu tehniku, izņemot svaigi bojāto un laužto koku ciršanu.
Kalnansu purvs	Kuldīgas novads – Kabiles pag.	ES nozīmes biotopi 7110* <i>Aktīvi augstie purvi</i> un 91D0* <i>Purvainie meži</i> , rekreācija	186	60	109	59	3.5	No 01.04.-30.06. neplāno veikt mežizstrādi, jaunaudzju kopšanu, augsnes gatavošanu un meža atjaunošanu ar motorizētu tehniku, izņemot svaigi bojāto un laužto koku ciršanu.
Kapsēde	Dienvidkurzes novads – Medzes pag.	Melnais stārķis, ES nozīmes biotopi 91E0* <i>Aluviālie meži</i>	104	89	66	64	5.0	No 01.04.-30.06. neplāno veikt mežizstrādi, jaunaudzju kopšanu, augsnes gatavošanu un meža atjaunošanu ar motorizētu tehniku, izņemot svaigi bojāto un laužto koku ciršanu.
Koja	Kuldīgas novads – Rudbāržu pag.	ES nozīmes biotopi 9050 <i>Lakstaugiem bagāti egļu meži</i>	60	73	38	63	1.7	No 01.04.-30.06. neplāno veikt mežizstrādi, jaunaudzju kopšanu, augsnes gatavošanu un meža atjaunošanu ar motorizētu tehniku, izņemot svaigi bojāto un laužto koku ciršanu.
Kundu mežs	Kuldīgas novads – Turlavas pag.	Zivjērglis, ES nozīmes biotopi 9010* <i>Veci vai dabiski boreālie meži</i>	225	51	95	42	9.5	No 01.04.-30.06. neplāno veikt mežizstrādi, jaunaudzju kopšanu, augsnes gatavošanu un meža atjaunošanu ar motorizētu tehniku, izņemot svaigi bojāto un laužto koku ciršanu.
Laukmuižas purvs	Saldus novads – Šķēdes pag.,	ES nozīmes biotopi 7110* <i>Aktīvi augstie purvi</i> , 91D0* <i>Purvainie meži</i>	157	93	121	77	3.8	No 01.04.-30.06. neplāno veikt mežizstrādi, jaunaudzju kopšanu, augsnes gatavošanu un meža atjaunošanu ar motorizētu tehniku,

								izņēmot svaigi bojāto un laužto koku ciršanu.
Lieģu mežs	Dienvidkurzes novads – Tadaikņu pag.	ES nozīmes biotopi 9020* <i>Veci jaukti platlapju meži</i>	210	92	88	42	9.5	No 01.04.-30.06. neplāno veikt mežizstrādi, jaunaudzņu kopšanu, augsnes gatavošanu un meža atjaunošanu ar motorizētu tehniku, izņēmot svaigi bojāto un laužto koku ciršanu.
Lukas	Saldus novads – Zaņas pag.	Mazais ērglis	114	80	60	53	5.3	No 01.04.-30.06. neplāno veikt mežizstrādi, jaunaudzņu kopšanu, augsnes gatavošanu un meža atjaunošanu ar motorizētu tehniku, izņēmot svaigi bojāto un laužto koku ciršanu.
Niedru dīķa	Kuldīgas novads – Skrundas pag.	Mednis, ES nozīmes biotopi 9010* <i>Veci vai dabiski boreālie meži</i>	406	58	137	34	20.00	No 01.04.-30.06. neplāno veikt mežizstrādi, jaunaudzņu kopšanu, augsnes gatavošanu un meža atjaunošanu ar motorizētu tehniku, izņēmot svaigi bojāto un laužto koku ciršanu.
Ostbaha	Dienvidkurzes novads – Sakas pag., Pāvilosta	ES nozīmes biotopi 2180 <i>Mežainas piejūras kāpas, rekreācija</i>	455	78	281	62	20.1	No 01.04.-30.06. neplāno veikt mežizstrādi, jaunaudzņu kopšanu, augsnes gatavošanu un meža atjaunošanu ar motorizētu tehniku, izņēmot svaigi bojāto un laužto koku ciršanu.
Otaņķes	Dienvidkurzes novads – Grobiņas pag.	ES nozīmes biotopi 9020* <i>Veci jaukti platlapju meži</i> un 91E0* <i>Aluviālie meži, melnais stārķis. Rekreācija – tūrisma vieta "Pūcite".</i>	110	82	92	84	2.0	No 01.04.-30.06. neplāno veikt mežizstrādi, jaunaudzņu kopšanu, augsnes gatavošanu un meža atjaunošanu ar motorizētu tehniku, izņēmot svaigi bojāto un laužto koku ciršanu.

Ozolu	Kuldīgas novads – Rendas pag.	ES nozīmes biotopi 9010* <i>Veci vai dabiski boreālie meži, mednis</i>	157	56	62	40	7.9	No 01.04.-30.06. neplāno veikt mežizstrādi, jaunaudžu kopšanu, augsnes gatavošanu un meža atjaunošanu ar motorizētu tehniku, izņemot svaigi bojāto un laužto koku ciršanu.
Ozolu mežs	Dienvidkurzes novads – Lažas pag.	ES nozīmes biotopi 9160 <i>Ozolu meži, zivjērglis, mazais ērglis</i>	184	69	114	62	8.4	No 01.04.-30.06. neplāno veikt mežizstrādi, jaunaudžu kopšanu, augsnes gatavošanu un meža atjaunošanu ar motorizētu tehniku, izņemot svaigi bojāto un laužto koku ciršanu.
Pakalni	Saldus novads – Pampāju pag.	ES nozīmes biotopi 9180* <i>Nogāžu un gravu meži un 9050 <i>Lakstaugiem bagāti egļu meži</i></i>	41	90	28	68	1.6	No 01.04.-30.06. neplāno veikt mežizstrādi, jaunaudžu kopšanu, augsnes gatavošanu un meža atjaunošanu ar motorizētu tehniku, izņemot svaigi bojāto un laužto koku ciršanu.
Pāvilosta	Dienvidkurzes novads – Pāvilosta, Sakas pag.	ES nozīmes biotopi 2180 <i>Mežainas piejūras kāpas, 9010* <i>Veci vai dabiski boreālie meži. Rekreācija.</i></i>	272	91	256	94	5.2	No 01.04.-30.06. neplāno veikt mežizstrādi, jaunaudžu kopšanu, augsnes gatavošanu un meža atjaunošanu ar motorizētu tehniku, izņemot svaigi bojāto un laužto koku ciršanu.
Pelči	Kuldīgas novads – Pelču pag.	ES nozīmes biotopi 9020* <i>Veci jaukti platlapju meži</i>	55	61	28	51	2.5	No 01.04.-30.06. neplāno veikt mežizstrādi, jaunaudžu kopšanu, augsnes gatavošanu un meža atjaunošanu ar motorizētu tehniku, izņemot svaigi bojāto un laužto koku ciršanu.
Ploči	Saldus novads – Novadnieku	ES nozīmes biotopi 7120 <i>Degredēti augstie purvi</i>	107	70	61	57	3.3	No 01.04.-30.06. neplāno veikt mežizstrādi, jaunaudžu kopšanu, augsnes gatavošanu un meža atjaunošanu ar motorizētu tehniku,

	pag.							izņemot svaigi bojāto un laužto koku ciršanu.
Rāvenes	Dienvidkurzes novads – Dunalkas pag.	Jūras ērglis	125	61	62	50	5.4	No 01.04.-30.06. neplāno veikt mežizstrādi, jaunaudzū kopšanu, augsnes gatavošanu un meža atjaunošanu ar motorizētu tehniku, izņemot svaigi bojāto un laužto koku ciršanu.
Rīvas – Ēnavas	Dienvidkurzes novads – Sakas pag.	ES nozīmes biotopi 91D0* <i>Purvainie meži</i> , 9010* <i>Veci vai dabiski boreālie meži</i> , melnais stārķis, mednis	684	71	373	55	32.3	No 01.04.-30.06. neplāno veikt mežizstrādi, jaunaudzū kopšanu, augsnes gatavošanu un meža atjaunošanu ar motorizētu tehniku, izņemot svaigi bojāto un laužto koku ciršanu.
Robalts	Kuldīgas novads – Skrundas pag.	ES nozīmes biotopi 91D0* <i>Purvainie meži</i> , mednis, zivjērglis	187	63	89	48	9.0	No 01.04.-30.06. neplāno veikt mežizstrādi, jaunaudzū kopšanu, augsnes gatavošanu un meža atjaunošanu ar motorizētu tehniku, izņemot svaigi bojāto un laužto koku ciršanu.
Saulišu purvs	Saldus novads – Rentes pag.	Jūras ērglis, ES nozīmes biotopi 7110* <i>Aktīvi augstie purvi</i>	214	69	159	74	4.3	No 01.04.-30.06. neplāno veikt mežizstrādi, jaunaudzū kopšanu, augsnes gatavošanu un meža atjaunošanu ar motorizētu tehniku, izņemot svaigi bojāto un laužto koku ciršanu.
Sepenes	Dienvidkurzes novads – Embūtes pag.	ES nozīmes biotopi 9010* <i>Veci vai dabiski boreālie meži</i> , 3150 <i>Eitrofi ezeri ar iegrimušo ūdensaugu un peldaugu augāju</i>	118	53	23	20	2.3	No 01.04.-30.06. neplāno veikt mežizstrādi, jaunaudzū kopšanu, augsnes gatavošanu un meža atjaunošanu ar motorizētu tehniku, izņemot svaigi bojāto un laužto koku ciršanu.

Smikšu	Dienvidkurzes novads – Sakas pag.	ES nozīmes biotopi 9010* <i>Veci vai dabiski boreālie meži</i>	116	81	54	47	5.7	No 01.04.-30.06. neplāno veikt mežizstrādi, jaunaudzū kopšanu, augsnes gatavošanu un meža atjaunošanu ar motorizētu tehniku, izņemot svaigi bojāto un laužto koku ciršanu.
Striķu	Saldus novads – Zvārdes pag.	ES 91D0* <i>Purvainie meži, 7120 Degradēti augstie purvi, melnais stārķis</i>	292	83	189	65	8.9	No 01.04.-30.06. neplāno veikt mežizstrādi, jaunaudzū kopšanu, augsnes gatavošanu un meža atjaunošanu ar motorizētu tehniku, izņemot svaigi bojāto un laužto koku ciršanu.
Tebras	Dienvidkurzes novads – Lažas pag.	ES nozīmes biotopi 9160 <i>Ozolu meži</i>	57	65	36	63	2.6	No 01.04.-30.06. neplāno veikt mežizstrādi, jaunaudzū kopšanu, augsnes gatavošanu un meža atjaunošanu ar motorizētu tehniku, izņemot svaigi bojāto un laužto koku ciršanu.
Tīltu tīrelis	Saldus novads – Kursišu pag.	ES nozīmes biotopi 7120 Augstie purvi, 91D0* <i>Purvainie meži</i>	452	63	347	77	15.3	No 01.04.-30.06. neplāno veikt mežizstrādi, jaunaudzū kopšanu, augsnes gatavošanu un meža atjaunošanu ar motorizētu tehniku, izņemot svaigi bojāto un laužto koku ciršanu.
Tīrelis	Saldus novads – Rumbas pag.	Mednis	384	41	147	38	16.0	No 01.04.-30.06. neplāno veikt mežizstrādi, jaunaudzū kopšanu, augsnes gatavošanu un meža atjaunošanu ar motorizētu tehniku, izņemot svaigi bojāto un laužto koku ciršanu.
Tīreļu dīķa mežs	Dienvidkurzes novads – Embūtes	ES nozīmes biotopi 91D0* <i>Purvainie meži, 7110* Aktīvi augstie purvi, melnais stārķis</i>	209	59	80	38	8.0	No 01.04.-30.06. neplāno veikt mežizstrādi, jaunaudzū kopšanu, augsnes gatavošanu un meža atjaunošanu ar motorizētu tehniku,

	pag.							izņemot svaigi bojāto un laužto koku ciršanu.
Tulču	Dienvidkurzes novads – Embūtes pag.	ES nozīmes biotopi 9010* <i>Veci vai dabiski boreālie meži</i> , jūras ērglis, zivjērglis	215	54	105	49	8.3	No 01.04.-30.06. neplāno veikt mežizstrādi, jaunaudzū kopšanu, augsnes gatavošanu un meža atjaunošanu ar motorizētu tehniku, izņemot svaigi bojāto un laužto koku ciršanu.
Ūbji	Kuldīgas novads – Skrundas pag.	ES nozīmes biotopi 9010* <i>Veci vai dabiski boreālie meži</i> , zivjērglis, menais stārķis	146	58	44	30	6.7	No 01.04.-30.06. neplāno veikt mežizstrādi, jaunaudzū kopšanu, augsnes gatavošanu un meža atjaunošanu ar motorizētu tehniku, izņemot svaigi bojāto un laužto koku ciršanu.
Upmāji		ES nozīmes biotopi 9010* <i>Veci vai dabiski boreālie meži</i> , 9050 <i>Lakstaugiem bagāti egļu meži</i> , jūras ērglis, mazais ērglis	92	68	68	74	2.7	No 01.04.-30.06. neplāno veikt mežizstrādi, jaunaudzū kopšanu, augsnes gatavošanu un meža atjaunošanu ar motorizētu tehniku, izņemot svaigi bojāto un laužto koku ciršanu.
Ventas ieleja	Kuldīgas novads – Padures pag.	ES nozīmes biotopi 9010* <i>Veci vai dabiski boreālie meži</i> un 91D0* <i>Purvainie meži</i> , mednis	749	74	378	51	35.8	No 01.04.-30.06. neplāno veikt mežizstrādi, jaunaudzū kopšanu, augsnes gatavošanu un meža atjaunošanu ar motorizētu tehniku, izņemot svaigi bojāto un laužto koku ciršanu. Medņa rieta vietā, mikrolieguma medņa dzīvotnes apsaimniekošanu neveic no 01.02. - 31.07. Rieta teritorijā ārpus rieta vietas, mikrolieguma un tā buferzonas no 01.03. - 30.06. neveic tādu saimniecisko darbību, kas var negatīvi ietekmēt medņu ligzdošanas sekmes.

Vītiņi	Dienvidkurzes novads – Otaņķu pag.	ES nozīmes biotopi 9050 <i>Lakstaugiem bagāti egļu meži</i> , jūras ērglis	210	45	109	44	12.0	No 01.04.-30.06. neplāno veikt mežizstrādi, jaunaudzū kopšanu, augsnes gatavošanu un meža atjaunošanu ar motorizētu tehniku, izņemot svaigi bojāto un laužto koku ciršanu.
Zalkšu	Dienvidkurzes novads – Kalvenes pag.	ES nozīmes biotopi 9180* <i>Nogāžu un gravu meži</i>	86	54	45	52	4.0	No 01.04.-30.06. neplāno veikt mežizstrādi, jaunaudzū kopšanu, augsnes gatavošanu un meža atjaunošanu ar motorizētu tehniku, izņemot svaigi bojāto un laužto koku ciršanu.
Zeltkalni	Kuldīgas novads – Kurmāles pag., Pelču pag.	ES nozīmes biotopi 9020* <i>Veci jautki plattapju meži</i>	258	72	131	51	12.6	No 01.04.-30.06. neplāno veikt mežizstrādi, jaunaudzū kopšanu, augsnes gatavošanu un meža atjaunošanu ar motorizētu tehniku, izņemot svaigi bojāto un laužto koku ciršanu.
Pāvilostas mežs	Dienvidkurzes novads – Sakas pag.,- Pāvilosta	Rekreācijas teritorija	170	86	166	98	8.3	2020. gadā beidzies teritorijas apsaimniekošanas plāns. Teritorijas apsaimniekošanas plāns netiks aktualizēts, taču teritorijas apsaimniekošana tiks plānota atbilstoši AS LVM kārtībai - Vadlīnijas individuālai meža apsaimniekošanas plānošanai meža teritorijās. Saglabāt vietējai sabiedrībai kā nozīmīgu teritoriju.
DP Pinku ezers	Kuldīgas novads – Ēdoles pag.	Rekreācijas teritorija	46	95	42	91	0	Saglabāt vietējai sabiedrībai kā nozīmīgu teritoriju. Uzturēt esošās atpūtas vietas. DP „Pinku ezers” https://www.daba.gov.lv/lv/media/963/download
Dunalkas muižas parks	Dienvidkurzes novads – Dunalkas	Rekreācijas teritorija	80	98	80	100	0	Saglabāt vietējai sabiedrībai kā nozīmīgu teritoriju. Uzturēt esošās atpūtas vietas.

	pag.							
Saldus pilsētas aizsargjosla	Saldus novads – Novadnieku pag., Cieceres pag., Saldus pilsēta	Rekreācijas teritorija	146	47	4	3	0	Saglabāt vietējai sabiedrībai kā nozīmīgu teritoriju. Uzturēt esošās atpūtas vietas.
Remtes parks	Saldus novads – Remtes pag.	Rekreācijas teritorija	26	96	8	31	0	Saglabāt vietējai sabiedrībai kā nozīmīgu teritoriju. Uzturēt esošās atpūtas vietas un saglabāt kultūrvēsturisko objektus. Teritorijai 2018. gadā izstrādāts Ainavu atjaunošanas plāns. Turpmākajos gados tiks veiktas plānā norādītās darbības parka ainavas atjaunošanai.
Aizviķu mežaparks	Dienvidkurzes novads – Gramzdas pag.	Rekreācijas teritorija	33	100	6	18	0	Saglabāt vietējai sabiedrībai kā nozīmīgu teritoriju. Uzturēt esošās atpūtas vietas, pastaigu takas.
Cīravas mežaparks	Dienvidkurzes novads – Cīravas pag.	Rekreācijas teritorija	84	81	42	50	0	Saglabāt vietējai sabiedrībai kā nozīmīgu teritoriju. Uzturēt esošās atpūtas vietas.

¹ - Mērķis dabas aizsardzībai nogabalos ar bioloģiskās daudzveidības saglabāšanu neiejaucoties vai veicot biotehniskos pasākumus.

² - Mērķis dabas aizsardzībai nogabalos ar bioloģiskās daudzveidības saglabāšanu ar nebūtisku koksnes ieguvu.

Pārskats par meža apsaimniekošanas apjomiem LVM 2019. – 2023. gadā

Darbība	Mērv.	2019	2020	2021	2022	2023
Invazīvo sugu ierobežošana	ha	18.9	38.5	52.9	47.1	52.2
Mežaudžu krājas ikgadējais pieaugums (avots: LVMi Silava)	Milj. kbm	1.53	1.51	1.51	1.49	1.49
Koksnes ieguves apjoms	Tūkst.ha	8.4	13.57	7.75	13.69	10.06
	Milj. m3	1.13	1.26	1.02	0.92	1.21
Koksnes ieguves apjoms atjaunošanas cirtē	Tūkst.ha	2.95	3.17	2.78	2.70	3.74
	Milj. m3	0.86	0.92	0.79	0.72	10.09
Koksnes ieguves apjoms starpcirtē	Tūkst.ha	5.46	10.4	4.97	10.99	6.33
	Milj. m3	0.26	0.34	0.23	0.20	0.20
Augsnes gatavošana	Tūkst.ha	1.6	2.0	2.2	2.2	2.3
Meža dabiskās atjaunošanas veicināšana izcirtumos	Tūkst.ha	0	0	21.4	0	0
Meža stādīšana	Tūkst.ha	1.7	1.8	2.0	2.3	2.4
Meža sēšana	ha	0	0	0	0	10.6
Atjaunoto meža platību agrotehniskā kopšana	Tūkst.ha	4.9	5.7	6.0	5.3	6.4
Atjaunoto meža platību papildināšana	Tūkst. ha	0.3	0.3	0.3	0.2	0.3
Jaunaudžu kopšana	Tūkst. ha	5.5	5.7	6.7	5.9	7.9
Augošu koku atzarošana	ha	16	14	0	0	0
Biotopu kopšana	ha	138	10	0	17	2.98
Biotopu kartēšana	ha	685	849	355	318	230
Feromonu slazdu izlikšana	gab.	100	100	0	0	299
Mineralizēto joslu ierīkošana	km	0.0	5.4	0.8	0	0

Mineralizēto joslu kopšana	km	132	124	121	125	123
MC ikdienas uzturēšana	Tūkst. EUR	968	943	843	1358	1367
Stigu tīrīšana	km	5	0	0	0	5.5
MMS uzturēšana	Tūkst. EUR	129	146	189	192	149

Augstvērtīgie meži

Ietilpstošās teritorijas noteiktas saskaņā ar meža apsaimniekošanas standarta prasībām.

Augstvērtīgo mežu definīcija (FSC Starptautiskais standarts)	Augstvērtīgo mežu definīcija (Nacionālā FSC meža apsaimniekošanas standarta Latvijai projekts) FSC-STD-LVA 29.02.2012.	Augstvērtīgo mežu platība*, ha
<p>HCV1 tajos atrodas pasaules, reģionāli vai nacionāli nozīmīgas vērtības:</p> <p>- bioloģisko vērtību koncentrācijas vietas (piem., endēmisms, apdraudētas sugas, dzīvotnes);</p>	<p>HCV1 Bioloģiski vērtīgu mežaudžu koncentrācijas vietas – 100 ha un lielākas vienlaidus teritorijas (arī lielu masīvu iekšienē), kur vismaz 50%** no platības veido: - retu un aizsargājamu sugu dzīvotnes;</p> <p>- aizsargājami biotopi;</p> <p>- dabiskie meža biotopi;</p> <p>- mežaudzes, kurās lielu dimensiju (D>40cm) miruši koksne dažādās sadalīšanās pakāpēs ir vairāk kā 40 m³/ha;</p> <p>- mežaudzes, kuras 20 un vairāk gadus dabiski attīstījušās pēc liela mēroga dabiskā traucējuma, ar neizvākiem bojā gājušiem un uguns izrētotiem kokiem.</p>	35027 ha
<p>HCV2 mežu masīvi, kas ietilpst vai kuros atrodas apsaimniekojamās platības, un kur sastopama lielākā daļa vai pat visa šiem apstākļiem raksturīgo sugu dzīvotspējīgas populācijas</p>	<p>HCV2 Par 1000ha lielākas meža teritorijas, kur 2 vai vairāk dabisko ūdensteču kopējais garums ir lielāks par 1km uz 100ha meža zemes</p>	0 ha
<p>HCV3 mežu platības, kuras ietilpst vai tajos sastopamas retas vai apdraudētas ekosistēmas.</p>	<p>HCV3 Primārie meži upju meandros.</p>	0 ha
<p>HCV4 mežu platības, kuras nodrošina dabas pamatfunkcijas kritiskās situācijās (piem., ūdeņu aizsardzību, erozijas kontroli).</p>	<p>HCV4 Meža teritorijas, kas nozīmīgas vides pamatfunkciju nodrošināšanai (meži Baltijas jūras un Rīgas jūras līča krasta kāpu aizsargjoslā, upju un ezeru aizsargjoslās; aizsargjoslās ap purviem).</p>	10632 ha
<p>HCV5, HCV6 meža teritorijas, kuras ir būtiskas vietējo iedzīvotāju vajadzību apmierināšanai (piem., uzturēšanās, veselībai) un/vai nozīmīgas vietējās sabiedrības tradicionālās kultūras saglabāšanai (kultūras, ekoloģiskas, ekonomiskas vai reliģiskas nozīmes objekti tiek apzināti konsultējoties ar vietējo sabiedrību).</p>	<p>HCV5, HCV6 Meža teritorijas, kuras konsultāciju rezultātā ar vietējo pašvaldību ir atzītas par vietējai sabiedrībai nozīmīgām un tās iekļautas plānošanas dokumentos.</p>	587 ha

Saskaņā ar valstī pieņemtajiem lēmumiem par Natura 2000 tīkla pilnveidošanu, lai nodrošinātu labvēlīgu aizsardzības stāvokli ES nozīmes biotopiem, LVM ir uzsākta augstvērtīgo mežu tīkla pārvērtēšana. Ņemot vērā gan normatīvo aktu, gan saistošo sertifikācijas sistēmu prasības, aktuālā informācija tiks iekļauta MAP publiskajā versijā nākamās aktualizācijas periodā. Tabulā atspoguļoti dati uz 2023.gada martu.

Dienvidkurzemes reģiona ģenētisko resursu mežaudzes

Dienvidkurzemes reģiona ģenētisko resursu mežaudzēm atbilstoši normatīvajiem aktiem ir izstrādāti apsaimniekošanas plāni, kuri pieejami reģiona klientu centrā.

Ģenētisko resursu mežaudžu (ĢRM) apraksts pa (vienībām):

Nosaukums, mērķa suga	platība	kvApg.	Kvartāli
Apriķu ozols	217	204	174.-176.,178.,183.,407
Blīdene bērzs	75	208	209.-211.
Dunika skābardis	11	213	553.,554.,556.
Priekule bērzs	147	210	285,287.,288.

7. pielikums

Tūrisma vietas Latvijas valsts mežos Dienvidkurzemes reģionā

Nr.	Novads	Pagasts	Nosaukums	Objekta apraksts
1.	Dienvidkurzemes	Cīravas	Atpūtas vieta pie Durbes upes	Atpūtas vietā var piestāt laivotāji, ierīkot apmetni un celt teltis. Durbe ir viena no iecienītākajām laivotāju upēm Rietumkurzemē.
2.	Dienvidkurzemes	Dunikas	Dunikas purva taka	Šo pastaigu taku veido koka laipu klājums, kas stiepjas pāri Tīrpurvam līdz gandrīz pusotru gadsimtu vecajai Luknas skābaržu audzei, kura savus zarus izslējusi kārtīgas sešstāvu mājas augstumā. Tas viss atrodas Dunikas dabas liegumā, un šurp ieteicams doties, lai izbaudītu neparasto klusumu, kas allaž valda purvā, un neikdienišķo, pirmatnējo ainavu – purvu ar akačiem, ezeriņiem un saliņām – un tam blakus esošo vienīgo skābaržu tīraudzi Latvijā.
3.	Dienvidkurzemes	Gramzdas	Atpūtas vieta "Dižais mežs"	Pastaigu takas ar atpūtas vietām, kur patverties no pilsētas burzmas.
4.	Dienvidkurzemes	Gramzdas	Aizvīķu meža parks	Dodies pastaigā pa celiņiem, kur sastapsi koka skulptūras - teiksmu tēlus, kuru klātbūtne leģendām un noslēpumiem apvīto meža parku vērs vēl brīnumaināku.
5.	Dienvidkurzemes	Grobiņas	Atpūtas vieta pie Grobiņa-Bārta ceļa	Atpūties koka lapenē ar galdu, soliem un iekārtotu ugunsкура vietu.
6.	Dienvidkurzemes	Grobiņas	Atpūtas vieta pie Otaņķes upes "Pūcīte"	Atpūties telšu vietās ar galdu, soliem, nojumi un iekārtotu ugunsкура vietu Otaņķes upes krastā.
7.	Dienvidkurzemes	Kalētu	Atpūtas vieta pie Bārtas "Krūtes pilskalns"	Vārtājas un Bārtas upes satekā atpūties piknika vietā ar galdu un soliem. Varbūt tev izdodas ieraudzīt nāru, kuras agrāk te esot mitušas.
8.	Dienvidkurzemes	Kalētu	Atpūtas vieta pie Bārtas "Kalētu upmala"	Atpūties piknika vietā ar galdu un soliem Bārtas upes krastā.
9.	Dienvidkurzemes	Kazdangas	Boju pils parks	Boju pili 1860. gadā cēlis toreizējais barons fon Bērs. Blakus pilij atrodas parks ar diviem dīķiem un Eiropas balteglu stādījumiem.
10.	Dienvidkurzemes	Lažas	Atpūtas vieta pie Tebras	Atpūtas vieta Tebras upes krastā, kur var piestāt laivotāji, ierīkot apmetni un celt teltis. Pašreiz Tebra ir viena no iecienītākajām laivošanas upēm Rietumkurzemē.
11.	Dienvidkurzemes	Nīcas	Pūsēnu kalns	Baudi romantisku pastaigu, saulrieta vērošanu un putnu dziesmas, uzkāpjot vienā no lielākajām piejūras kāpām un iecienītākajām atpūtas vietām Nīcas novadā. Vēro ainavu, sēžot kalna virsotnē izvietotajos solos.
12.	Dienvidkurzemes	Nīcas	Atpūtas vieta pie jūras Papes dabas parkā	Izbaudi krāšņo ainavu un putnu dziesmas atpūtas vietās takas maršrutā - lapenēs ar galdiem, soliem un iekārtotām ugunsкура vietu. Vari izmantot laukumu aktīvai atpūtai vai dodoties uz vai no pludmales ieklausīties dabas skaņās, vērot romantisku saulrietu jūras krastā, uzkāp putnu vērošanas tornī, kur migrācijas laikā var novērot dažādas punu sugas.
13.	Dienvidkurzemes	Otaņķu	Atpūtas vieta pie Bārtas "Upes Loki"	Gleznains skats uz Bārtas upi, vieta, kur piestāt laivotājiem, maksšķerniekiem un visiem dabas mīļotājiem. Atpūtas vieta ar nojumi, galdu, soliem, ugunsкура vietu un tualeti.

14.	Dienvidkurzemes	Pāvilosta	Atpūtas vieta pie Pāvilstas	Pēc pastaigas mežā iespēja apsēties un atgūt spēku atpūtas vietā ar galdu, soliem un iekārtotu ugunsкура vietu.
15.	Dienvidkurzemes	Pāvilosta	Atpūtas vieta pie Pāvilstas	Dodies pastaigā pa priežu mežu, izbaudi jūrmalas īpatnējo dabu. Atpūties pie galda ar soliem un iekārtotu ugunsкура vietu.
16.	Dienvidkurzemes	Rucavas	Atpūtas vieta "Rucavas Priežu mežs"	Atpūtas vieta piknikam un nogurušiem riteņbraucējiem ar iekārtotu ugunsкура vietu, nojumi, galdiem un soliem.
17.	Dienvidkurzemes	Sakas	Atpūtas vieta pie Avotu karjera	Pēc pastaigas mežā apsēdies un atgūsti spēkus atpūtas vietā ar galdu, soliem, ugunsкура vietu un tualeti.
18.	Kuldīgas	Ēdoles	Atpūtas vietas pie Pinku ezera	Atpūties dabas parkā "Pinku ezers" izveidotajā piknika vietā, izbaudot neskarto mežu un dzidro Pinku ezera ūdeni.
19.	Kuldīgas	Īvandes	Īvandes ezera taka	Taka ved gar Īvandes dzirnavu ezeru līdz nelielai pussalai, ļaujot iepazīt nelielā ezera ainavisko apkārtni. Īvandes dzirnavu ezers ir ainavisks, daļēji mežu ieskauts ezeriņš, kurš tika uzpludināts uz Vankas upītes 1845.gadā, kad cēla ūdensdzirnavas.
20.	Kuldīgas	Kabiles	Kalnansu purvs	Tipisks Latvijas purvs ar tam raksturīgiem augiem: lācenēm, brūklenēm un dzērvenēm, ar dzērvi un zosu kļaiģām, vaivariņu smaržu, taču tas savā klēpī lolo arī ko visai neparastu – mazu, gleznainu un romantisku purva ezeriņu – Bezdibeni. Pielāgota cilvēkiem ar kustību traucējumiem.
21.	Kuldīgas	Kabiles	Kabiles partizānu piemiņas vieta	Kuldīgas pusē viena no ievērojamākajām bija Kabiles partizānu grupa, kas 1946. gada janvāra pirmajā dienā izcīnīja vienu no lielākajām latviešu partizānu kaujām ar padomju varas spēkiem. Šajā kaujā gāja bojā trīs partizāni.
22.	Kuldīgas	Padures	Atpūtas vieta "Septiņi krusti"	Pēc pārgājiena pa īpaši aizsargājamās dabas teritorijas "Ventas ieleja" takām, atpūties iekārtotā piknika vietā.
23.	Kuldīgas	Padures	Atpūtas vieta "Nabas avots"	Labiekārtota ūdens ņemšanas vieta netālu no Nabes ezera, reģionālā autoceļa, Ventspils – Kuldīga, labajā malā. Nobaudi gardo avota ūdeni.
24.	Kuldīgas	Rendas	Atpūtas vieta pie Svirīņezera	Atpūties ezera krastā lielu koku pavēnī ar iekārtotu ugunsкура vietu.
25.	Kuldīgas	Rendas	Atpūtas vieta pie Linmārka ezera	Atpūties ezera krastā pie iekārtotas ugunsкура vietas un baudi dabas burvību.
26.	Kuldīgas	Rendas	Atpūtas vietas pie Segliņu ezera	Ezera krastā atpūties piknika vietā ar iekārtotu ugunsкура vietu.
27.	Kuldīgas	Rendas	Atpūtas vietas pie Ziloņa ezera	Ezera krastā atpūties piknika vietā ar iekārtotu ugunsкура vietu un galdu ar soliem.
28.	Kuldīgas	Rendas	Atpūtas vieta "Ozolu kūdras purvs"	Atpūtas vieta nogurušajiem Mežtakas gājējiem ar nojumi, galdu un soliem.
29.	Kuldīgas	Rumbas	Atpūtas vietas Riežupes dabas parkā	Atpūties Riežupes dabas parka atpūtas vietas koka nojumē ar galdu, soliem un iekārtotu ugunsкура vietu upes ielokā.
30.	Kuldīgas	Rumbas	Atpūtas vietas pie Riežupes ietekas Ventā	Atpūties piknika vietā pie Riežupes ietekas Ventā.

31. /32 .	Kuldīgas	Rumbas	Fašisma upuru piemiņas vietas Rumbas pagastā	Nacistu karaspēks 1941. gada 1. jūlijā ienākot Kuldīgā, jau pēc pāris nedēļām sāka ebreju masveida slepkavošanu kopā ar vietējo paš aizsardzības palīdzību. Rumbas pagastā ir zināmas četras ebreju nošaušanas vietas.
33.	Kuldīgas	Skrundas	Atpūtas vieta pie Cieceres upes	Cieceres upes krastā atpūties pie iekārtotas ugunsкура vietas ar galdu un soliēm.
34.	Kuldīgas	Vārmes	Atpūtas vieta pie Vārmes	Atpūties pie ūdenstilpes ar galdu, soliēm un iekārtotu ugunsкура vietu.
35.	Saldus	Lutriņu	Atpūtas vieta pie Lašupes dzirnavu dīķa	Lašupes dzirnavu dīķa krastā atpūties lapenē ar soliēm un ugunsкура vietu .
36.	Saldus	Pampāļu	Atpūtas vieta pie Zaņas upes	Ceļojot pa Zaņas upi šeit tu varēsi uzcelt telti, izmantot ugunsкура vietu ar galdu un soliēm.
37.	Saldus	Remtes	Remtes muižas parks	Romantiskām pastaigām piemērota vieta, jo to veido bijušais muižas centrs ar iršu dārzu, alejām, ainaviskiem koku stādījumiem un Mīlestības saliņu. Ievērojams cieniņš ir arī 1890. gadā celtais Medību tornis. Parkā ir labiekārtota atpūtas vieta.
38.	Saldus	Saldus	Atpūtas vieta pie Veides meža	Pēc pastaigas pa Veides mežā izveidotajām takām vari atvilkt elpu uz koka soliēm, izmantot ugunsкура vietu un nojumi.
39.	Saldus	Zaņas	Atpūtas vieta "Ventmala"	Ceļojot pa Ventas upi, šeit tu varēsi uzcelt telti, izmantot ugunsкура vietu ar galdu un soliēm.
40.	Saldus	Zvārdes	Atpūtas vieta "Mežmuiža"	Atpūtas un piknika vieta ar galdu, soliēm un ugunsкура vietu Svētaiņu ezera krastā dabas parkā "Zvārdes meži".

Tūrisma vietas Latvijas valsts mežos var atrast :

mammadaba

Kartes - LVM GEO

LVM GEO MOBILE

Kultūras pieminekļi LVM Dienvidkurzemes reģionā

N.p.k.	Valsts aizsardzības nr.	Nosaukums
1.	72010001	Stulbenes pilskalns
2.	1337	Diždāmes pilskalns
3.	6403	Dunalkas barona kapenes
4.	1282	Kapličas kalns-pilskalns
5.	1346	Krūtes pilskalns
6.	9191	Kundu senkapi
7.	1429	Lanku pilskalns
8.	1285	Mežu senkapi (Sila kapi)
9.	1255	Mordaiku pilskalns
10.	1414	Pūcu kapi – senkapi
11.	1215	Pūjalgu Baznīcas kalns – kulta vieta
12.	1214	Pūjalgu pilskalns
13.	6731	Remtes muižas parks un parka arhitektūra
14.	1249	Tīgves (Tīgas) pilskalns
15.	8920	Tīgves senkapi
16.	1326	Tulču pilskalns
17.	1273	Turlavas (Kundu) pilskalns
18.	1295	Valku senkapi
19.	6422	Parks (Kazdanga)
20.	6411	Tāšu - Padure muižas apbūve
21.	72020001	1905.g. nemieru dalībnieku nogalināšanas vieta
22.	1245	Vormsātes pilskalns

**Ieinteresēto pušu ierosinājumi un priekšlikumi par meža
apsaimniekošanas plānu**

Priekšlikums				Rīcība (<i>realizēts, noraidīts</i>)
Datums	Saturs (<i>īsumā</i>)	Iesniedzējs	Saņemts	

2024.gadā nav saņemti ieinteresēto pušu priekšlikumi un ierosinājumi par meža apsaimniekošanas plāna Dienvidkurzemes reģiona pielikumu.