

Apstiprināts 07.05.2020.

# VILKU KALNA KRIEVKALNU

## INDIVIDUĀLAIS MEŽA APSAIMNIEKOŠANAS PLĀNS

2020. – 2029. gadam  
Zemgales reģions

Vilku kalna – Krievkalnu individuālais meža apsaimniekošanas plāns 2020.-2029. gadam ir LVM meža apsaimniekošanas plāna sastāvdaļa, tomēr publisko apspriežu rezultātā šai teritorijai individuālajā plānā ir ietverti atsevišķi atšķirīgi nosacījumi. Visos pārējos gadījumos apsaimniekošanas darbības tiek veiktas atbilstoši LVM meža apsaimniekošanas plāna nosacījumiem.



Stabilitāte

Atbildība

Izaugsme



# SATURS

---

1. Priekšvārds .....	5
2. Iepriekšējā meža apsaimniekošanas plāna nosacījumu 2015.–2019. gadam izvērtējums .....	6
3. Meža masīva raksturojums .....	8
4. Mežaudzes apsaimniekošanas mērķi .....	11
5. Tūrisma un rekreācijas resursi .....	12
6. Meža apsaimniekošanas plāna nosacījumi un plānotās darbības 2020.–2029. gadam .....	14
7. Kontrole un monitorings .....	19
8. Plāna aktualizācijas kārtība un komunikācija ar interešu grupām .....	20



# TERMINU SKAIDROJUMS

---

## **Apskates objekts**

Populārs vai interesants objekts, saistīts ar kultūrvēsturi, arheoloģiskiem pieminekļiem, ģeoloģiskiem un ģeomorfoloģiskiem veidojumiem, dendroloģiskiem stādījumiem u.c.

## **Atjaunošanas cirte**

Cirtes veids mežaudzes nociršanai vienā paņēmienā vai vairākos paņēmienos pēc galvenās cirtes vecuma vai galvenās cirtes caurmēra sasniegšanas (atbilstoši Meža likuma definīcijai – galvenā cirte).

## **Izlasses atjaunošanas cirte**

Galvenās cirtes izpildes veids. Ar šo cirti gada laikā no tās uzsākšanas mežaudzes šķērslaukums netiek samazināts tiktāl, ka tas kļūst mazāks par kritisko šķērslaukumu (atbilstoši Meža likuma definīcijai – izlasses cirte).

## **Meža infrastruktūra**

Meža autoceļi, meža meliorācijas sistēmas un inženiertehniskās būves.

## **Nosacījums**

Prasība, kura jāņem vērā veicot meža apsaimniekošanu.

## **Piemiņas vieta**

Vieta, kuru sabiedrība izmanto vēsturisku notikumu atcerei.

## **Rekreācija**

Indivīda fizisko, garīgo un emocionālo spēju atjaunošana brīvajā laikā, sabiedriski atzītas un organizētas darbības. Rekreācijas galvenās funkcijas ir dziednieciskā (cilvēka veselības atjaunošana), izglītojošā (garīgā potenciāla attīstība) un sporta funkcija (fizisko spēju attīstība).

## **Rekreācijas infrastruktūra**

Mākslīgi veidots objekts: skatu tornis, skatu platforma, lapene, kāpnes, laipa, tiltiņš, galds, sols, autostāvvietas, ugunsкура vieta u.c.

## **Rekreācijas resurss**

Dabas un cilvēka veidotu faktoru un norišu kopums, kurš piemīt rekreācijas vietai un kuru var izmantot fizisko, garīgo un emocionālo spēju atjaunošanai. Vieni un tie paši resursi – skaistas dabas ainavas, ūdeņu piekrastes, kultūras mantojums, organizēti pasākumi, vienlaikus var būt gan tūristu, gan rekreantu piesaiste.

## **Rekreācijas veidi**

Rekreācijas veidus iedala pēc rekreācijas funkcijas, rekreatīvās darbības rakstura, norises vietas un laika, nepieciešamām palīgiekārtām un ierīcēm, rekreantu skaita un rakstura un citām pazīmēm. Pastāv aktīvā un pasīvā rekreācija, dziednieciskā rekreācija, rekreācija brīvā dabā, sporta rekreācija un vaļasprieki.

### **Saglabāšana**

Saglabājamā objekta (vides, kultūrvēsturiskā) prasībām atbilstošas apsaimniekošanas darbības, kas tiek veiktas poligonā vai teritorijā, kur saglabājama objekts ir konstatēts.

### **Tūrisma atpūtas vieta**

Vieta ar atpūtai brīvā dabā izveidotu rekreācijas infrastruktūru. Atpūtas vietā var atrasties viens vai vairāki elementi.

### **Tūrisma resursi**

Dabas un cilvēka veidotu faktoru un norišu kopums, kas piemīt tūrisma vietai un kas piesaista tūristu intereses. Daudzveidīgos tūrisma resursus grupē dažādās grupās, piemēram, dabas, vēsturiskie, dziednieciskie utt.

### **Tūrisma vieta LVM**

Vieta vai plašāka teritorija, kas tiek apsaimniekota, lai nodrošinātu sabiedrībai atpūtas iespējas dabā, veicinātu vides izglītību, nodrošinot kontrolētu rekreatīvo un dabas resursu izmantošanu LVM apsaimniekotajās zemēs. Tūrisma vietā var būt viena vai vairāku veidu rekreācijas infrastruktūra.

### **Tūrisma veidi**

Tūrisma iedalījums atkarībā no tūristu ceļošanas motivācijas, piemēram, atpūtas jeb rekreatīvais tūrisms, izglītojošais (izziņas) tūrisms u. c.

### **Vecākās audzes**

Audzes kuras vecākas par: priedei 71, eglei 61, bērzam 61, citām sugām 61 gadu.

### **Vienlaidus atjaunošanas cirte**

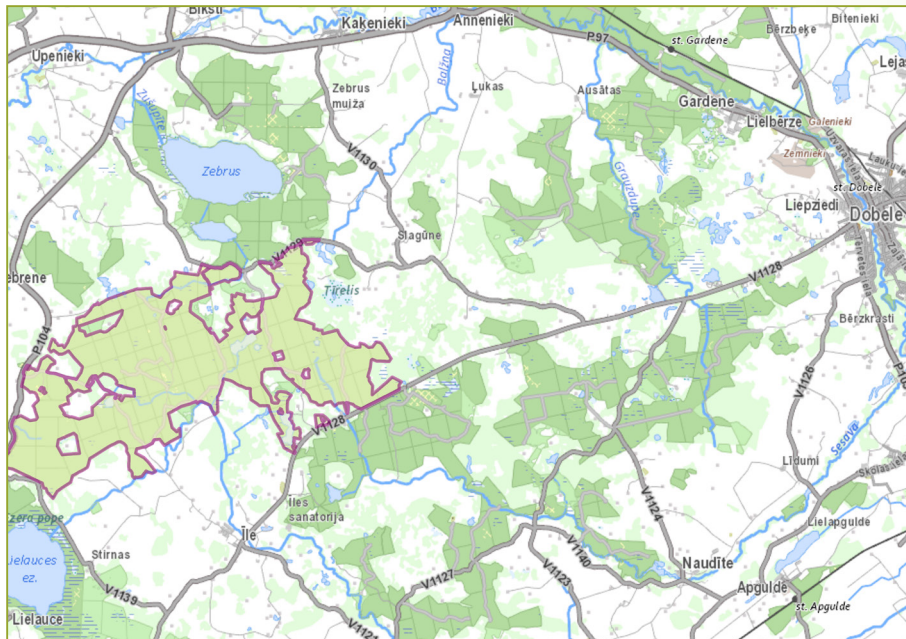
Galvenās cirtes izpildes veids. Ar šo cirti gada laikā no tās uzsākšanas mežaudzes vai tās daļas šķērslaukums tiek samazināts tiktāl, ka tas kļūst mazāks par kritisko šķērslaukumu (atbilstoši Meža likuma definīcijai – kailcirte).

### **Visintensīvākā CO<sub>2</sub> piesaiste**

Piesaiste ir proporcionāla krājas pieaugumam, balstoties uz koku augšanas gaitas tabulām, kas izstrādātas atbilstoši pētījumiem (<https://www.lvm.lv/petijumi-un-publikacijas/augšanas-gaitas-modelu-pilnveidosana>) – Priede (21–70 gadi), Egle (21–60 gadi), Bērzs (21–60 gadi), citas sugas (21–60 gadi).



# 1. PRIEKŠVĀRDS



**Vilku kalna – Krievkalnu meža masīvs (2964 ha) atrodas Dobeles novada Zebrenes un Annenieku pagastā un Auces novada Īles pagastā.**

AS “Latvijas valsts meži” (LVM) vispārējais stratēģiskais mērķis ir īstenot valdījumā nodotā valsts meža īpašuma ekonomiski pamatotu, videi draudzīgu un sociāli atbildīgu apsaimniekošanu. Saimnieciskā darbība tiek veikta audzējot ražīgu mežu ar ekonomiski pamatotām apsaimniekošanas metodēm, ņemot vērā sabiedrības intereses, perspektīvā palielinot CO<sub>2</sub> piesaisti un nodrošinot vides vērtību saglabāšanu.

Vilku kalna – Krievkalnu meža masīvam, ņemot vērā dažādu interešu grupu intereses, tika izstrādāts individuāls apsaimniekošanas plāns, kur papildus LVM stratēģiskajiem mērķiem – vides, sociāliem un ekonomikas – saimnieciskā darbība tiks plānota ar atsevišķiem atšķirīgiem nosacījumiem, lai šajā meža teritorijā nodrošinātu:

- sabiedrībai dažādus tūrisma veidus (piem., atpūtas jeb rekreatīvo tūrismu, izglītojošo jeb izziņas tūrismu u. c.) un resursus (piem., atpūtas vietas, apskates objektus u. c.);
- sabiedrībai dažādus rekreācijas veidus (rekreāciju brīvā dabā, sporta rekreāciju, vaļaspriekus u.c.) un resursus (skaistas dabas ainavas, ūdeņu piekrastes, kultūras mantojumu u. c.);
- meža autoceļu tīkla uzturēšanu un attīstīšanu.

Lai īstenotu apsaimniekošanas mērķus, izstrādāts teritorijas apsaimniekošanas plāns, ņemot vērā Latvijas Republikas normatīvos aktus, sabiedriskās domas aptaujas rezultātus un priekšlikumus, kuri saņemti iepriekšējā plāna darbības laikā un šī plāna izstrādes publisko konsultāciju procesā. Apsaimniekošanas plānā apkopota informācija par plānotajiem meža apsaimniekošanas nosacījumiem, nodrošinot sociālās, ekonomiskās un ekoloģiskās funkcijas.

## 2. IEPRIEKŠĒJĀ MEŽA APSAIMNIEKOŠANAS PLĀNA NOSACĪJUMU 2015.–2019. GADAM IZVĒRTĒJUMS

Tabulā apkopoti būtiskākie apsaimniekošanas nosacījumi, kuri tika iekļauti iepriekšējā meža apsaimniekošanas plānā un to izvērtējums.

NOSACĪJUMS	KOMENTĀRS
<b>Nodrošināt sabiedrībai iespēju izmantot teritorijai raksturīgos rekreācijas resursus.</b>	Meža masīvā ir organizētas dažādas sacensības (orientēšanās sports, zemledus maksķerēšana, "Stirnu buks" posms, apvidus automašīnu orientēšanās posms u. c.), regulāri uzturētas (atjaunota rekreācijas infrastruktūra, regulāri izvesti atkritumi) piecas labiekārtotas bezmaksas tūrisma vietas (piemiņas vieta "Īles bunkurs", Krievkalni, atpūtas vieta pie Sesavas ezera, atpūtas vieta pie Ružu ezera, objekts "Māras birzs"). Lai apmeklētājiem nodrošinātu drošu vidi, demontētas neapmierinošā tehniskā stāvoklī esošās vilku lamatas. Sabiedrības informēšanai par masīvā esošajiem rekreācijas objektiem tika izvietotas 20 norādes zīmes un trīs informatīvie stendi. Izveidots informatīvs buklets "Apmet loku Zemgalē", iekļaujot norādes uz visiem apskates objektiem un vietējiem tūrisma pakalpojumiem, kurus sniedz vietējie uzņēmēji.
<b>Saglabāt dabas vērtības.</b>	Kopumā no meža platības dabas un vides aizsardzībai paredzēti 398 ha, ko veido 8 mikroliegumi aizsargājamām putnu sugām un ūdenstilpju/teču ierobežojuma joslas, kā arī LVM noteiktas aizsardzības teritorijas aizsargājamo putnu sugu (t. sk. mazā ērgļa, melnā stārķa) ligzdošanas teritoriju aizsardzībai un ES nozīmes biotopi.
<b>Saglabāt kultūrvēsturiskā un militārā mantojuma objektu.</b>	Saglabāti un uzturēti meža masīvā esošie kultūrvēsturiskie objekti: Nacionālo partizānu bunkurs, šaursliežu dzelzceļa uzbērums, tilts pār Ružupīti, Īles meža senkapi, ierakumi, blindāžas u. c. militārie vēstures objekti. Saimnieciskā darbība objektu tuvumā veikta, saglabājot to kultūrvēsturisko vērtību, nepieciešamības gadījumā darbības saskaņojot ar Nacionālo kultūras mantojuma pārvaldi.
<b>Audzēt ražīgu mežu, saglabāt esošo mežaudzes valdošo koku sugu struktūru.</b>	Mežaudzes valdošo koku sugu (egle, bērzs, priede) struktūra saglabāta. Atjaunošana stādot veikta ar selekcionētiem un kvalitatīviem stādiem.
<b>Zemes nomu veikt tādiem mērķiem, kas nemazina teritorijas rekreācijas nozīmi.</b>	Kopumā teritorijā iznomātas 7 zemes platības. Galvenie lietojuma mērķi: teritorijas vispārējai labiekārtošanai un uzturēšanai, ūdenssaimniecībai un rekreācijai, lauksaimniecībai. Medību tiesības teritorijā iznomātas trim medību klubiem.
<b>Nodrošināt iespēju vietējiem iedzīvotājiem vākt ciršanas atliekas.</b>	Vietējiem iedzīvotājiem izsniegta bezmaksas ciršanas atlieku vākšanas atļaujas (31 gab.) un pārdota malka pašpatēriņam.
<b>Sabiedrības līdzdalības pasākumi.</b>	Plāna darbības laikā veikta interešu grupu apzināšana. Reģistrēti saņemtie priekšlikumi, veikta to izvērtēšana un gatavotas atbildes. Papildus veikta iedzīvotāju un interešu grupu aptauja.



## NOSACĪJUMS

### levērot ciršu apjomu un termiņu nosacījumus:

1. Veikt galvenās (atjaunošanas) cirtes, t. sk. izlases cirtes, nepārsniedzot 5% apjomu no kopējās meža platības 5 gados.
2. Nodrošināt, lai ekomeža teritorijā būtu vismaz 30% audžu, kas vecākas par 70 gadiem.
3. Neveikt mežizstrādi pavasarī un vasarā (01. 04. – 30. 09.), izņemot bojāto koku cirtes.

### levērot cirsmu izvietojanas, gatavošanas nosacījumus:

1. Veikt jaunaudzū un agrotehnisko kopšanu.
2. Veikt krājas kopšanas cirtes. Vietās, kas atbilst izlases cirtes vietas nosacījumiem, veikt pasākumus, lai veicinātu paaugas un 2. stāva rašanos.
3. Masīvā vidējā kailcirtes platība nepārsniedz 2 ha.
4. Ciršanas atliekas izvākt no kailcirtēm uz minerālaugsnēm, ja vien tās netiek ieklātas pievešanas ceļos.
5. Pievešanas ceļus un krautuves ierīkot tā, lai nebojātu tūristu takas, reljefa formas un dabas objektus.
6. Informēt tiešā cirsmu tuvumā esošo māju iedzīvotājus.

### levērot nosacījumus meža atjaunošanai, kopšanai un augsnes gatavošanai:

1. Meža atjaunošana: lapu koku audzēs vēlams dabiski, skujkoku audzēs – stādot. Egļu audzēs veidot mistrotas audzes, stādot līdz 1000 egles stādu uz ha.
2. Augsnes gatavošana: audzēs, kur plānota priedes vai egles stādīšana, vagas veidot līdz 15 cm dziļas.
3. Vēlams jaunaudzū kopšanu veikt veidojot mistrotas audzes.

### Nosacījumi meža infrastruktūrai un meliorācijas sistēmām:

1. Veikt meža infrastruktūras objektu uzlabošanas un uzturēšanas darbus.
2. Meža autoceļu būvniecību un meža meliorācijas sistēmu uzturēšanu plānot un veikt saskaņā ar ietekmes uz vidi vērtējumu.
3. Neatjaunot meža meliorācijas sistēmas vietās, kur tas var negatīvi ietekmēt pārmitro meža biotopu dabisko attīstību.

## KOMENTĀRS

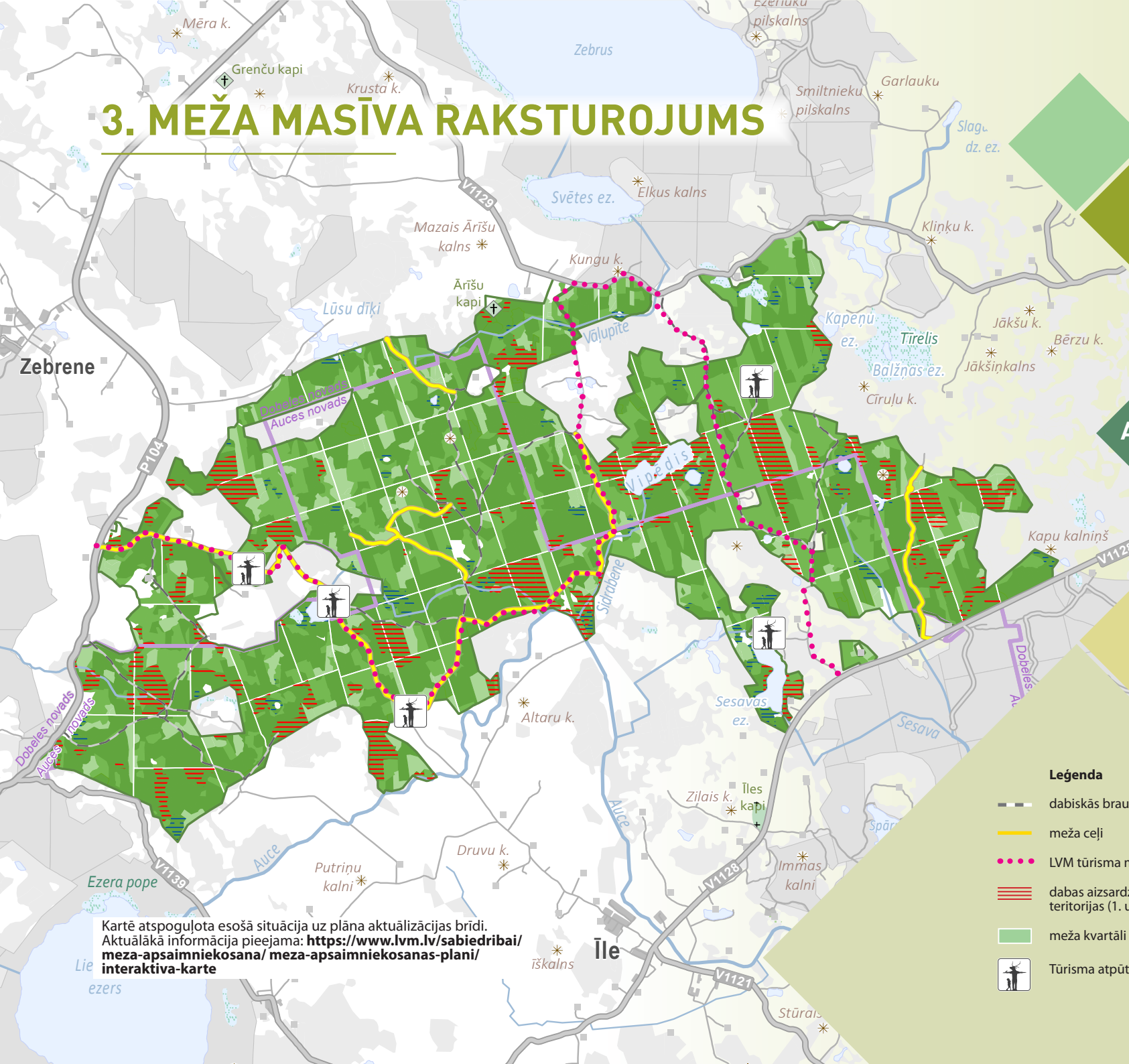
1. Galvenā cirte – 130 ha, t. sk. izlases cirte – 34 ha.
2. 2019. gadā 70 gadu un vecākas audzes – 54%.
3. levērots plānā noteiktais mežizstrādes termiņa aizlieguma periods.

1. Jaunaudzū un agrotehniskā kopšana – 120 ha.
2. Krājas kopšanas cirtes – 250 ha. Kur iespējams, saglabāta paauga.
3. Vidējā kailcirtes platība – 1,7 ha.
4. Ciršanas atliekas savāktas no 17 cirmām. Saražota šķelda – 2100 ber. m<sup>3</sup>.
5. Pēc mežizstrādes nolīdzināti pievešanas ceļi (3,7 km) un ievēroti pārējie nosacījumi.
6. Plānojot saimniecisko darbību, tika informēti 5 māju iedzīvotāji, kuru mājas atradās tuvāk par 200 m no cirmsas.

1. Dabiski atjaunots – 20,1 ha. Skujkoku audzes atjaunotas stādot – 45,6 ha. Viena egļu audze atjaunota ar 2000 gab./ha. Daļai no 2018. gadā koptajām egļu audzēm VMD nav pieņēmis atjaunošanu nepietiekošā kociņu skaita uz hektāru dēļ.
2. Augsnes gatavošana – 72 ha. Vagu dziļums dažās audzēs un vietās ir dziļāks par 15 cm saistībā ar tehniskajām iespējām.
3. Mistrojums tika veidots, izvērtējot individuāli katru audzi dabā.

1. Meža masīvā ir veikta regulāra ceļu klātnes kopšana, greiderēšana, bedru un iesēdumu labošana, atvašu un zāles plaušana meža autoceļu joslās un sāngrāvjos. Pārbūve veikta Ružu ceļam (2016. g. 4,9 km). Meliorācijas grāvju ikdienas uzturēšana, pārtīrīšana veikta 2 km garumā.
2. Meža autoceļu pārbūve veikta atbilstoši ietekmes uz vidi vērtējumam.
3. Meža meliorācijas sistēmu uzturēšana veikta atbilstoši norādījumiem, kuri noteikti ietekmes uz vidi novērtējumā, īstenojot pasākumus ietekmes mazināšanai.

# 3. MEŽA MASĪVA RAKSTUROJUMS



Tūrisma atpūtas vietas, mežaudžu apsaimniekošanas mērķus t.sk. dabas aizsardzības teritorijas, plānotās infrastruktūras objektus u.c. aktuālo informāciju iespējams aplūkot LVM mājas lapā:  
[www.lvm.lv](http://www.lvm.lv)

## Apzīmējumi

### Audžu vecuma grupas

- Jaunās audzes (0–20 gadi)
- Visintensīvākā CO<sub>2</sub> piesaiste  
 Priede (21–70 gadi)  
 Egle (21–60 gadi)  
 Bērzs (21–60 gadi)  
 Citas sugas (21–60 gadi)

Piesaiste proporcionāli krājas pieaugumam balstoties uz koku augšanas gaitas tabulām, kas izstrādātas atbilstoši pētījumiem – <https://www.lvm.lv/petijumi-un-publicakcijas/ausanas-gaitas-modelu-pilnveidosana>

- Vecākās audzes

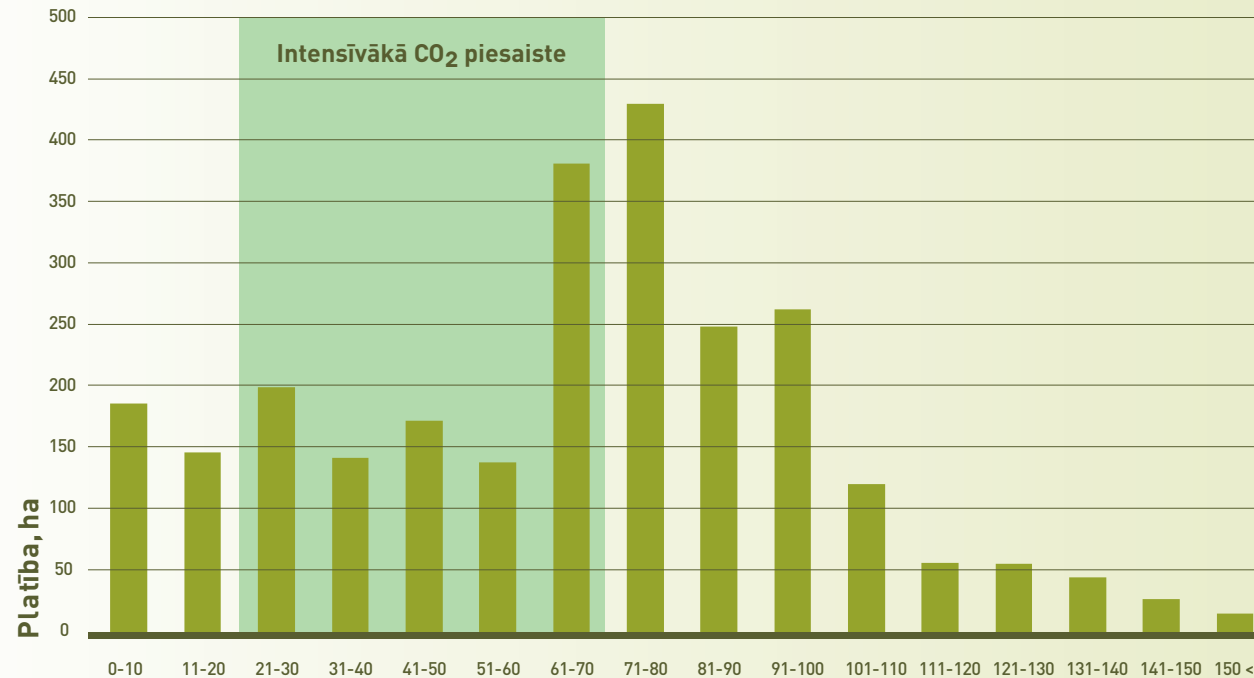
### Leģenda

- dabiskās brauktuves
- meža ceļi
- LVM tūrisma maršruts
- dabas aizsardzības teritorijas (1. un 2. mērķis)
- meža kvartāli
- Tūrisma atpūtas vietas

Kartē atspoguļota esošā situācija uz plāna aktuālizācijas brīdi. Aktuālākā informācija pieejama: <https://www.lvm.lv/sabiedribai/meza-apsaimniekosana/meza-apsaimniekosanas-plani/interaktiva-karte>



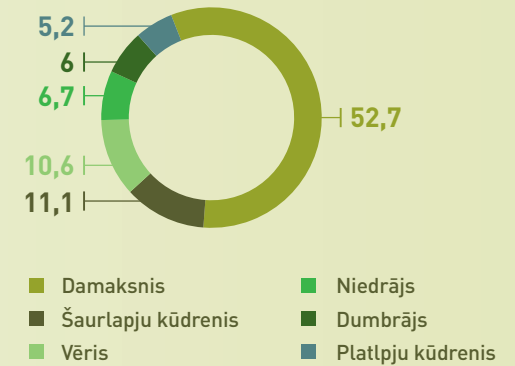
1. attēls. Koku vecuma sadalījums pa desmitgadēm un CO<sub>2</sub> piesaistes potenciāls



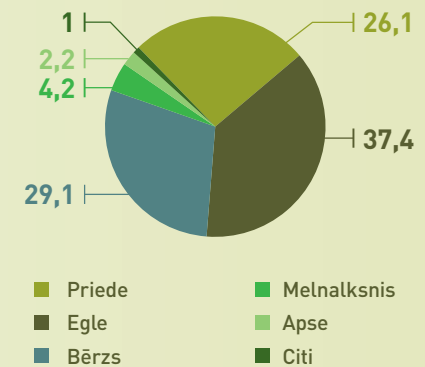
Koku vecums pa desmitgadēm

Piesaiste proporcionāli krājas pieaugumam balstoties uz koku augšanas gaitas tabulām, kas izstrādātas atbilstoši pētījumiem – <https://www.lvm.lv/petijumi-un-publicacijas/augšanas-gaitas-modelu-pilnveidosana>

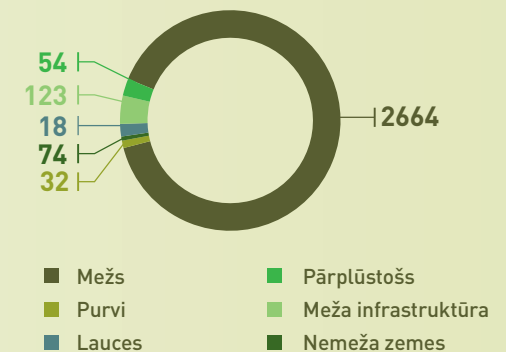
2. attēls. Izplatītākie meža tipi (%)



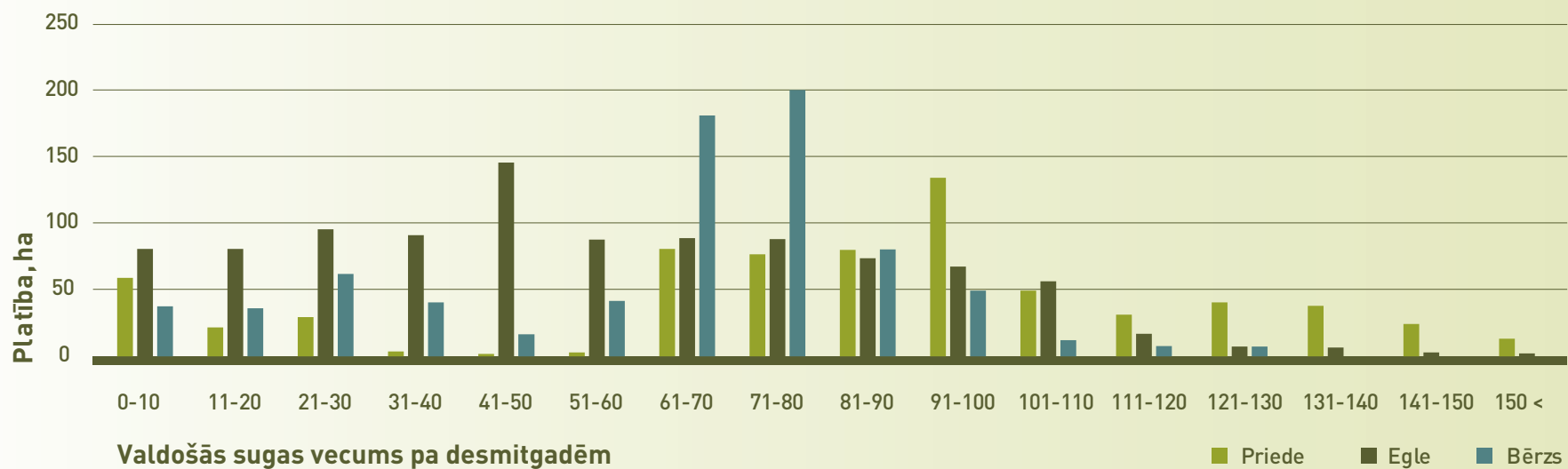
3. attēls. Valdošās koku sugas (%)



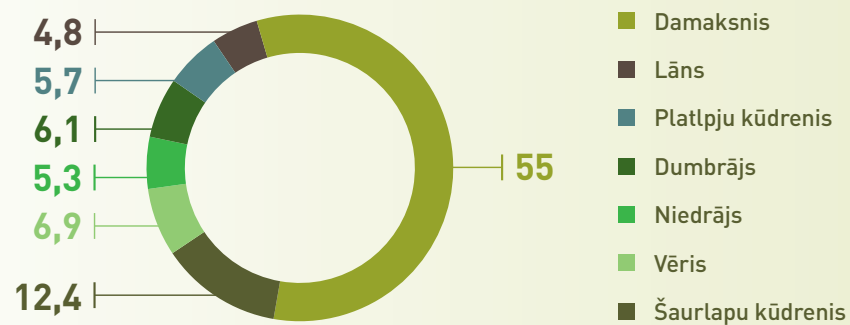
4. attēls. Zemju kategorijas (ha)



5. attēls. Galveno valdošo koku sugu mežaudžu platību sadalījums vecuma desmitgadēs (ha).



6. attēls. Izplatītākie meža tipi 70 gadus un vecākās mežaudzēs (%).





## 4. MEŽAUDZES APSAIMNIEKOŠANAS MĒRĶI

Balstoties uz meža inventarizācijas, t.sk. vides datiem, kas iegūti katru nogabalu/audzi apsekojot dabā, katram nogabalam tiek piešķirts viens no zemāk minētajiem apsaimniekošanas mērķiem\*:

- **Dabas aizsardzība (1. mērķa audzes)** – 254 ha (9% no meža zemes). Bioloģiskās daudzveidības saglabāšana neiejaucoties vai veicot biotehniskos pasākumus. Darbības plāno dabas eksperts, sagatavojot eksperta atzinumu vai norādījumus.
- **Dabas aizsardzība ar nebūtisku koksnes ieguvi (2. mērķa audzes)** – 95 ha (3% no meža zemes). Bioloģiskās daudzveidības saglabāšana ar nebūtisku koksnes vai citu produktu ieguvi. Šī mērķa audzēs plāno tādus cirtes veidus un paņēmienus, kas nodrošina sugai un/vai biotopam labvēlīgus apstākļus. Nogabalos, ja nepieciešams, veic meža atjaunošanu un jaunaudžu kopšanu, ņemot vērā dabas aizsardzības mērķi un dabas eksperta norādījumus.
- **Koksnes ražošana ar papildus nosacījumiem rekreācijai un vides aizsardzībai (3. mērķa audzes)** – 2350 ha (83% no meža zemes). Plānojot gan cirtes, gan meža atjaunošanu un jaunaudžu kopšanu, izvēlas tādus paņēmienus, lai mežaudze papildus koksnes ražošanas uzdevumam sasniegtu arī vides un/vai rekreācijas mērķus, uzlabojot vai saglabājot vietas ainavisko un/vai ekoloģisko vērtību.
- **Koksnes ražošana (4. mērķa audzes)** – 0 ha. Koksnes audzēšanai vai citu produktu ražošanai. Meža apsaimniekošanu plāno saskaņā ar vispārējiem LVM meža apsaimniekošanas tiesību aktiem.
- **Nenoteikts (5. mērķa audzes)** – 142 ha (5% no meža zemes), no tiem 80 ha meža nogabalu šajā mērķī iekļauti piesardzības nolūkā līdz “Dabas skaitīšanas” aktuālo kartēšanas rezultātu izvērtējumam.

\* Apsaimniekošanas mērķis mežaudzei var tikt mainīts, aktualizējot meža inventarizācijas, t.sk. vides datus. Augstāk minētais meža apsaimniekošanas mērķu sadalījums atspoguļo esošo situāciju uz plāna aktualizācijas brīdi.





## 5. TŪRISMA UN REKREĀCIJAS RESURSI

Vilku kalna – Krievkalnu meža masīvā labiekārtotās un uzturētās tūrisma atpūtas vietas:

### Sesavas ezers un tā apkārtnē

Sesavas ezers ir Īles pagasta otrais lielākais ezers. Tā platība ir 17 ha, vidējais dziļums 2,7 m, bet dziļākajā vietā – 4,2 m. Ezers ir arī iecienīta makšķerēšanas vieta, kura izmantojama gan vasarā, gan ziemā. Ezera ziemeļrietumu krastā, priežu mežā, ir izveidota LVM atpūtas vieta, kur pagatavot un notiesāt ezerā noķerto lomu, baudot skaisto ezera ainavu.

### Ružu ezers un tā apkārtnē

Ezera krasti ir lēzeni. Tā platība ir 7 ha, vidējais dziļums 2,4 m, bet dziļākajā vietā – 2,8 m. Pie ezera atrodas neliela LVM ierīkota atpūtas vieta ar galdu, soliņiem un ugunsgrāvis vietu, kur baudīt dabas skaistumu un līdzpaņemt maltīti.

### Objekts “Māras birzs”

Veltījums šīs apkaimes ļaudīm un viņu dzimtajām mājām, kas pēdējā gadsimtā ir zudušas no Latvijas kartes. Kļavu, liepu un ozolu birzs centrā izveidots Māras altāris – simbolisks akmeņu krāvums, kurā katrs, kas jūt piederību šim apvidum, var pievienot savu akmeni.

### Piemiņas vieta “Īles bunkurs”

Atjaunots Īles bunkurs – Baltijā lielākā nacionālo partizānu ziemas mītne. Katru gadu 17. martā šeit notiek piemiņas pasākums 1949. gada 17. marta kaujā kritušo nacionālo partizānu atcerai.





## Vipēdis

Vipēdis ir 21 ha liels makšķerēju iecienīts ezers. Tas atrodas meža vidū starp pakalniem un purviem. Ap ezeru ir izveidotas un uzturētas ~ 30 takas un laipas makšķerēšanai. Lai rūpētos par vides tīrību un drošību, pie laipām izveidotas ugunsкура vietas, apkārt ezeram izvietotas sešas tualetes, populārākās laipas ir labiekārtotas – pie tām atrodas lieli un ērti galdi ar soliēm. Ezers iznomāts.

## Krievkalni

Mežiem apaugušais Krievkalnu garais valnis ievērojams ar neparastu vaļņa formas reljefu. Augstākā vieta paceļas 149 m virs jūras līmeņa. Virsotnei ir stāvas jumta kores forma, no tās, pateicoties prasmīgai meža apsaimniekošanai, paveras skats uz Zemgales plašumiem. Līdz Krievkalnu skatu vietai ved stāva taka. Pēc lielā kāpiena un pastaigas mežā var atpūsties LVM labiekārtotajā atpūtas vietā ar galdiem un soliēm, un drošu ugunsкура vietu.

Teritorijā apskatāmi arī atsevišķi saglabājušies šaursliežu dzelzceļa posmi un tiltiņš pār Ružupīti. Šaursliežu dzelzceļš no Īles mežiem uz Auci ierīkots 1. pasaules kara laikā, kad vācu armija izstrādātos kokmateriālus veda uz Vāciju. Ar papildus tūrisma un rekreācijas resursiem šajā teritorijā varat iepazīties arī izveidotajā informatīvajā bukletā "Apmet loku Zemgalē", kā arī sekojot līdzī informācijai par dažādiem publiskiem pasākumiem.

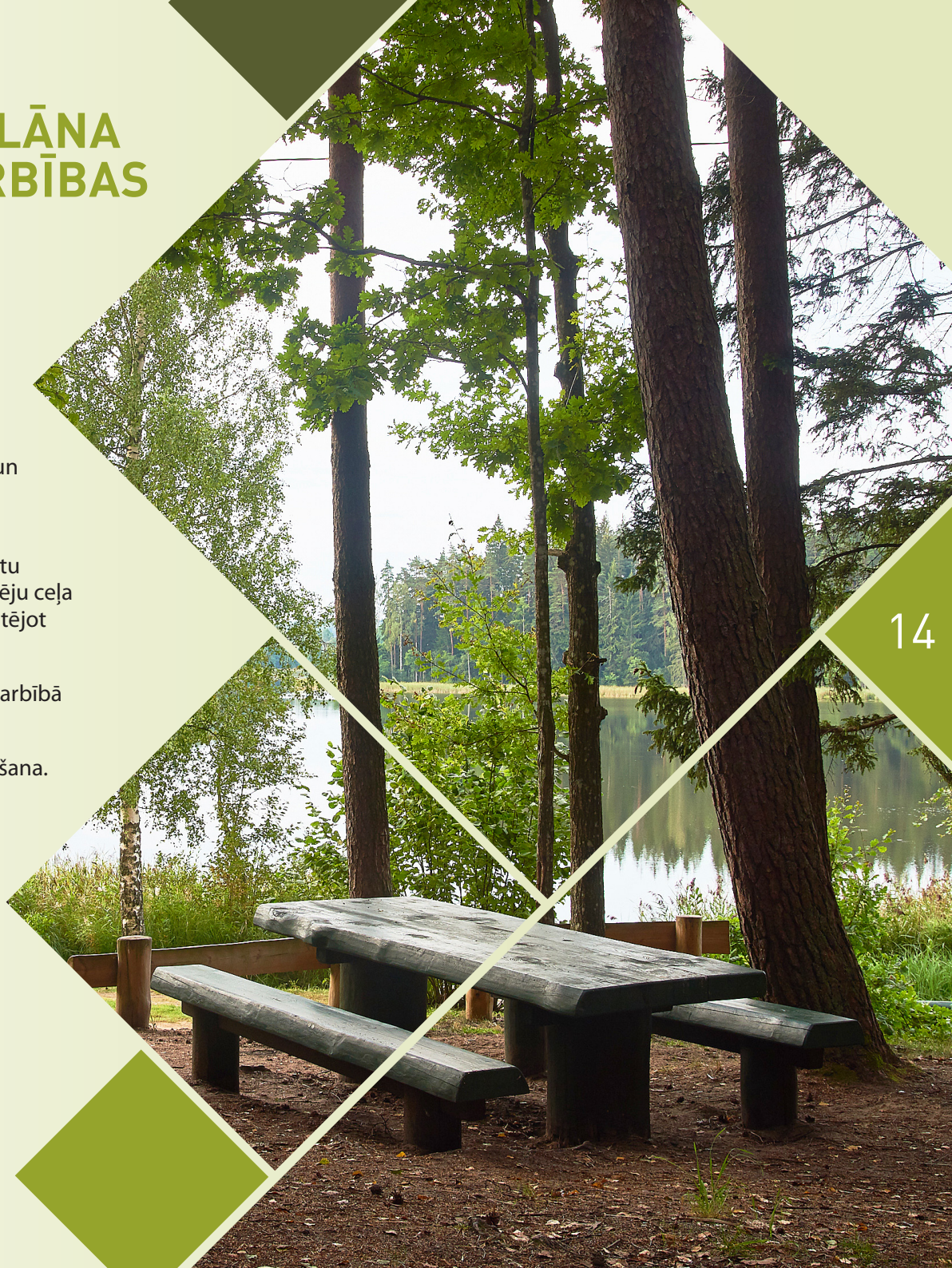


# 6. MEŽA APSAIMNIEKOŠANAS PLĀNA NOSACĪJUMI UN PLĀNOTĀS DARBĪBAS 2020.–2029. GADAM

## 6.1. Nosacījumi tūrisma un rekreācijas resursu uzturēšanai, attīstīšanai un sociālā atbildība

Vilku kalna – Krievkalnu teritorijā tiek plānota sociālās vides uzturēšana un attīstīšana, t.sk., dodot sabiedrībai publisku pieeju nekoksnes produktiem un tieši šai teritorijai raksturīgajām atpūtas iespējām u. c. vērtībām. Tādēļ šī plāna ietvaros tiek veiktas sekojošas darbības:

- Regulāra tūrisma vietu uzturēšana, veicot atkritumu vākšanu, elementu uzturēšanu (norādes zīmes un informācijas stendi), pļaušanu, t.sk. gājēju ceļa un nogāzes pļaušanu ap Krievkalnu tūrisma vietu, kā arī regulāri izvērtējot nepieciešamību veidot jaunus skatu punktus u. c.
- Plānota jauna tūrisma objekta izveide – Vilku lamatas, plānojot to sadarbībā ar pašvaldībām un citiem interesentiem.
- Kultūrvēsturiskā mantojuma vērtību un unikālo reljefa formu saglabāšana.
- IT atbalsta pilnveidošana, regulāri aktualizējot un uzturot LVM GEO mobilo aplikāciju un LVM interaktīvo karti: <https://www.lvm.lv/sabiedrībai/meza-apsaimniekosana/meza-apsaimniekosanas-plani/interaktiva-karte>
- Ciršanas atlieku vākšanas atļauju izsniegšana vietējiem iedzīvotājiem LVM noteiktajā kārtībā.
- Nodrošināta iespēja vietējiem iedzīvotājiem piedalīties publisko pakalpojumu iepirkumos.
- Medību nomas līgumu administrēšana atbilstoši LR normatīvajiem aktiem.





## 6.2. Nosacījumi meža atjaunošanai un kopšanai

Meža atjaunošanas un kopšanas darbi tiek plānoti, lai savlaicīgi nodrošinātu kvalitatīvu, produktīvu un vitālu mežaudžu audzēšanu, izvēloties vietai atbilstošu atjaunošanas veidu, sugu, reprodiktīvo materiālu un agrotehniskos pasākumus, atbilstoši LVM procedūrām un LR normatīvajiem aktiem, t.sk. ievērojot sekojošus nosacījumus:

- Egļu audzēs stāda līdz 1600 gab./ha egles stādu, lai veicinātu lapu koku piemistrojuma veidošanos.
- Iespēju robežās saglabā platlapju koku sugu piemistrojumu, veicot jaunaudžu kopšanu. Skuju koku jaunaudzēs piemērotās vietās saglabā lapu koku biogrupas tādā apjomā, kas netraucē mērķa sugas koku augšanai.
- Saglabā lapu koku piemistrojumu 2–5% apjomā skuju koku jaunaudzēs, veicot jaunaudžu kopšanu audzēs ar vidējo augstumu virs 2 m. Saglabātajiem lapu kokiem jābūt līdz 2/3 no skuju koka augstuma, izņēmums ir cietie lapu koki vai lapu koki lapu koku biogrupās.
- Par 30 gadiem vecākās skuju koku mežaudzēs ar lapu koku piemistrojumu kopšanu veic tā, lai saglabātu meža tipam atbilstošu lapu koku piemistrojumu vismaz 5% apjomā no mežaudzes sastāva.
- Iespēju robežās saglabā dzīvotspējīgas paaugas grupas, veicot krājas kopšanas cirtes.
- Saimniecisko darbību kultūras pieminekļu teritorijās un aizsargjoslās saskaņo ar Nacionālo kultūras mantojuma pārvaldi.





### 6.3. Nosacījumi cirsmu izvietojumam un gatavošanai

Cirsmu plānošana ir būtisks meža apsaimniekošanas process, kurš nodrošina augstvērtīgu un kvalitatīvu mežaudžu veidošanu nākotnē. Vietai atbilstoši izvēlēts cirtes veids palīdz nodrošināt kvalitatīvu meža atjaunošanu, nodrošinot, ka nākotnē jaunais mežs atkal spēj intensīvi piesaistīt CO<sub>2</sub>. Lai nodrošinātu ilgtspējīgu un atbildīgu meža resursu apsaimniekošanu, cirsmu izvietojums dabā tiek veikts, ievērojot labāko meža apsaimniekošanas praksi un ņemot vērā dažādus vides un sociālos aspektus atbilstoši LVM procedūrām, t.sk. ievērojot sekojošus nosacījumus:

- Saglabāt identificētās nozīmīgākās dabas vērtības (aizsargājamo sugu dzīvotnes, Eiropas Savienības nozīmes meža un purvu biotopus) atbilstoši vides ekspertu norādījumiem un LR normatīvo aktu prasībām. Kultūras pieminekļu teritorijās un aizsargjoslās saimniecisko darbību saskaņot ar Nacionālo kultūras mantojuma pārvaldi.
- Vidējai vienlaidu atjaunošanas cirtei nepārsniegt 2 ha platību desmitgadē.
- Plānot cirsmas, ievērojot meža ainavu vizuālās plānošanas principus, piem., iespēju robežās plāno neregulāru cirsmas formu, atsedz skatu punktus u.tml.
- Neplānot vienlaidus atjaunošanas cirti tuvāk par 100 m no izcirtuma vai mežaudzes, kuras augstums ir mazāks par 6 m, ja plānotās cirsmas un izcirtuma vai jaunaudzes kopējā platība pārsniedz 5 ha.
- Saglabāt cirmās bioloģiski nozīmīgus meža struktūras elementus (atstājami koki un/vai koku grupas, mitrās ieplakas u. c.), atbilstoši LVM normatīvajiem aktiem.
- Informēt vienlaidu atjaunošanas cirsmu tiešā tuvumā (200 m attālumā) esošo māju iedzīvotājus.
- Ierīkot pievešanas ceļus un krautuves, iespēju robežās izmantojot jau esošos laukumus un no meža brīvās vietas, nebojājot takas, reljefa formas un dabas objektus. Kokmateriālu pievešanai pēc iespējas izmantot dabiskās brauktuves un atvērumus mežaudzēs.
- Plānot ciršanas atlieku savākšanu atjaunošanas cirtēs uz minerālaugsnēm, ja vien to iekļāšana nav plānota pievešanas ceļos.
- Veicot mežizstrādi pie tūrisma atpūtas vietām, pieļaujama saglabājamās sausās koksnes daudzuma samazināšana līdz LR normatīvajos aktos noteiktajam apjomam.
- Veikt bīstamo koku nozāģēšanu gar ceļiem un sabiedrības bieži apmeklētām vietām pēc nepieciešamības.
- Veikt rekonstruktīvās cirtes vietās, kur mežaudze atzīta par neproduktīvu.





## 6.4. Nosacījumi meža infrastruktūras darbu plānošanai

Meža autoceļi tiek uzturēti un attīstīti, lai nodrošinātu meža apsaimniekošanu, t.sk. apsardzības un aizsardzības darbu veikšanu, kā arī rekreācijas un tūrisma vajadzībām. Savukārt meža meliorācijas sistēmu uzturēšana nodrošina augsnes mitruma regulāciju atbilstoši audžu bioloģiskajām prasībām un platību saimnieciskajai izmantošanai. Meža infrastruktūras objektu plānošana tiek veikta atbilstoši LVM procedūrām un normatīviem aktiem, t.sk. ievērojot sekojošus nosacījumus:

- Plānot meža autoceļu, meža meliorācijas sistēmu ikdienas uzturēšanas, atjaunošanas, būves un pārbūves darbus pēc nepieciešamības, ievērojot vides aizsardzības prasības, ekspertu norādījumus.
- Plānot meža autoceļu būvi un pārbūvi, iespēju robežās ievērojot ainavisku risinājumu realizāciju (piem., saglabāt līkumus, kopēt reljefu, neveidot celmu joslas u.c.), ciktāl tas nav pretrunā ar projektēšanas standartiem, ceļu satiksmes drošības nosacījumiem un ekonomiski pamatotu būvdarbu tehnoloģiju.
- Saskaņot saimniecisko darbību kultūras pieminekļu teritorijās un aizsargjoslās ar Nacionālo kultūras mantojuma pārvaldi.
- Neveidot tehnikas novietnes un stāvvietas ūdensnoteku, ūdenstilpju un purvu aizsargjoslās.
- Nepārvietoties ar tehniku ārpus meža autoceļu vai grāvju trasēm ES nozīmes biotopos, aizsargājamu sugu laukumveida atradnēs, ūdensnoteku, ūdenstilpju un purvu aizsargjoslās, izņemot gadījumus, lai nokļūtu paredzētās darbības vietās vai aizklātu no tām, ja nav citas alternatīvas.
- Nenovietot grunti vai citus ar darbu izpildi saistītus materiālus ārpus autoceļu vai grāvju trasēm ES nozīmes biotopos, aizsargājamu sugu laukumveida atradnēs, ūdensnoteku, ūdenstilpju un purvu aizsargjoslās, izņemot liela diametra akmeņus (vidējais  $D > 1,0$  m), koku stumbrus un kritālas ( $D > 30$  cm) vai atbilstoši eksperta norādījumiem.

### Plānotās darbības

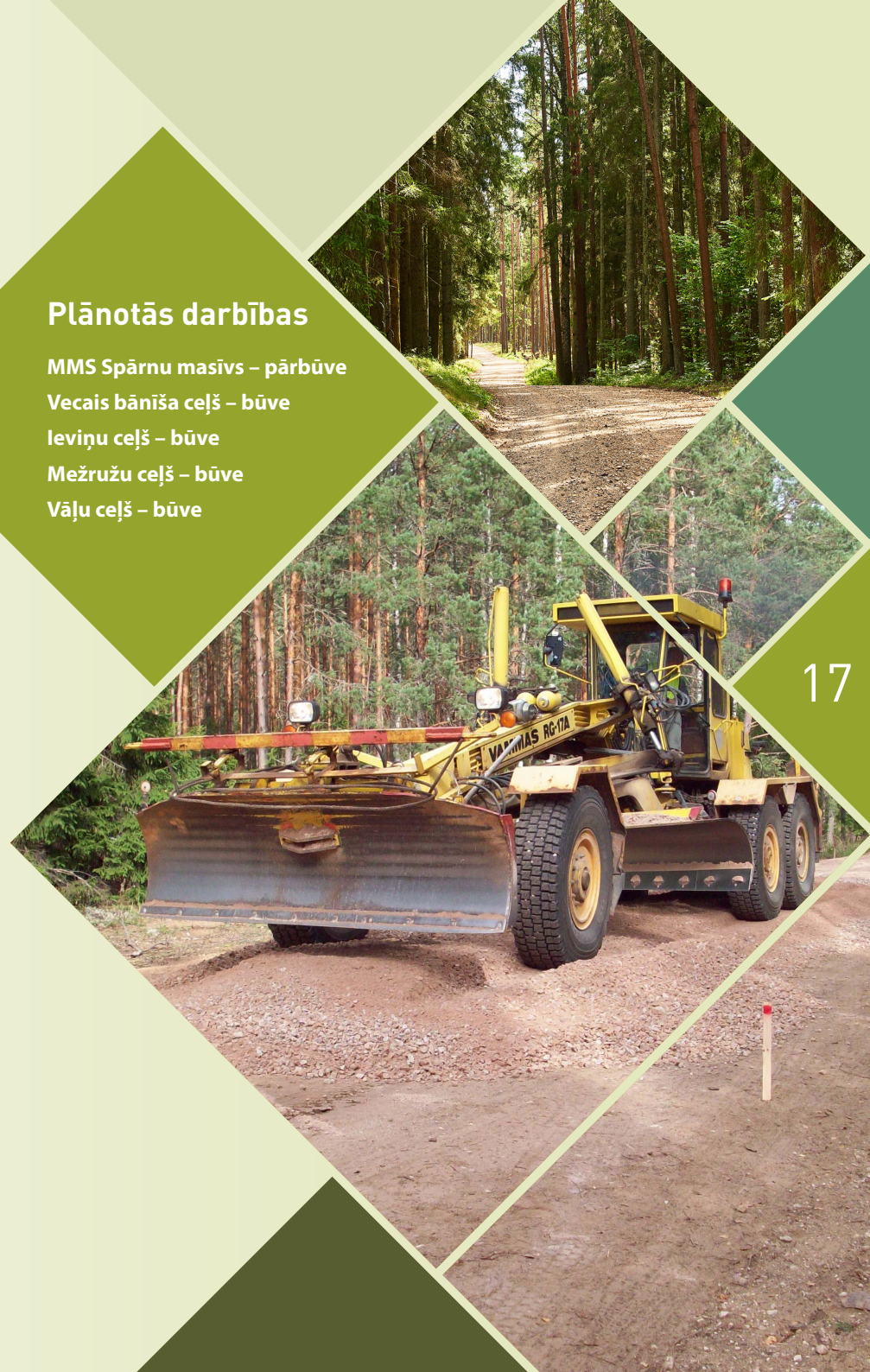
MMS Spārnu masīvs – pārbūve

Vecais bāniša ceļš – būve

Ieviņu ceļš – būve

Mežružu ceļš – būve

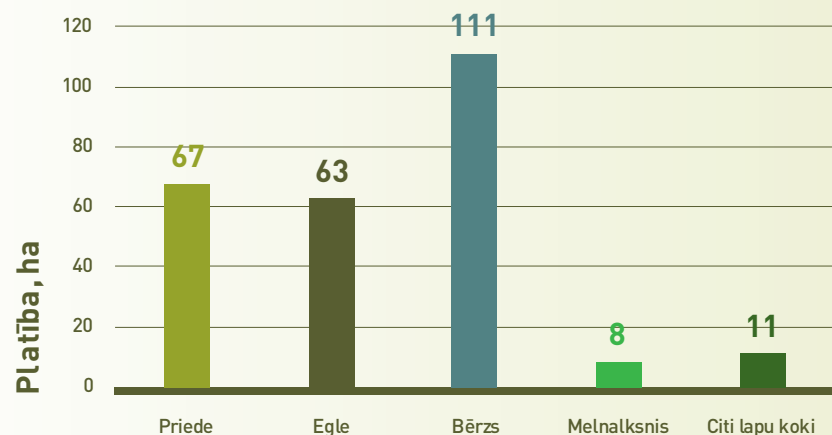
Vāju ceļš – būve



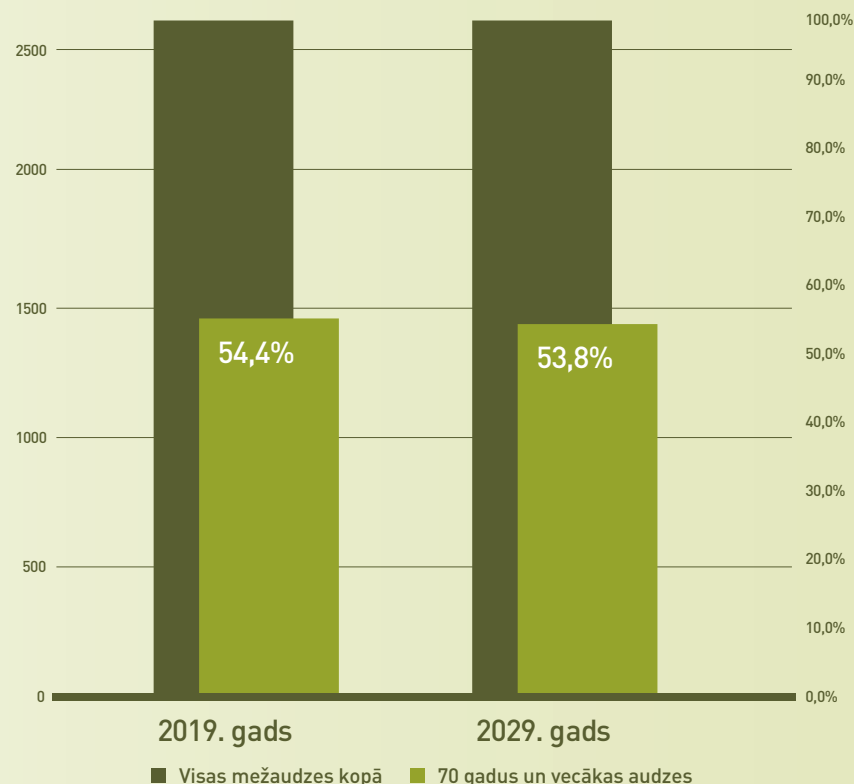
## 6.5. Nosacījumi ciršu apjomiem un termiņu ierobežojumiem

Publisko konsultāciju rezultātā izvērtējot dažādu interešu grupu sniegtos priekšlikumus, šim masīvam noteikts individuāls ciršanas apjoms un termiņa ierobežojums. Mežizstrādes plānošanā tiek ievēroti sekojoši nosacījumi:

- Atjaunošanas cirtes apjoms nepārsniedz 10% no kopējās meža platības, t. i., 262 ha laika periodā 2020.–2029.g. Sanitārās cirtes, krājas kopšanas cirtes, rekonstruktīvās cirtes un pārējās cirtes (piem., apauguma novākšana gar meža infrastruktūras objektiem u.c.) tiek veiktas pēc nepieciešamības.
- Neveikt koku ciršanu atjaunošanas cirtē, kopšanas cirtē laika posmā no 01. 04. līdz 30. 09., izņemot sanitārās cirtes (t. sk. vētru postījumus u. c. ekstrēmos gadījumus). Kokmateriālu pievešanai un transportēšanai, meža infrastruktūras uzturēšanas darbiem termiņa aprobežojumu nenosaka, izņemot normatīvos aktos noteiktos gadījumus.
- Nodrošināt 70 gadu un vecāku audžu īpatsvaru vismaz 30% no meža platības.



8. attēls. Esošais un plānotais 70 gadu un vecāku audžu īpatsvars pirms un pēc plāna ieviešanas



Apjoms starp esošo (54.4%) un plānoto (53.8%) audžu īpatsvaru var nebūtiski mainīties atkarībā no pielietotās atjaunošanas cirtes paņēmiena

7. attēls. Plānotais atjaunošanas cirtes apjoms pa sugām, 2020.–2029. gads



# 7. KONTROLE UN MONITORINGS

Lai novērtētu realizētās meža apsaimniekošanas ietekmi LVM ik gadu veic dabas un vides vērtību monitoringu. Monitoringa rezultāti apkopoti LVM vides pārskatā – <https://www.lvm.lv/sabiedribai/meza-apsaimniekosana/vides-parskats>.

Savukārt, lai novērtētu realizētās meža apsaimniekošanas atbilstību Vilku kalna – Krievkalnu meža teritorijas individuālajam plānam tiks veikti sekojoši mērījumi un kontroles:

## Indikators

## Datu ievākšanas biežums

Vides kvalitāte	1 x 3 gados
Audzū vecumstruktūra	1 x 5 gados
Apsaimniekošanas mērķi	1 x 5 gados
Ciršanas apjomi, ha – sadalījumā pa ciršu veidiem	1 x 5 gados
70 gadu un vecākas audzes	1 x 5 gados
Ceļu pārraudzība	Katru gadu
Savākto atkritumu daudzums, m <sup>3</sup>	Katru gadu
Saimnieciskās darbības izpildes apjoms un kvalitāte	Regulāri
Bebraines	Regulāri
Briežveidīgo bojājumi	Regulāri
Aizsargājamo putnu sugu ligzdošanas sekmes	Katru gadu





## 8. PLĀNA AKTUALIZĀCIJAS KĀRTĪBA UN KOMUNIKĀCIJA AR INTEREŠU GRUPĀM

Tuvojoties plāna darbības beigām (2029. g.), LVM izvērtēs, vai aktualizēt esošo vai izstrādāt jaunu apsaimniekošanas plānu. Izmaiņas apstiprinātajā plānā var veikt, ja būtiski mainās normatīvo aktu nosacījumi vai iestājas nepārvarama vara (dabas katastrofas, ugunsgrēki, kara darbība u. tml.).

**Komunikācija ar vietējo sabiedrību un citām ieinteresētajām pusēm tiek nodrošināta, sazinoties gan rakstiski, gan telefoniski.**

**Informācija saziņai: LVM Zemgales reģiona klientu centrs (<https://www.lvm.lv/kontakti/regioni/zemgales>), tel. 63007166 vai e-pasts [lvm@lvm.lv](mailto:lvm@lvm.lv) ar norādi "Zemgales reģiona MAP Vilku kalna – Krievkalnu mežs".**





