



AS “Latvijas valsts meži”
**Meža apsaimniekošanas plāna
Vidusdaugavas reģiona**

pielikums

Koknese 2024

Stabilitāte • Izaugsme • Atbildība

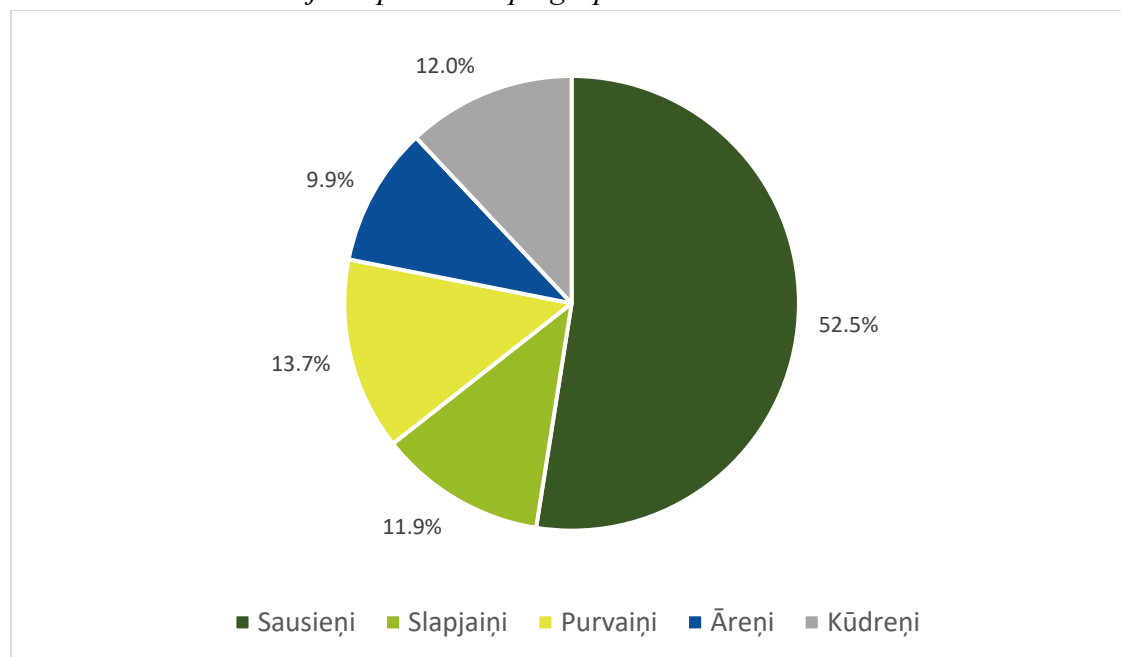


1. Teritorijas un meža resursu raksturojums

1.1. Teritorijas sadalījums zemes grupās

	Meža zemes							Nemeža zemes	Platība kopā
	Mežs	Purvi	Lauces	Pārpl.	Meža infrastruktūras objekti				
					Ceļi	Grāvji	Citi		
ha	166199.0	4514.5	933.3	885.5	3416.7	6605.5	2035.7	1613.8	186204.1
% no kopējās plat.	89.3	2.4	0.5	0.5	1.8	3.5	1.1	0.9	100.0

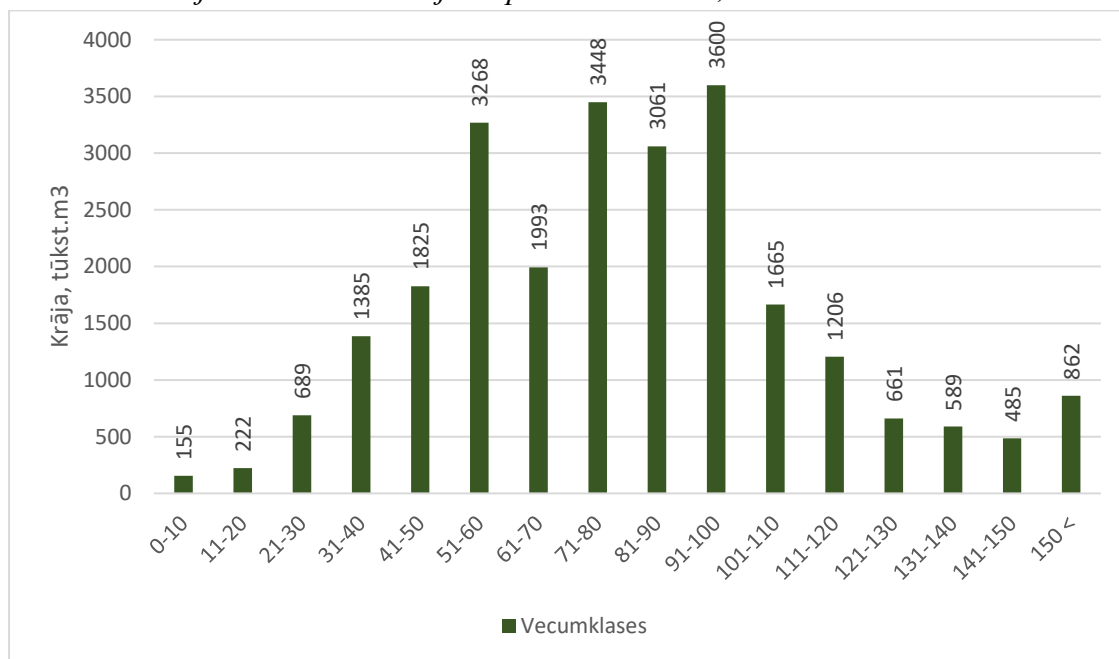
1.2. Meža sadalījums pa meža tipu grupām



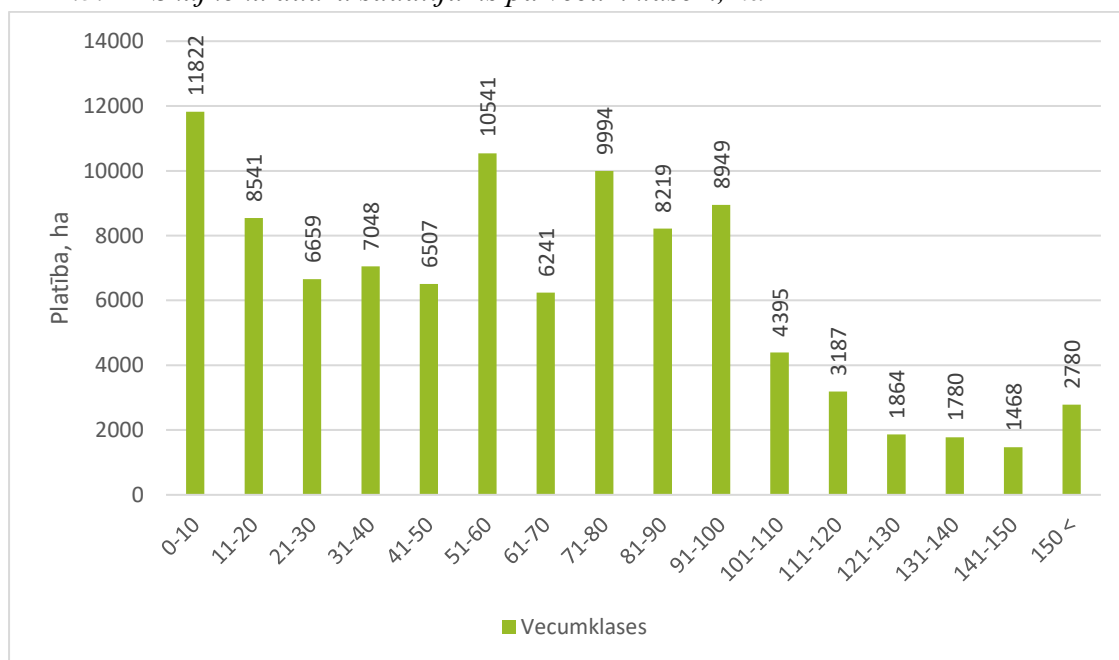
1.3. Meža sadalījums pa valdošajām sugām un bonitātēm

Valdošās sugas	Platība pa bonitātēm							Vidējā bonitāte
	Ia	I	II	III	IV	V	Va	
32 - Pīlādži	0.00	0.00	1.11	0.00	0.00	0.00	0.00	II
Skuju koki								
01 - Priede	13494.66	25139.26	14607.91	5501.18	3647.39	1831.11	485.77	II
03 - Egle	17624.91	11042.13	4553.14	1359.02	614.60	49.50	2.59	I
13 - Lapegle	18.20	14.44	7.54	0.00	0.00	1.31	0.00	I
14 - Citas priedes	0.00	2.07	0.00	0.00	0.00	0.00	0.00	I
15 - Citas egles	0.00	0.68	0.00	0.00	0.00	0.00	0.00	I
Cietie lapu koki								
10 - Ozols	8.87	58.44	83.05	25.15	0.71	0.00	0.00	II
11 - Osis	125.06	204.32	89.19	11.47	0.00	0.00	0.00	I
16 - Goba, vīksna	2.52	7.88	10.63	0.00	0.00	0.00	0.00	I
17 - Dižskābardis	0.58	0.00	0.00	0.00	0.00	0.00	0.00	Ia
24 - Kļava	0.60	0.00	7.41	0.00	0.00	0.00	0.00	II
63 - Citas kļavas	0.00	0.00	2.04	0.00	0.00	0.00	0.00	II
Mīkstie lapu koki								
04 - Bērzs	14893.15	13798.93	7977.31	5159.80	1492.49	231.72	37.10	I
06 - Melnalksnis	1428.11	4445.51	3450.91	1021.76	121.20	8.16	2.75	I
08 - Apse	6557.40	1242.94	258.46	56.48	7.42	1.47	0.00	Ia
09 - Baltalksnis	1171.30	1123.90	548.37	98.72	2.93	0.20	0.00	I
12 - Liepa	88.46	55.37	27.92	4.50	0.00	0.00	0.00	I
19 - Papele	14.65	5.23	0.67	0.00	0.00	0.00	0.00	Ia
20 - Vītols	0.00	0.70	0.34	0.00	0.47	0.00	0.00	II
21 - Blīgzna	4.38	1.56	3.17	0.00	0.00	0.00	0.00	I
25 - Saldais ķirsis	0.00	0.00	4.82	0.00	0.00	0.00	0.00	II

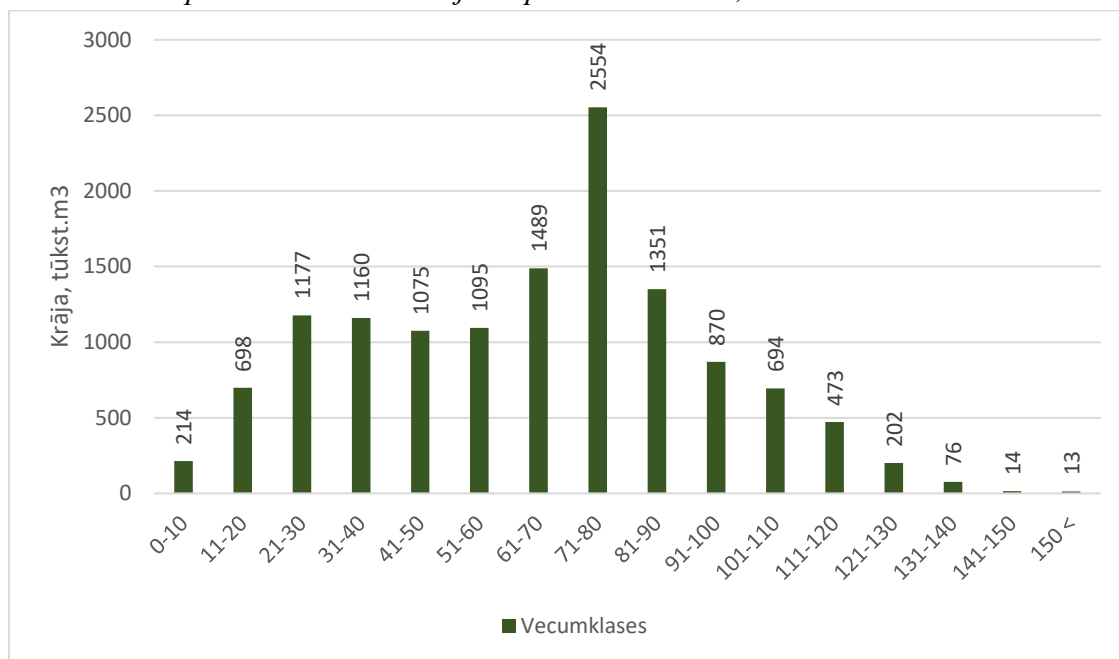
1.4. Skujkoku audžu sadalījums pa vecumklasēm, tūkst.m³



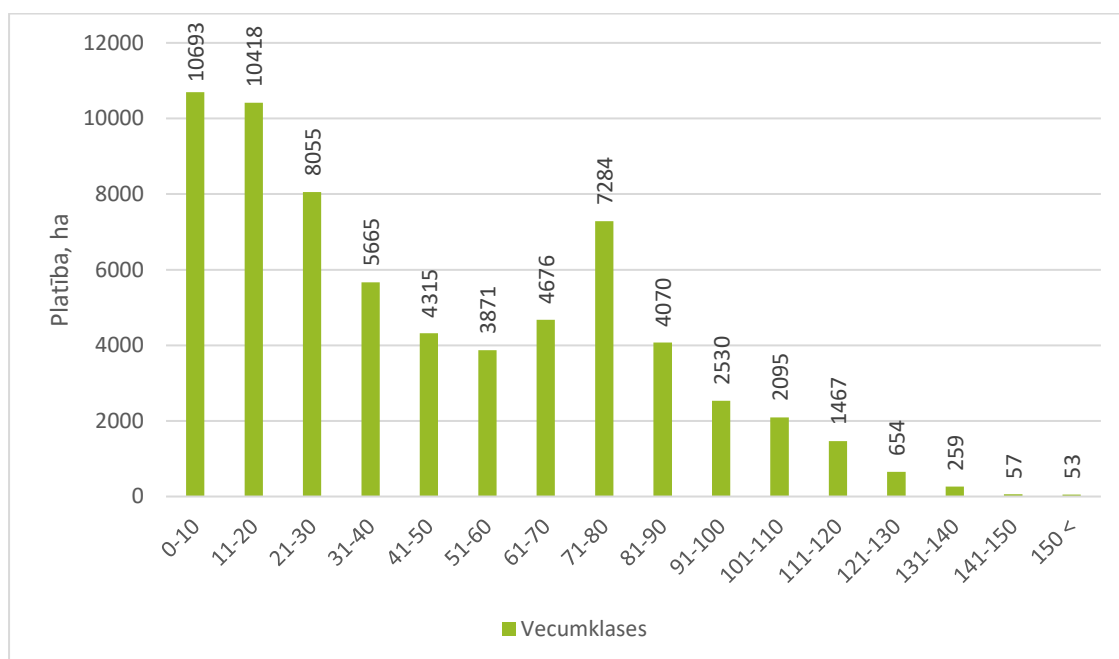
1.5. Skujkoku audžu sadalījums pa vecumklasēm, ha



1.6. Lapu koku audžu sadalījums pa vecumklasēm, tūkst.m³



1.7. Lapu koku audžu sadalījums pa vecumklasēm, ha



AR LR normatīvajiem aktiem noteiktās aizsargājamās teritorijas

Aizsargājamās teritorijas veids	Platība, ha	
	kopā	mežs
1. Īpaši aizsargājamās dabas teritorijas:	14607	14381
1.1. Dabas liegumi	13308	13110
1.2. Dabas parki	62	60
1.3. Aizsargājamo ainavu apvidi	773	771
1.4. Biosfēras rezervāti	-	-
1.5. Dabas pieminekļi	490	456
2. Aizsargjoslas (vides un dabas resursu aizsardzībai),		
1.1. Aizsargjosla ap purviem	1734	1727
1.2. Virszemes ūdensojektu aizsargjosla	9401	8900
1.3. Baltijas jūras un Rīgas jūras līča piekrastes aizsargjosla	-	-
1.4. Krasta kāpu aizsargjosla	-	-
1.5. Mežu aizsargjosla ap pilsētām	309	309
1.6. Kultūras pieminekļu aizsargjosla	611	604
3. Mikroliegumi:	4734	4733
3.1. aizsargājams dzīvnieks (putns, zīdītājs, abinieks, bezmugurkaulnieks) <i>VA kods 2001</i>	4302	4301
3.2. aizsargājams augs (vaskulārais vai paparžaugs, sūna, ķērpis, sēne) <i>VA kods 2002, 2003, 2004,</i>	73	73
3.3. meža biotops, īpaši aizsargājams biotops <i>VA kods 2005, 2006</i>	359	359
4. Putnu sugu mikroliegumu buferzonas	6557	6556
5. Īpaši aizsargājami meža iecirkņi	747	747

Atšķirīgi apsaimniekojamo teritoriju saraksts

Nosaukums	Novads	Pagasts	Apsaimniekošanas mērķis	Plat., ha	70g un vec. audžu īpatsv., %	Dabas vērtības (nogabali ar I un II mērķi)		Atjaunošanas cirtes max. pieļaujamā	Apsaimniekošanas nosacījumi (termiņa ierob., saglab. struktūras, mērķa suga, u.c....)
						Plātība, ha	Īpatsvars %		
Dabas vērtību koncentrācijas teritorijas:									
Aderkaši	Ogres	Taurupes	Jūras ērglis, ES nozīmes meža biotopi.	199	42	52	27	9	01.04.- 30.06. - aizliegta koku ciršana, augsnes gatavošana un meža atjaunošana ar motorizētu tehniku.
Alainīte	Cēsu	Kaives	ES nozīmes meža un purva biotopi.	170	51	72	42	7	
Aviekste	Ogres	Lauberes	Mazais ērglis, ES nozīmes meža biotopi, ūdeņi.	248	36	85	34	12	
Baloži	Aizkraukles	Neretas	Mednis, ES nozīmes meža biotopi.	359	51	112	31	17	
Bleķa briedis	Aizkraukles	Sērenes	Mednis, ES nozīmes meža biotopi.	276	74	144	52	12	
Daugavmala	Ogres	Birzgales	Jūras ērglis, ES nozīmes meža biotopi, ūdeņi, rekreācijas vērtības.	93	55	11	12	4	

Dulmaņi	Aizkraukles	Sērenes	Zivjērglis, ES nozīmes meža biotopi.	165	49	31	19	7	01.04.- 30.06. - aizliegta koku ciršana, augsnes gatavošana un meža atjaunošana ar motorizētu tehniku.
Gabeni	Ogres	Ķeipenes	ES nozīmes meža biotopi.	69	70	41	59	3	
Grebļu	Aizkraukles	Daudzseses	Mednis, ES nozīmes meža biotopi.	464	48	129	28	23	
Grošļi	Aizkraukles	Mazzalves	ES nozīmes meža biotopi.	275	54	110	40	13	
Iecava	Bauskas	Iecavas	ES nozīmes meža biotopi, rekreācijas vērtības.	110	71	55	50	5	
Jaungediņi	Bauskas	Iecavas	ES nozīmes meža biotopi.	239	54	93	39	11	
Lāču pagriezīens	Aizkraukles	Daudzseses	ES nozīmes meža biotopi.	110	69	55	51	5	
Mestrenes	Cēsu	Kaives	Zivjērglis, ES nozīmes meža un purva biotopi, ūdeņi.	376	39	161	43	15	
Pilskalnu	Madonas	Ērgļu	Mednis, Zivjērglis, Vistu vanags, Melnais stārķis, ES nozīmes meža biotopi, ūdeņi.	312	49	149	48	15	
Pāderīte	Bauskas	Valles	Mednis, ES nozīmes meža biotopi.	165	53	98	59	8	
Pūteļu	Bauskas	Iecavas	ES nozīmes meža biotopi.	76	54	34	45	3	
Ragāļi	Aizkraukles	Kokneses	Zivjērglis, ES nozīmes purva un meža biotopi.	194	69	164	85	2	

Rundāle	Bauskas	Rundāles	Mazais ērglis, Melnais stārķis, ES nozīmes meža biotopi.	112	45	56	50	5	01.04.- 30.06. - aizliegta koku ciršana, augsnes gatavošana un meža atjaunošana ar motorizētu tehniku.
Silakalni	Ogres	Mazozolu	Mednis, ES nozīmes meža biotopi.	176	73	115	65	8	
Skudras	Aizkraukles	Pilskalnes	Mazais ērglis, ES nozīmes meža biotopi.	64	91	63	98	0	
Taurkalne	Ogres	Birzgales	Mednis, Melnais stārķis, ES nozīmes meža biotopi, ūdeņi.	395	59	201	51	19	
Vecmuižnieki	Ogres	Mazozolu	ES nozīmes meža biotopi.	30	80	30	100	1	
Zvirgzdes kāpa	Bauskas	Vecumnieku	Mednis, ES nozīmes meža biotopi, rekreācijas vērtības.	520	66	127	25	25	
Zālīte	Bauskas	Iecavas	ES nozīmes meža biotopi.	698	50	292	42	34	
Čigānu	Bauskas	Valles	ES nozīmes meža biotopi.	535	38	117	22	24	
Ķeguma meži	Ogres	Rembates	ES nozīmes meža biotopi, rekreācijas vērtības.	105	90	40	38	4	
Štuļvis	Aizkraukles	Neretas	Melnais stārķis, ES nozīmes purva un meža biotopi, ūdeņi.	341	60	286	84	10	

Individuāli plānojamās teritorijas:									
Ērgļu piepilsētas meži	Madonas	Ērgļu	Uzlabot rekreācijas iespēju mežos pie Ērgļu pilsētas. Koksnes ieguve.	117	38	11.7	10	13	Mežizstrādi nav vēlams veikt no maija līdz oktobrim.
Jauju ekomežs	Aizkraukles	Aiviekstes	Saglabāt iespējas veidot slēpošanas sacensību trases Jauju sp41orta bāzē. Koksnes ieguve.	71	84	0.0	0	7	Mežizstrādi nav vēlams veikt no decembra līdz majam. Ir noslēgta vienošanās ar pašvaldību (GRIF Nr. 5- 8.2_001u_260_23_16) par teritorijas izmantošanu.
Likvertenu sils	Bauskas	Vecsaules	Uzlabot pilsētu aizsargjoslu mežu pieejamību rekreācijas vajadzībām.	115	97	2.3	2		Mežizstrādes darbus ieteicams veikt ziemas sezonā, kad teritorijā ir vismazāk apmeklētāju. Ciršanas atliekas izvest pārstrādei. Plānotas tikai izlases cirtes.
Līdācis	Aizkraukles	Aiviekstes	Līdāces ezera apkārtnes saglabāšana rekreācijas vajadzībām.	53	53	4.2	8	5.5	Mežizstrādi nav vēlams veikt no maija līdz oktobrim. Mežizstrādes laikā nebojāt dabiskās

									brauktuves, neveidot pievešanas ceļus uz tām.
Iecavas piepilsētas meži	Bauskas	Iecavas	Uzlabot rekreācijas iespējas mežos Iecavas pilsētas tuvumā.	112	70	51.7	46		Veicot mežizstrādi ņemt vērā ka teritoriju bieži apmeklē cilvēki. Plānotas izlases cirtes un kailcirtes.
Ķeguma meži	Ogres	Rembates	Nodrošināt rekreācijas iespēju mežos pie Ķeguma pilsētas. Koksnes ieguve.	103	93	4.1	4	16.1	Plāns Nr. 15.3.1-1_0001_101_19_1. Veicot mežizstrādi ņemt vērā ka teritoriju bieži apmeklē cilvēki.
Vitkopi	Ogres	Birzgales	Saglabāt rekreācijai piemērotu vidi Vitkopu ūdenskrātuves apkārtnē.	44	71	4.0	9	9	Plāns Nr.: 15.3.1-1_0001_101_20_1. Mežizstrādi vēlams veikt no novembra līdz martam.
Baldones meži	Ķekavas	Baldones	Uzlabot rekreācijas iespēju mežos pie Baldones pilsētas. Koksnes ieguve.	103	69	12.4	12	5	2,3 ha izlases cirtes, 2,7 ha kailcirtes.
Zvirgzdes Baltā kāpa	Bauskas	Vecumnieku	Uzlabot rekreācijas iespējas iekšzemes kāpas apkārtnē. Veidot rekreācijai pievilcīgu ainavu.	120	59	3.6	3		Plāns Nr.: 15.3.1-1_000d_101_20_13. Mežizstrādi vēlams veikt no decembra līdz martam.

"Meža ekspedīcijas" Vidusdaugava	Ogres	Tomes	Veidot un saglabāt meža ekspedīciju izglītojošo maršrutu.	226	57	2.3	1	8.5	Plāns Nr.: 15.3.1-1_000c_101_20_12
----------------------------------	-------	-------	---	-----	----	-----	---	-----	------------------------------------

Pārskats par meža apsaimniekošanas apjomiem LVM 2019. – 2023. gadā

<i>Darbība</i>	<i>Mērv.</i>	<i>2019</i>	<i>2020</i>	<i>2021</i>	<i>2022</i>	<i>2023</i>
Invazīvo sugu ierobežošana	ha	18,4	19,0	14,5	10,9	20,4
Mežaudžu krājas ikgadējais pieaugums (avots: LVMi Silava)	Milj. m3	1,212	1,201	1,197	1,187	1,196
Koksnes ieguves apjoms	Tūkst.ha	6,46	9,67	6,68	11,22	6,78
	Milj. m3	0,822	0,998	0,900	0,809	0,924
Koksnes ieguves apjoms atjaunošanas cirtē	Tūkst.ha	2,1	2,39	2,26	2,13	2,65
	Milj. m3	0,652	0,783	0,713	0,644	0,78
Koksnes ieguves apjoms starpcirtē	Tūkst.ha	4,36	7,28	4,42	9,09	4,132
	Milj. m3	0,17	0,215	0,186	0,165	0,144
Augsnes gatavošana	Tūkst.ha	0,92	1,02	1,35	1,51	0,97
Meža dabiskās atjaunošanas veicināšana izcirtumos	ha	7,7	0	0	0	0
Meža stādīšana	Tūkst.ha	0,85	1,05	1,26	1,65	1,236
Meža sēšana	ha	0	0	0	0	123
Atjaunoto meža platību agrotehniskā kopšana	Tūkst.ha	2,56	3,05	3,12	2,96	3,824
Atjaunoto meža platību papildināšana	Tūkst. ha	0,26	0,22	0,12	0,1	0,207
Jaunaudžu kopšana	Tūkst. ha	3,82	4,17	3,37	2,97	5,029
Augošu koku atzarošana	ha	0	0	0	0	0
Biotopu kopšana	ha	18,1	23,2	16,5	23,7	23,4
Biotopu kartēšana	ha	492	954	626	289	419

Feromonu slazdu izlikšana	gab.	59	366	477	248	508
Mineralizēto joslu ierīkošana	km	0	1	0	0	0
Mineralizēto joslu kopšana	km	497	500	487	487	482
MAC ikdienas uzturēšana	Tūkst. EUR	875	791	939	972	798
Stigu tīrīšana	km	7	10	0	4,4	6,8
MMS uzturēšana	Tūkst. EUR	119	114	106	131	74,5

Augstvērtīgie meži*

Starptautiskā augstvērtīgo mežu definīcija	Augstvērtīgo mežu definīcija (Nacionālais meža apsaimniekošanas standarta Latvijai projekts 29.02.2012.)	Augstvērtīgo mežu platība, ha
<p>HCV1 pasaules, reģionāli vai nacionāli nozīmīgas vērtības:</p> <p>- bioloģisko vērtību koncentrācijas vietas (piem., endēmisms, apdraudētas sugas, dzīvotnes);</p>	<p>HCV1 Bioloģiski vērtīgu mežaudžu koncentrācijas vietas – 100 ha un lielākas vienlaidus teritorijas (arī lielu masīvu iekšienē), kur vismaz 50%** no platības veido:</p> <ul style="list-style-type: none"> - retu un aizsargājamu sugu dzīvotnes; - aizsargājami biotopi; - dabiskie meža biotopi; -mežaudzes, kurās lielu dimensiju (D>40cm) miruši koksne dažādās sadalīšanās pakāpēs ir vairāk kā 40 m³/ha; - mežaudzes, kuras 20 un vairāk gadus dabiski attīstījušās pēc liela mēroga dabiskā traucējuma, ar neizvāktiem bojā gājušiem un uguns izrētotiem kokiem. 	25 424
<p>HCV2 mežu masīvi, kas ietilpst vai kuros atrodas apsaimniekojamās platības, un kur sastopama lielākā daļa vai pat visa šiem apstākļiem raksturīgo sugu dzīvotspējīgas populācijas</p>	<p>HCV2 Par 1000ha lielākas meža teritorijas, kur 2 vai vairāk dabisko ūdensteču kopējais garums ir lielāks par 1km uz 100ha meža zemes</p>	0
<p>HCV 3 mežu platības, kuras ietilpst vai tajos sastopamas retas vai apdraudētas ekosistēmas.</p>	<p>HCV3 Primārie meži upju meandros.</p>	0
<p>HCV4 mežu platības, kuras nodrošina dabas pamatfunkcijas kritiskās situācijās (piem., ūdeņu aizsardzību, erozijas kontroli).</p>	<p>HCV4 Meža teritorijas, kas nozīmīgas vides pamatfunkciju nodrošināšanai (meži Baltijas jūras un Rīgas jūras līča krasta kāpu aizsargjoslā; upju un ezeru aizsargjoslās; aizsargjoslās ap purviem).</p>	7 528
<p>HCV5, HCV6 meža teritorijas, kuras ir būtiskas vietējo iedzīvotāju vajadzību apmierināšanai (piem., uzturēšanās, veselībai) un/vai nozīmīgas vietējās sabiedrības tradicionālās kultūras saglabāšanai (kultūras, ekoloģiskas, ekonomiskas vai reliģiskas nozīmes objekti tiek apzināti konsultējoties ar vietējo sabiedrību).</p>	<p>HCV5, HCV6 Meža teritorijas, kuras konsultāciju rezultātā ar vietējo pašvaldību ir atzītas par vietējai sabiedrībai nozīmīgām un tās iekļautas plānošanas dokumentos.</p>	1 050

*Tabulā atspoguļoti dati uz 2023.gada martu. Saskaņā ar valstī pieņemtajiem lēmumiem par Natura 2000 tīkla pilnveidošanu, lai nodrošinātu labvēlīgu aizsardzības stāvokli ES nozīmes biotopiem, LVM ir uzsākta augstvērtīgo mežu tīkla pārvērtēšana. Ņemot vērā gan normatīvo aktu, gan saistošo sertifikācijas sistēmu prasības, aktuālā informācija tiks iekļauta MAP publiskajā versijā nākamās aktualizācijas periodā.

Vidusdaugavas reģiona ģenētisko resursu mežaudzes

Vidusdaugavas reģiona ģenētisko resursu mežaudzēm atbilstoši normatīvajiem aktiem ir izstrādāti apsaimniekošanas plāni, kuri pieejami reģiona klientu centrā.

Ģenētisko resursu mežaudžu (GRM) apraksts pa (vienībām):

Nosaukums, mērķa suga	plat.,ha	KvApg	kvartāli
GRM Zalve priede	25,6	511	18
GRM Ogre priede	480,4	504	55.,56.,75.,76.-80., 101. ,102.
GRM Koknese egle	81,7	503	258.-260.
GRM Suntaži bērzs	36,4	501	102.,111.
GRM Skrīveru ozols	17,4	502	468.,469.,475.-477.
GRM Skrīveru osis	263,3	502	468.- 474., 477.,478.

Tūrisma vietas LVM Vidusdaugavas reģionā

N.p. k.	Novads	Pagasts	Nosaukums	Objekta apraksts
1.	Aizkraukles	Aiviekstes	Atpūtas vietas pie Līdača ezera	Atpūtas vietas Līdača ezera krastā, kur var netraucēti atpūsties no ikdienas steigas koka lapenēs ar iekārtotām ugunsкура vietām.
2.	Aizkraukles	Daudzses	Aklā purva taka	Dabas taka īpaši aizsargājamā dabas teritorijā dabas liegumā "Aklais (Jūgu) purvs".
3.	Aizkraukles	Daudzses	Ellītes sērāvots	1,8 ha platībā šeit izplūst vairāki avoti ar maz mineralizētu neparasta tipa sērūdeni, kuru lieto arī dziedniecībā. Šurp jānodas jaunības saglabāšanas un veselības uzlabošanas nolūkā.
4.	Aizkraukles	Kokneses	Atpūtas vieta "Stukmaņu līnija"	Vieta atpūtai upes krastā, piemērota atpūtniekiem, kam patīk klusums.
5.	Aizkraukles	Kokneses	Atpūtas vietas pie Rīteru karjera	Atpūtas vietas pie Urgu ūdenskrātuves šosejas Rīga-Daugavpils malā, kur atpūsties no ikdienas steigas.
6.	Aizkraukles	Mazzalves	Atpūtas vieta pie Baltezers	Pa koka laipu un taku vari nokļūt līdz Baltezers krastam. Atpūtas vietā ir liela nojume ar galdu, soliēm un ugunsкура vietu.
7.	Aizkraukles	Sērenes	Atpūtas vieta "Bleķa briedis"	Atpūtas vieta mežā, kur var baudīt dabas burvību un klausīties putnu dziesmas.
8.	Aizkraukles	Skrīveru	Kalnmuižas ezera apkārtnē	Atpūtas vieta pie ezera ar nojumi, galdu, soliēm un ugunsкура vietu, kur klausoties putnu un varžu dziesmās var pastaigāties pa taku ap ezeru. Šeit tu varēsi aplūkot arī Skrīveru svešzemju koku stādījumus. Otrpus ceļam starp šoseju un Daugavu atrodas Skrīveru dendroloģiskais parks. Tie ir unikāli Eiropas nozīmes meža vēstures objekti.
9.	Aizkraukles	Skrīveru	Skrīveru dendroloģiskais parks	Skrīveru dendroloģiskais parks ar divām terasēm un pastaigu takām ir ierīkots 16,9 hektāru lielā platībā. Parkā var apskatīt aptuveni 300 koku un krūmu sugu un pasugu augus, kas saglabājušies no 679 kokaugu sugām, kas te auga līdz Pirmajam pasaules karam. Vieta pielāgota cilvēkiem ar kustību traucējumiem.
10.	Aizkraukles	Vietalvas	Slēpošanas trase pie Vietalvas	Atvērta ikgadējā Sporta kluba "Vietalva" slēpošanas trase. Daļa ierīkotās trases atrodas AS "Latvijas valsts meži" teritorijā.
11.	Aizkraukles	Zalves	Atpūtas vieta "Raibais stabiņš"	Autobraucēju atpūtas vieta ceļa malā ar nojumi, galdu un soliēm. Apstājies un nobaudi priežu meža elpu!
12.	Aizkraukles	Zalves	Ozolkalnu atpūtas vieta	Atpūtas vieta ar nojumi, galdu un soliēm, kur atpūsties no ikdienas steigas un klausīties meža skaņas.
13.	Bauskas	Skaistkalnes	Skaistkalnes karsta kritenes	Atpūtas vieta ar lapeni, soliēm un ugunsкура vietu pie Skaistkalnes karsta kritenēm, kas ir dabas piemineklis Latvijā, kurā var novērot dažāda veida karsta procesus.
14.	Bauskas	Valles	Atpūtas vieta pie Aklā ezera	Atpūtas vietā pie ezera varēsi netraucēti atpūsties nojūmē ar galdu un soliēm, izmantot ugunsкура vietu, maksāties un uzcelt telti.

15.	Bauskas	Vecsaules	Likvertenu sils	Atpūtas vieta ar četrām, dažāda garuma pastaigu takām. Tās apzīmētas ar dažādu krāsu norādēm. Pastaigu taku izvietojumu un aprakstu vari apskatīt informācijas standā blakus nojumei.
16.	Bauskas	Vecumnieku	Zvirgzdes Baltā kāpa	Zvirgzdes Baltā kāpa ir viena no augstākajām iekšzemes kāpām Latvijā – kāpu masīva augstums rietumu daļā ir 4 līdz 8 m, bet austrumu daļā sasniedz pat 32,5 m augstumu. Meža teritorijā ikviens var atpūsties, ieturēt vai pagatavot gardu maltīti labiekārtotā atpūtas vietā ar nojumi, galdu, soliēm un ugunsкура vietu, kas aprīkota ar statīvu katla uzkarināšanai. No atpūtas vietas marķēta taka un 65 m garas koka kāpnes ved uz skatu platformu, no kuras paveras ainavisks skats virs apkārtnējo mežu koku galotnēm. Lai sasniegtu kāpas valni, atpūtnieki aicināti izmantot iezīmēto taku un kāpnes, tādējādi saudzējot kāpu un neveicinot turpmāku tās erozijas procesu.
17.	Aizkraukles	Kokneses	Alaines muižas ēku komplekss	Vietējs kultūras piemineklis ar senu vēsturi. Ēkas šajā vietā pirmoreiz minētas 1591. gadā. Atjaunotās Alaines muižas pagalmos vari iejusties kādas muižas dāmas vai muižkunga tēlā, vai iztēloties, ka esi Rūdolfa Blaumaņa Edgars vai Kristīne. Vieta pielāgota cilvēkiem ar kustību traucējumiem.
18.	Aizkraukles	Kokneses	Kokneses parks	Parks pastaigām Pērses upes krastā ar skatu uz Kokneses pilsdrupām. Senās Hanzas pilsētas vieta, kurā var aplūkot senos čuguna lielgabalus, Kokneses pilsdrupas, kā arī atjaunotos un no jauna izveidotos vides objektus.
19.	Ķekavas	Baldones	Atpūtas vieta "Piebalgas"	Atpūtas vieta ar nojumi, galdu un soliēm, kur atpūsties no ikdienas steigas un klausīties meža skaņas.
20.	Madonas	Ērgļu	Atpūtas vieta pie Vecmuižas ezera	Ezera krastā vari netraucēti atpūsties koka lapenē no ikdienas steigas un klausīties varžu simfoniju.
21.	Ogres	Birzgales	Atpūtas vietas "Daugavmala"	Atpūtas vieta Daugavas krastā, kur var uzcelt telti, izmantot ugunsкура vietu ar galdu un soliēm, kā arī netraucēti atpūsties no ikdienas steigas.
22.	Ogres	Madlienas	Atpūtas vieta pie Ogres upes "Stāvais krasts"	Ceļojot pa Ogres upi, šeit var uzcelt telti, izmantot ugunsкура vietu ar galdu, soliēm un nojumi. Uzbūvētas arī trepes no upes uz krastu.
23.	Ogres	Rembates	Ķeguma piepilsētas meži	Ķeguma pievārtē atrodas AS "Latvijas valsts meži" apsaimniekotie meži, kurus kalnaino reljefu un gleznaino skatu dēļ vietējie iedzīvotāji iecienījuši kā pastaigu vietu. Dabā gājēju ērtībām šeit iekārtotas labiekārtotas takas, kuras labprāt izmanto riteņbraucēji. Informācijas standā ir apraksts par teritoriju un taku maršrutu.
24.	Ogres	Suntažu	Atpūtas vieta "Berlīnes krustojums"	Atpūtas vieta ceļu krustojumā ar attāluma norādēm līdz Berlīnei, Varšavai, Maskavai un Rīgai, kur atpūsties no ikdienas steigas.
25.	Ogres	Tomes	Atpūtas vieta "Sēņotāju māja"	Atpūtas vieta ar nojumi, galdu un soliēm, kur atpūsties no ikdienas steigas un klausīties meža skaņas.

Tūrisma vietas Latvijas valsts mežos var atrast :

<https://www.mammadaba.lv/>

<https://www.lvmgeo.lv/kartes>

<https://www.lvmgeo.lv/produkti/lvm-geo-mobile>

Kultūras pieminekļi LVM Vidusdaugavas reģionā

Nr.p.k.	Valsts aizsardzības Nr.	Nosaukums
1.	1874	Aderkašu pilskalns
2.	376	Depreju senkapi (Zaimu kapi)
3.	360	Ķuņķu viduslaiku kapsēta
4.	1842	Pilskalns
5.	2087	Urlu senkapi (Zaimju kapi)
6.	2085	Ziedoņu viduslaiku kapsēta
7.	8253	Vērenes muižas apbūve
8.	118	Kokneses viduslaiku pils un senpilsēta
9.	LVM aizsardzība	Alaines muižas komplekss

Ieinteresēto pušu ierosinājumi un priekšlikumi par meža apsaimniekošanas plānu

Priekšlikums				Rīcība (<i>realizēts, noraidīts</i>)
Datums	Saturs (<i>īsumā</i>)	Iesniedzējs	Saņemts	
08.05.2024	<ul style="list-style-type: none"> • Plāns kopumā ir labi situāciju raksturojošs un analītisks un vērtējams pozitīvi. • Plāna sadaļā “1.4. Meža sadalījums pa meža tipu grupām” norāda meža teritorijas nosusināto daļu procentos. Kā nosusināti meži tiek norādīti meži pēc meža tipiem, kopā 27% no visas meža platības (to sastāda āreņi 15% un kūdreņi 12% no visas meža platības). • Nesaprašanu izraisa šis nosusināto mežu apjoma noteikšanas paņēmieni pēc augsnes tipiem. Katrā ziņā nosusināšanas grāvji ir ierīkoti lielākā platībā, nevis tikai 27% no LVM meža platības. • Meliorācijas kadastrā tika veikta to meža kvartālu atlase, kurus šķērso pašreiz reģistrēti susinātājgrāvji. Tika iegūta platība 963 tūkst. ha, kas būtiski pārsniedz meža apsaimniekošanas plāna publiskajā daļā norādītos 373 tūkst. ha. • Nav pārliecības, ka meža uzskatīšana par nosusinātu tikai āreņos un kūdraiņos ir korekta. • Plāna sadaļā “1.7 Meža infrastruktūra” savukārt norādīts, ka līdz 2023. gada beigām atjaunotas MMS ar kopējo platību 298,6 tūkst. ha un nākotnē plānots atjaunot vairāk kā 124 tūkst. ha, kas kopā sastāda vairāk kā 422,6 tūkst. ha. Šis skaitlis ir lielāks kā 373 tūkst. ha (nosusinātā meža platība pēc augsnes apstākļu tipiem). Tātad meža meliorācijas sistēmu un nosusinātu mežu platības tiek aprēķinātas pēc dažādām metodēm. • Plāna sadaļā “1.10 “Meža ekosistēmu pakalpojumi” pamatkategorijā “Sociāli – ekonomiskās funkcijas” ierosinām norādīt LVM atbalstu meža teritoriju izmantošanā orientēšanās sportam. 	VAS “Zemkopības ministrijas nekustamie īpašumi”	Vēstule	Atbildes sniegta LVM MAP publiskās daļas pielikumā: https://www.lvm.lv/sabiedribai/meza-apsaimniekosana/meza-apsaimniekosanas-plani/meza-apsaimniekosanas-plana-pielikumi .
08.05.2024	<p>Pašvaldība augsti vērtē līdzšinējo sadarbību ar AS „Latvijas Valsts meži” Vidusdaugavas reģionu, gan mežsaimniecības ieguldījumu meža infrastruktūras izveidošanā un uzturēšanā - meža ceļu tīkla paplašināšanā, publiski pieejamu atpūtas vietu ierīkošanā un uzturēšanā.</p> <p>Detalizēti iepazīstoties ar plāna redakciju, gribam vērst uzmanību plāna publiskajā daļā, mūsaprāt, nepietiekami izvērstai lietu interpretācijai, kas ir aktuāla gan valsts, gan privāto mežu apsaimniekošanā.</p> <p>Pašvaldības ieskatā nepietiekoši atspoguļotas klimata izmaiņu izsauktās ietekmes uz mežu. No plāna nekļūst skaidrs, kas tuvākā un tālākā laikā sagaidāms mežaudzēs, - kā tās tiks pielāgotas gaidāmām klimata pārmaiņām. Vai sakarā ar temperatūras paaugstināšanos izmainīsies skuju koku kā pamata saimnieciskās mežaudzes piemērotība Latvijas apstākļiem? Līdzšinējā meža politikā, kur daudzu gadu garumā likts akcents tieši uz skuju koku piemērotību augšanas apstākļiem Latvijas mežos, sakarā ar vidējās temperatūras</p>	Bauskas novada pašvaldība	Vēstule	Atbildes sniegta LVM MAP publiskās daļas pielikumā: https://www.lvm.lv/sabiedribai/meza-apsaimniekosana/meza-apsaimniekosanas-plani/meza-apsaimniekosanas-plana-pielikumi .

<p>paaugstināšanās, dažādu atmosfēras kataklizmu saasināšanās, ugunsbīstamības intensitātes pieaugumu un kaitēkļu savairošanās liek apšaubīt līdz šim īstenotās prakses pareizību.</p> <p>Plānā nav sniegta atbilde problēmai par egļu audžu apdraudējumu no astoņzobu mizgrauža. Vai tiek plānots veikt kādus ierobežojošus pasākumus tā izplatībai, pielietojot biocīdus, gēnu inženieriju un citu ierīkšanos, ko paver zinātnes sasniegumi, vai arī notiks paļaušanās uz ekoloģiskiem un dabiskiem līdzsvaru pašregulējošiem procesiem mežā? Atbilde ir ļoti svarīga arī privāto mežu īpašniekiem, kuri jautājoši skatās ko darīs LVM.</p> <p>Plānā nav sniegta atbilde uz plašu sabiedrību interesējošu jautājumu: - Kam valsts mežos tiks dota prioritāte – meža atjaunošanai, lai labāk piesaistītu CO2, vai bioloģiskās daudzveidības saglabāšanai vecos mežos, kas ir savstarpēji izslēdzošas tendences?</p> <p>Plāna sadaļā par invazīvām sugām pieminēti tikai Sosnovska latvāņi un cīņa ar tiem, bet pastāv arī citu invazīvu un Latvijas dabai kaitīgu sugu apdraudējums, piem. ar Kanādas zeltgalvīti, kas daudzviet pārņem meža zemsedzi un izstumj vietējās sugas.</p>			
---	--	--	--