



LATVIJAS VALSTS MEŽI

Akciju sabiedrības “Latvijas valsts meži”

Dienvidlatgales reģiona

**Rekreācijas meža „Daugavpils”
apsaimniekošanas plāns 2019. - 2023. gadam**

Līvāni

2019

Saturs

Ievads.....	2
Rekreācijas meža apsaimniekošanas plāna izstrādes gaita.....	2
Teritorijas apraksts	3
Ģeoloģiskie, dabas, ainaviskie un rekreācijai nozīmīgi objekti	4
Informācija par mežu.....	7
Zonējums	11
Apsaimniekošanas nosacījumi.....	12
Teritorijā veiktie apsaimniekošanas pasākumi 2011. - 2018. gadā	14
Plānotās teritorijas labiekārtošanas un apsaimniekošanas darbības	14
Teritorijā plānotā mežsaimnieciskā darbība periodā no 2019. – 2023. gadam	15
Vietējo iedzīvotāju nodrošināšana ar kurināmo koksni.....	15
Izmantotie informācijas avoti	16
Pielikumi.....	17

Ievads

Daugavpils piepilsētā esošais mežs ir vietējās sabiedrības iecienīta un bieži apmeklēta rekreācijas teritorija. Daļu pilsētai piegulošā meža, kas ir būtiska vietējo iedzīvotāju rekreācijas teritorija, apsaimnieko AS “Latvijas valsts meži” (turpmāk - LVM). Rekreācijas mežs “Daugavpils” ir LVM atšķirīgi apsaimniekojamā teritorija, kas izveidota, lai saglabātu un paaugstinātu dabas, vides izzīņas, rekreācijas, ainaviskās vērtības un kultūrvēsturiskā mantojuma objektus vietējai sabiedrībai nozīmīgā apvidū. Rekreācijas meža “Daugavpils” apsaimniekošanas plāns (turpmāk - MAP) ir izstrādāts, lai nodrošinātu teritorijas ilgtspējīgu un sabalansētu izmantošanu.

Rekreācijas meža apsaimniekošanas plāna izstrādes gaita

Apzinoties Daugavpils piepilsētas meža dabas, vides izzīņas, rekreācijas, ainaviskās u.c. vērtības šajā apvidū, LVM pēc savas iniciatīvas, noteica atšķirīgi apsaimniekājamo teritoriju – *rekreācijas mežu “Daugavpils”* un 2017. gada rudenī izstrādāja individuālo MAP, kurā, papildus ārējiem normatīvajiem aktiem un pašvaldību saistošajiem noteikumiem iekļāva saudzīgākus nosacījumus meža apsaimniekošanai.

Lai sabiedrībai nodrošinātu iespēju iesaistīties rekreācijas meža apsaimniekošanas plānošanā, 27.11.2017. informācija par izstrādāto plānu nosūtīta ieinteresētajām pusēm (Daugavpils pilsētas domei, Daugavpils novada domei, Līksnas pagasta pārvaldei un Naujenes pagasta pārvaldei). 12.01.2018. organizēta informatīvā sanāksme rekreācijas meža teritorijā. Pirms tam informācija par MAP, uzaicinājums ikvienam interesentam piedalīties sanāksmē kā arī sniegt ierosinājumus un atsauksmes publicēta Daugavpils novada un Daugavpils pilsētas mājas lapās un vietējās avīzēs. Apzinātas interešu grupas, to pārstāvji telefoniski un e-pastā informēti par izstrādāto MAP un aicināti uz informatīvo sanāksmi. Sanāksmes dalībnieku attieksme par MAP - pozitīva.

Atsaucoties uz uzaicinājumu, 18.01.2018. LVM prezentēja MAP Daugavpils pilsētas domes Pilsētas saimniecības komitejas sēdē. Deputātu attieksme par plānu – noraidoša.

Līdztekus MAP izstrādei tiek risināts jautājums par meža aizsargjoslas ap Daugavpils pilsētu noteikšanu, izstrādāts lokālplānojums meža aizsargjoslas ap Daugavpils pilsētu precizēšanai un Daugavpils pilsētas teritorijas plānojums. 20.02.2018. ir panākta vienošanās - izveidot darba grupu meža aizsargjoslas noteikšanai ap Daugavpils pilsētu un rekreācijas meža apsaimniekošanas priekšlikumu izstrādei. Darba grupas darbā piedalās pārstāvji no LVM,

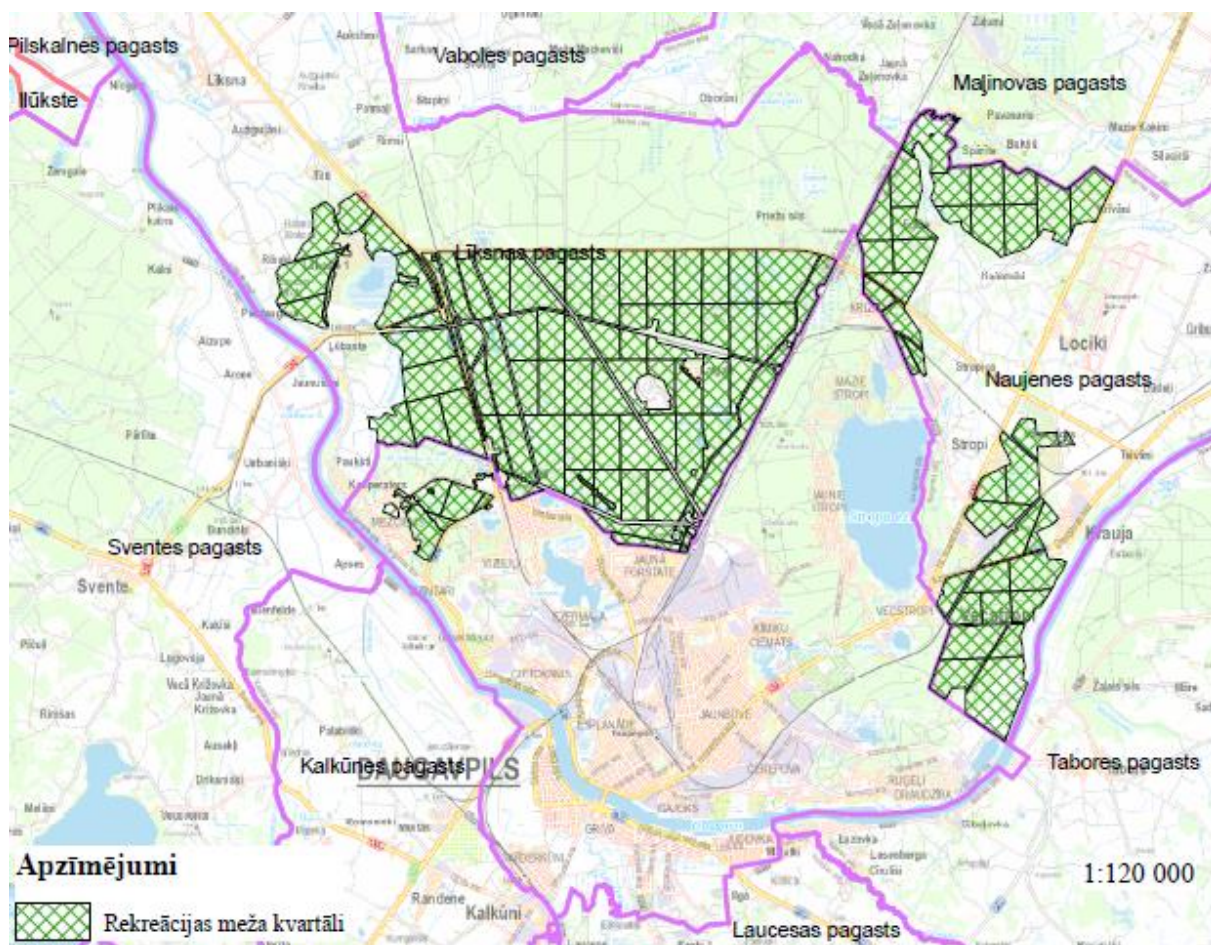
Daugavpils pilsētas domes, Daugavpils novada domes, Dabas aizsardzības pārvaldes, Valsts vides dienesta, Valsts meža dienesta, SIA Daugavpils ūdens, Zemkopības ministrijas un Daugavpils universitātes.

Darba grupas darba rezultātā ir panākta vienošanās par optimālu meža aizsargjoslas ap Daugavpils pilsētu novietojumu un izstrādāti priekšlikumi rekreācijas meža “Daugavpils” apsaimniekošanai par ko Daugavpils pilsētas dome 26.06.2019. rakstiski informēja LMV.

LVM rekreācijas meža “Daugavpils” apsaimniekošanas plāns ir aktualizēts, iekļaujot tajā darba grupas izstrādātos priekšlikumus. 06.08.2019. MAP apstiprināts.

Teritorijas apraksts

Rekreācijas mežs „Daugavpils” atrodas valsts dienvidaustrumu daļā, Daugavpils novada Naujenes, Līksnas pagastu teritorijās un Daugavpils pilsētas teritorijā (1. attēls).



1. attēls. Rekreācijas meža “Daugavpils” atrašanās vieta

Teritorija izvietota LVM Dienvidlatgales reģiona apsaimniekojamā meža sekojošos kvartālos:

1.tabula

LVM meža iecirknis	Kvartālu apgabals	Kvartāla Nr.
Nīcgales	309	323.-326., 328., 334.-354., 356., 392.-409., 412., 413., 418.
	310	145., 160., 171.-174., 185.-235., 276., 281.-292., 294.-296
Krāslavas	310	236.-251., 384.

Kopējā LVM atšķirīgi apsaimniekojamās teritorijas platība ir 4644 ha.

Ģeoloģiskie, dabas, ainaviskie un rekreācijai nozīmīgi objekti

Teritorija atrodas Jersikas līdzenuma dienvidaustrumu daļā, Daugavas upes labajā krastā. Lielākās ūdenstilpes, kas ietilpst teritorijā:

- Gaišezers - atrodas 309. kvartālapgabala 342. kvartālā. Ezera spoguļa laukuma platība - 6,3 ha, vidējais dziļums ir 2,3 metri, bet maksimālais dziļums – 8,4 metri; (www.ezeri.lv)
- Pjatačoks – atrodas 309. kvartālapgabala 355. kvartālā. Vidējais dziļums ir 3,2 metri, bet maksimālais dziļums – 9,0 metri (www.ezeri.lv). Spoguļa laukuma platība - 1 ha; (http://vietvardi.lgia.gov.lv/vv/to_www_obj.objekts?p_id=78128&p_back=0**)
- Klusais ezers – atrodas 310. kvartālapgabala 227. kvartālā. Spoguļa laukuma platība - 5,9 ha, maksimālais dziļums ir 1,5 metri; (www.ezeri.lv)
- Mazais Klusais ezers – atrodas 310. kvartālapgabala 227. kvartālā. Ezera spoguļa laukums - 1,9 ha. (http://vietvardi.lgia.gov.lv/vv/to_www_obj.objekts?p_id=78130&p_back=0**)

Nozīmīgs tūrisma un atpūtas objekts ir Gaišezers un tā apkārtnē. Gaišezera krastos atrodas divas LVM ierīkotas un uzturētas sabiedrībai nozīmīgās atpūtas vietas – “Gaišais ezers 1” un “Pie Gaišā ezera 2” (2. pielikums). Atpūtas vietās ir uzstādīti galdi, soli, nojumes, informācijas stendi, tualetes, laipas, kāpnes, atkritumu urnas un ierīkotas ugunsgrābekļa vietas. Ezers ir arī iecienīta makšķerēšanas vieta, kura izmantojama gan vasarā, gan ziemā. Tūrisma objektu

apmeklē aptuveni 650 apmeklētāji mēnesī. Ik gadu objektā tiek savākti un izvesti atkritumi aptuveni 25 m³ apjomā, tās ir divas atkritumu savākšanas automašīnas.

Lielākās ūdensteces, kas šķērso teritoriju:

- Šoltupe – cita starpā tek arī 309. kvartālapgabala 334., 336., 337., 343., 394., 395. un 396. kvartālā. Upes kopējais garums 7 km;

(http://vietvardi.lgia.gov.lv/vv/to_www_obj.objekts?p_id=95870&p_back=0**)

- Kapustņica – cita starpā tek arī 310. kvartālapgabala 204. kvartālā. Upes kopējais garums 7 km.

(http://vietvardi.lgia.gov.lv/vv/to_www_obj.objekts?p_id=95881&p_back=0**)

Rekreācijas mežā ietilpst daļa valsts nozīmes īpaši aizsargājamās dabas teritorijas - dabas lieguma “Ļubasts” (ietilpst arī *Natura 2000* teritoriju tīklā), kas atrodas LVM 309. kvartālapgabala 328., 334. un 356. kvartālā, Līksnas pagasta teritorijā. Kopējā īpaši aizsargājamās dabas teritorijas platība ir 110 ha, savukārt LVM apsaimniekojamā dabas lieguma platība ir 24,5 ha. Teritorija dibināta galvenokārt vienas sugas - melnā zīriņa - aizsardzībai. Teritorijā konstatētas arī tādas Eiropas Savienībā aizsargājamas putnu sugas kā niedru un pļavas lija, lielais ķīris, brūnā čakste un grieze. Dabas lieguma aizsardzības un izmantošanas kārtību nosaka 16.03.2010. Ministru kabineta noteikumi Nr. 264 “Īpaši aizsargājamo dabas teritoriju vispārējie aizsardzības un izmantošanas noteikumi”. Teritorijai ir izstrādāts dabas aizsardzības plāns (2016. - 2028. gadam). (http://www.daba.gov.lv/public/lat/iadt/dabas_liegumi/lubasts/%22%22/) Organizējot saimniecisko darbību, LVM ievēro dabas aizsardzības plānā noteiktās teritorijas apsaimniekošanas prasības.

Naujenes pagasta teritorijā LVM apsaimniekojamā meža 310. kvartāl apgabala 236. kvartāla 7., 8. un 9. nogabalā atrodas valsts nozīmes dabas piemineklis – aizsargājamie dendroloģiskie stādījumi, Naujenes mežniecības svešzemju koku stādījumi (noteikts ar 20.03.2001. Ministru kabineta noteikumu Nr.131 “Noteikumi par aizsargājamiem dendroloģiskajiem stādījumiem” 22. punktu). Teritorija reprezentē dendroloģiskās un kultūrvēsturiskās vērtības un ir piemērota sabiedrības izglītošanai un atpūtai. Objekta aizsardzības un izmantošanas kārtību nosaka 16.03.2010. Ministru kabineta noteikumi Nr.264 “Īpaši aizsargājamo dabas teritoriju vispārējie aizsardzības un izmantošanas noteikumi”. (http://www.daba.gov.lv/public/lat/iadt/dabas_pieminekli/)

Rekreācijas meža teritorijā nav noteikti mikroliegumi īpaši aizsargājamo sugu vai biotopu aizsardzībai.

Izkļaidus visā rekreācijas meža teritorijā atrodas Eiropas Savienības Kohēzijas fonda projekta “Priekšnosacījumu izveide labākai bioloģiskās daudzveidības saglabāšanai un ekosistēmu aizsardzībai Latvijā jeb “Dabas skaitīšana”” ietvaros ekspertu konstatētie Eiropas Savienības nozīmes biotopi, kurus LVM apsaimnieko ar mērķi – dabas aizsardzība. Šo teritoriju kopējā platība rekreācijas mežā ir 281,6 ha un šajās platībās netiek plānota mežsaimnieciskā darbība.

Saskaņā ar Daugavpils novada teritorijas plānojumu 2012.-2023. gadam, rekreācijas meža teritorijā (309. kvartālapgabala 324. kvartāla 1., 2. un 9. nogabalā) atrodas vietējas nozīmes kultūras piemineklis – Ribaku senkapi (aizsardzības Nr. 674). Darbības, kas ietekmē kultūrvēsturisko vidi (tai skaitā mežsaimnieciska darbība) kultūras pieminekļa aizsardzības zonā (2. pielikums) drīkst veikt tikai ar Nacionālā kultūras mantojuma pārvaldes atļauju (likuma Par kultūras pieminekļu aizsardzību 23. pants).

Līksnas pagastā 310. kvartālapgabala 231. kvartālā atrodas pareizticīgo baznīcas senvieta, 1901. gadā baznīca iesvētīta par godu Svētajam Nikolajam brīnumdarītājam. 309. kvartālapgabala 351. kvartālā atrodas piemiņas vieta fašistu nogalinātajiem – monumentāls uzraksts.

Naujenes pagastā 310. kvartālapgabala 244. kvartālā uzstādīts piemiņas akmens Lielā Tēvijas karā kritušajam Krievijas armijas jaunākajam leitnantam Pjotoram Igašovam.

Daugavpils novada teritorijas plānojumā 2012. - 2023. gadam ir noteiktas ainaviski vērtīgas novada teritorijas. Rekreācijas mežam pieguļ valsts galvenais autoceļš A6 (Rīga - Daugavpils - Krāslava - Baltkrievijas robeža) un reģionālie autoceļi P65 (Stropi - Krauja) un P67 (Daugavpils - Tilti), kas ar pašvaldības teritorijas plānojumu noteikti kā ainaviski augstvērtīgi ceļu posmi. Saskaņā ar Daugavpils novada teritorijas plānojumu atšķirīgi apsaimniekošanas nosacījumi attiecas uz ainaviskiem ceļiem, kā arī saskatāmo telpas apjomu ap tiem, par tādu uzskatot vismaz 300 platu joslu uz katru pusi no ceļa malas (2. pielikums). Apsaimniekojot ainaviskos augstvērtīgos ceļu posmus jāievēro Daugavpils novada teritorijas plānojuma 2012. - 2023. gadam Teritorijas apbūves un izmantošanas noteikumu 3.19.5. nodaļas “Prasības novada teritorijas ainavu aizsardzībai” nosacījumi.

310. kvartālapgabala 224. un 225. kvartālu teritorijā atrodas savā ziņā unikāls veidojums – smilšainā iekšzemes kāpa, kas izveidojusies vējam pārpūšot senās deltas smalkgraudainas smilts nogulumus.

Informācija par mežu

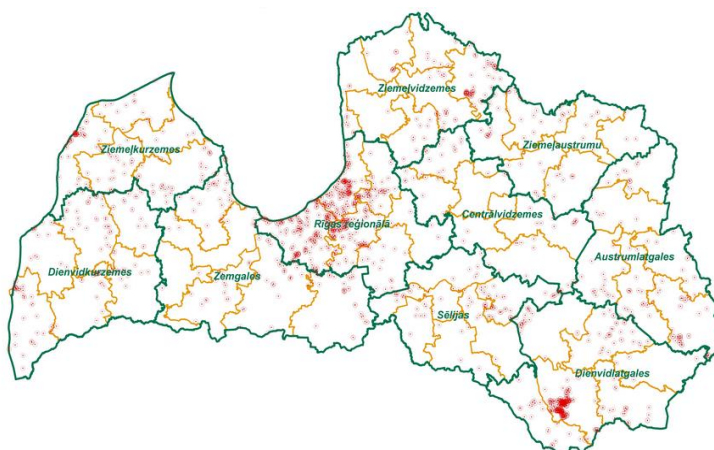
Teritorijā atrodas inženierkomunikāciju līnijas un objekti - valsts nozīmes autoceļi, dzelzceļa līnijas un pārvadi, elektrisko tīklu gaisvadu līnijas, gāzes vads, ūdens atdzelžošanas iekārta.

No Rēzeknes ielas līdz 525.km ciemata rajonam un no 525.km ciemata rajona līdz Rīgas apvedceļam A6 ir zemes vienības ar kadastra apzīmējumiem 44680090244 un 44680070146. (4. pielikums). Minētās zemes vienībās, kas ir SIA “Daugavpils ūdens” īpašums, ir izvietoti divi maģistrālā spiediena dzeramā ūdens ūdensvadi (diametri no D400 mm līdz D500 mm), kā arī divas elektrokabeļu līnijas (kabeļa šķērssgriezums 120 mm², spriegums 10kV, kopēja pārvadāmas jauda 700kW) no ūdensgūtnes “Ziemeļi” uz ūdens atdzelžošanas staciju “Ziemeļi” un tālāk līdz Daugavpils pilsētai Rēzeknes ielas rajonā. Virs ūdensvadiem ir izbūvēta apkalpošanas piebrauktuve atdzelžošanas stacijas, artēzisko urbumu un maģistrālo ūdensvada tīklu apkalpošanai. Saskaņā ar Aizsargjoslu likumu, tīklu apkalpošanas ceļš ir domāts tikai augstāk minēto komunikāciju apkalpošanai. Tīklu apkalpošanas ceļš bez pastiprināšanas nav izmantojams kokmateriālu transportam.

Rekreācijas mežā un tam pieguļošajā teritorijā atrodas vairāki vasarnīcu ciemi.

Rekreācijas mežs ietilpst Valsts meža dienesta Dienvidlatgales virsmežniecības Daugavpils mežniecības uzraugamajā teritorijā.

No gada uz gadu Daugavpils piepilsētas meži izceļas ar lielu ugunsgrēku skaitu, biežāk meži deg tikai Pierīgā (2. attēls). Meža ugunsgrēku izcelšanās visbiežākie iemesli ir cilvēku neuzmanīga rīcība ar uguni un ļaunprātīga dedzināšana.

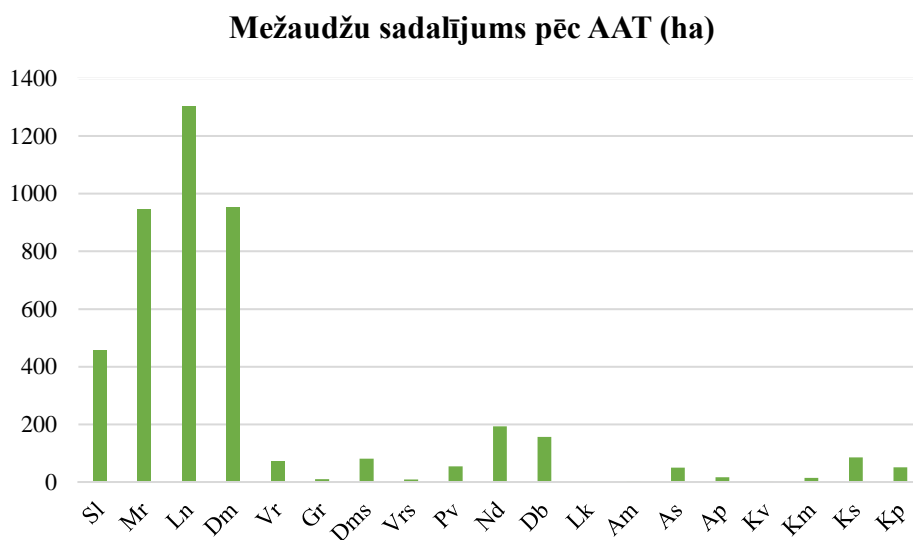


2. attēls Valsts meža dienesta reģistrēti meža ugunsgrēki 2010-2014

Ugunsdrošības uzraudzība, ugunsgrēku atklāšana, ierobežošana un likvidēšana kā arī meža atjaunošana ievērojami palielina meža apsaimniekošanas izmaksas. Ugunsgrēku rezultātā samazinās ne vien meža ekonomiskā, bet arī sociālā vērtība. Laika posmā no 2007. gada pavasara līdz 2018. gada rudenim rekreācijas meža teritorijā ir reģistrēti 549 ugunsgrēki. Ņemot vērā teritorijas paaugstinātu ugunsbīstamību un, lai mazinātu meža ugunsgrēku radītos bojājumus, ir ierīkotas un tiek uzturētas mineralizētās joslas kopā aptuveni 77 km garumā (3. pielikums).

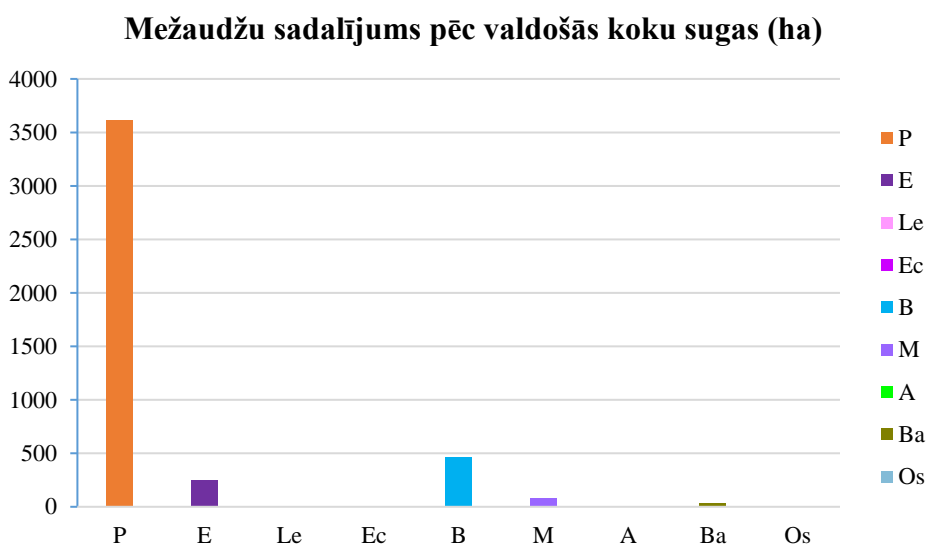
2013. gadā Daugavpils pilsētas mežos, pie Stropu ezera ir konstatēta priežu audžu tīklapsenes (*Acantholyda posticalis*) masveida savairošanās, kas apdraud invadēto un tām pieguļošo priežu audžu dzīvotspēju. Pēdējos gados kaitēkļa ietekmēto mežaudžu īpašnieki veikuši preventīvos pasākumus, lai ierobežotu tīklapsenes tālāku izplatīšanos, bet tā attīstības cikla īpatnības mazina līdz šim pielietoto ierobežošanas pasākumu efektivitāti. Lai gūtu jaunas zināšanas par kaitēkli, tā ierobežošanas iespējām, veikto pasākumu efektivitāti, kā arī sekotu kaitēkļa izplatīšanās tempam, LVM pasūtījusi zinātnisko pētījumu „Priežu audžu tīklapsenes (*Acantholyda posticalis*) savairošanās apgabala apzināšana Dienvidlatgales reģiona Nīcgales meža iecirkņa teritorijā, monitoringa veikšana un rekomendāciju izstrāde iespējamo bojājumu ierobežošanai”. Pētījuma mērķis - apzināt priežu audžu tīklapsenes ietekmētās mežaudzes, novērtēt tās radītos bojājumus, veikt kaitēkļa bioloģijas un ekoloģijas pētījumus, kā arī sagatavot rekomendācijas saimnieciskās darbības veikšanai, kas samazinātu kaitēkļa negatīvo ietekmi. (<http://www.lvm.lv/petijumi-un-publicakijas/priezu-audzu-tiklapsenes-acantholyda-posticalis-savairosanas-apgabala-apzinasana-dienvidlatgales-regiona-nicgales-meza-iecirkna-teritorija-monitoringa-veiksana-un-rekomendaciju-izstrade-iespejamo-bojajumu-ierobezosanai>)

Kopējā rekreācijas meža platība ir 4644 ha, no kuriem mežs ir 96% jeb 4455 ha. Teritorijā dominē audzes uz sausām minerālaugsnēm - 84% (3738 ha), mežaudzes citos augšanas apstākļu tipos aizņem 717 ha jeb 16% (3. attēls).



3. attēls

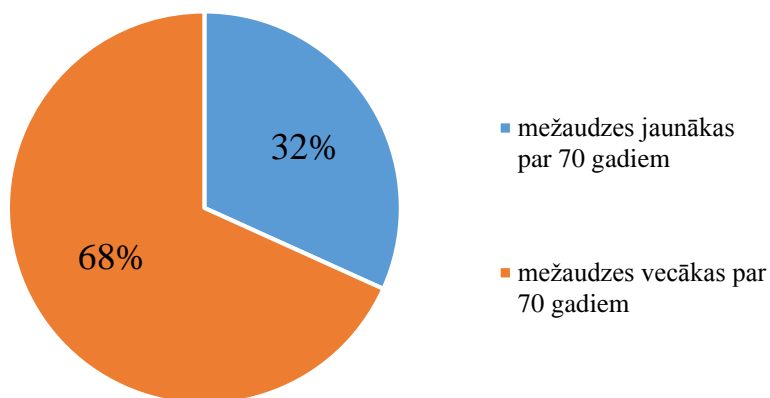
Mežaudžu valdošā koku suga ir priele, tā aizņem 3615 ha jeb 81% no meža teritorijas (4. attēls).



4. attēls

Skuju koku audzes kopā aizņem 3868 ha lielu platību jeb 87%. Saskaņā ar LVM nostādnēm rekreācijas mežs apsaimniekojams tā, lai teritorijā būtu vismaz 30% audžu, kuras vecākas par 70 gadiem. Faktiskais 70 gadus un vecāku audžu īpatsvars ir 68% no meža platības (5. attēls).

Mežaudžu, kuras vecākas par 70 gadiem īpatsvars

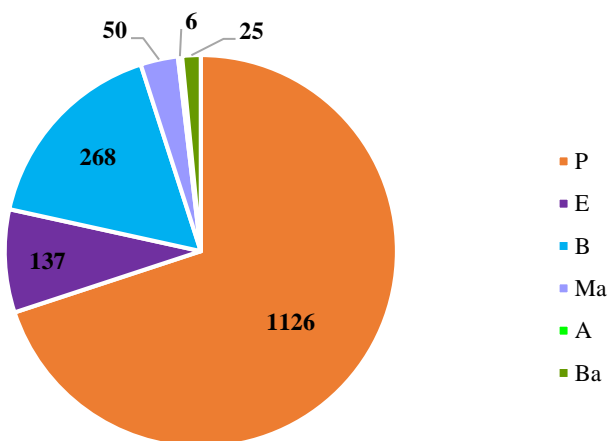


5. attēls

Pēc augšanas apstākļiem, koku sugu sastāva, vecuma, biežības un citām svarīgākajām īpašībām un pazīmēm mežs ir sadalīts nogabalos. Nogabalos (mežaudzēs) projektē vienotu meža apsaimniekošanas darbību. Rekreācijas meža vidējā nogabala platība – 2,1 ha.

1612 ha jeb 36 % no rekreācijas meža platības aizņem mežaudzes, kas saskaņā ar Meža likuma 9. panta pirmās daļas 1. punktu ir sasniegušas galvenās cirtes vecumu (6. attēls).

Galvenās cirtes vecumu sasniegušas audzes (ha)



6. attēls

Zonējums

Nemot vērā rekreācijas meža teritorijā esošās dabas vērtības, vietējai sabiedrībai nozīmīgas, bieži apmeklētas teritorijas, LVM noteiktas dabas aizsardzības mežaudzes u.c. informāciju, un, lai nodrošinātu teritorijas līdzsvarotu izmantošanu, ir izstrādāts teritorijas funkcionālais zonējums un noteikti apsaimniekošanas nosacījumi. Zonējums noteikts pa meža nogabalu robežām. Rekreācijas mežam ir noteiktas šādas funkcionālās zonas (1. pielikums):

- 1) dabas aizsardzības zona;
- 2) rekreācijas zona;
- 3) neitrālā zona.

Dabas aizsardzības zonā iekļautas teritorijas, kuru apsaimniekošanas galvenais mērķis ir bioloģiskās daudzveidības saglabāšana un dabas vērtību aizsardzība. Šajā zonā iekļauti meži, kas atrodas īpaši aizsargājamā dabas teritorijā - dabas liegumā “Ļubasts” un kuros, saskaņā ar normatīvajiem aktiem, ir aizliegta galvenā cirte un kopšanas cirte un projekta “Dabas skaitīšana” ietvaros konstatētie Eiropas Savienības nozīmes biotopi.

Rekreācijas zonā iekļautas teritorijas, kas ir nozīmīgas vietējai sabiedrībai rekreācijas un vides izziņas nodrošināšanai. Šajā zonā iekļauti LVM apsaimniekojamie meži Daugavpils pilsētas administratīvajā teritorijā un meža platības Līksnas un Naujenes pagastu teritorijā, kuras pilsētas iedzīvotāji intensīvi izmanto atpūtai.

Neitrālā zonā iekļautas teritorijas, kas tieši nepieklaujas dzīvojamajiem rajoniem un nav iekļautas dabas aizsardzības un rekreācijas zonā, bet ir sabiedrībai nozīmīgas teritorijas.

Rekreācijas meža mežaudžu sadalījums atbilstoši funkcionālajam zonējumam:

2.tabula

Funkcionālā zona	Īpatsvars
Dabas aizsardzības zona	8 %
Rekreācijas zona	35 %
Neitrālā zona	57 %

Apsaimniekošanas nosacījumi

Papildus Latvijas Republikas normatīvajiem aktiem un pašvaldību saistošajiem noteikumiem rekreācijas meža teritorijā noteiktas šādas apsaimniekošanas prasības:

1. Visā rekreācijas meža “Daugavpils” teritorijā:
 - 1.1. plāno meža apsaimniekošanu tā, lai rekreācijas meža teritorijā būtu vismaz 30% audžu, kuras vecākas par 70 gadiem (šobrīd – 68%);
 - 1.2. atjaunošanas (galvenās) cirtes apjoms nepārsniedz 5% no kopējās meža platības 5 gados;
 - 1.3. lai novērstu pastiprinātu vēja ietekmi un nodrošinātu nepieciešamo mikroklimatu, visā rekreācijas mežā, neatkarīgi no zonējuma, saglabāt buferzonas tiem ES nozīmes biotopiem, kuriem to norādījis eksperts. Ja biotops robežojas ar lineāru objektu (ceļu, stigu, grāvi, elektropārvades līniju) buferzonas aiz šiem objektiem neveido;
 - 1.4. bojātos kokus vienlaidus platībā cērt pēc Valsts meža dienesta sanitārā atzinuma saņemšanas;
 - 1.5. bojāto koku izlases cirtes un krājas kopšanas cirtes cērt pēc vajadzības;
 - 1.6. mežizstrādes darbus neveikt no 15. aprīļa līdz 30. septembrim, izņemot bojāto un bīstamo koku ciršanu;
 - 1.7. 700 m attālumā no pilsētas dzīvojamajiem rajoniem un 500 m attālumā no mazdārziņu kooperatīvu apbūves, mežizstrādes darbus (t.sk. arī kokmateriālu transportu) neveikt diennakts laikā no plkst. 22:00 līdz 08:00;
 - 1.8. mežizstrādes laikā nodrošināt informatīvo zīmju izlikšanu;
 - 1.9. ja ciršanas atliekas netiek izvāktas šķeldai, kopšanas un sanitārajās cirtēs atliekas sagarināt līdz 1m garos nogriežņos un atstāt izklaidus, vai ieklāt pievešanas ceļos;
 - 1.10. lai veicinātu ainavas veidošanos, mazinātu ugunsbīstamību ciršanas atliekas rekreācijas objektu (taku, ceļu, atpūtas vietu u.c.) tuvumā iespēju robežās izvācamas šķeldai vai ieklājamās pievešanas ceļos;
 - 1.11. kokmateriālu pievešanas ceļi un krautuves ierīkojami mazākā apauguma vietās, iespēju robežās izmantojot jau esošos laukumus;
 - 1.12. kokmateriālu pievešanas ceļus un krautuves izmantot tā, lai pēc iespējas nebojātu dabiskās brauktuves, tūristu takas, reljefa formas, dabas objektus un neveidotu augsnes bojājumus – risas;

- 1.13. plānojot un izstrādājot cirsmas, īpaša uzmanība jāvērs meža ainavu vizuālās plānošanas principiem, meža struktūras elementus (saglabājamie koki, atmiruši koksne, ligzdu koki, pamežs, paauga, u.c.) saglabājot grupās;
- 1.14. meža autoceļu un meža meliorācijas sistēmu uzturēšanu plāno un veic atbilstoši nepieciešamībai;
- 1.15. mežizstrādes darbu veikšana, kas atrodas aizsargjoslā gar maģistrālā ūdensvada tīkliem, ir jāaskaņo ar SIA "Daugavpils ūdens", jo teritoriju (kas atrodas aizsargjoslā) nevar izmantot kokmateriālu pārvadājumiem bez pastiprināšanas;
- 1.16. veicot meža atjaunošanu un jaunaudžu kopšanu, ievēro sekojošus nosacījumus:
 - 1.16.1. jāveido augšanas apstākļiem piemērots sugu sastāvs;
 - 1.16.2. jāuzlabo mērķa sugas koku augšanas apstākļi;
 - 1.16.3. jāsamazina sniega un vēja bojājumu riskus;
 - 1.16.4. jāsaglabā un jāveido vides vērtības (piemēram: sugu daudzveidību, vizuālo kvalitāti, kultūrvēsturisko mantojumu).
2. Dabas aizsardzības zonā neplāno mežsaimniecisko darbību, izņemot:
 - 2.1. biotehniskos pasākumus, t.sk. koku un krūmu ciršanu, īpaši aizsargājamo biotopu uzturēšanai un atjaunošanai, kā arī retu un īpaši aizsargājamo sugu dzīvotņu uzturēšanai un atjaunošanai, saskaņā ar sugu un biotopu aizsardzības jomas eksperta atzinumu;
 - 2.2. citas darbības, kas vērstas uz dabas vērtību saglabāšanu un attīstīšanu, saskaņā ar sugu un biotopu aizsardzības jomas eksperta atzinumu;
 - 2.3. bīstamo koku (koki, kas apdraud cilvēku dzīvību un veselību, tuvumā esošās ēkas vai infrastruktūras objektus) ciršanu;
 - 2.4. ugunsdrošības preventīvo pasākumu īstenošanu.
3. Rekreācijas zonā neplāno kailcirtes.
4. Neitrālajā zonā plānojot kailcirti, ievēro sekojošus nosacījumus:
 - 4.1. pēc iespējas neregulāra forma;
 - 4.2. cirsmas platība silā, mētrājā, lānā, damaksnī, vērī un gāršā nepārsniedz 2 ha, pārējos meža tipos nepārsniedz 1 ha;
 - 4.3. attālums starp kailcirtes malām un/vai saglabājamiem dabiska meža struktūras elementiem - ekoloģisko koku grupām, nepārsniedz 100 m;
 - 4.4. kailcirti neplāno tuvāk par 100 m no izcirtuma vai mežaudzes, kuras augstums ir mazāks par 6 m, ja plānotās cirsmas un minētā izcirtuma vai jaunaudzes kopējā platība pārsniedz 4 ha.

Teritorijā veiktie apsaimniekošanas pasākumi 2011. - 2018. gadā

- 2011. gadā veikta atpūtas vietas „Gaišais ezers” peldvietu un piegulošo teritoriju topogrāfiskā uzmērīšana un izstrādāts labiekārtošanas projekts;
- 2012. gadā labiekārtota atpūtas vieta saskaņā ar sagatavoto projektu;
- Veikta atpūtas vietai piebraucamā ceļa-dabīgās brauktuves seguma uzlabošana 2 km garumā;
- Sadarbībā ar Daugavpils novada un pilsētas pašvaldībām tiek risināts jautājums par patvaļīgi ierīkoto mājdzīvnieku kapu teritoriju;
- Uzturētas funkcionālas mineralizētās joslas aptuveni 77 km garumā;
- Regulāri veikta sadzīves atkritumu savākšana un izvešana, ik gadu vidēji 140 m³;
- Ik gadu tiek veikts sabiedrībai nozīmīgu vietu funkcionālā stāvokļa un apmeklētības monitorings, rezultāti atspoguļoti LVM vides pārskatā; (<https://www.lvm.lv/sabiedribai/meza-apsaimniekosana/vides-parskats>)
- Lai mazinātu priežu audžu tīklapsenes masu savairošanos, 2016. gada pavasarī Nīcgales meža iecirkņa teritorijā izlikti 250 putnu būri sīko dobumperētājputnu piesaistīšanai un ik gadu tie tiek tīrīti.

Kopš 2000. gada teritorijā veikto galveno mežsaimniecisko darbu apjoms:

- Galvenā cirte (izlases) – 189 ha;
- Galvenā cirte (kailcirte) – 125 ha;
- Kopšanas cirte – 222 ha;
- Sanitārā cirte pēc Valsts meža dienesta sanitārā atzinuma – 85 ha;
- Sanitārā cirte (izlases) – 2258 ha;
- Atjaunots sējot vai stādot – 220 ha;
- Jaunaudžu kopšana – 301,2 ha;
- Atjaunoto meža platību agrotehniskā kopšana – 51,4 ha.

Plānotās teritorijas labiekārtošanas un apsaimniekošanas darbības

- Turpināt uzturēt LVM meža autoceļus un dabiskās brauktuves;
- Izvietot informatīvās zīmes par ērcu esamību, uguns aizsardzību un atkritumu izmešanu;
- Turpināt nelegālo sadzīves atkritumu piesārņoto vietu apzināšanu un atkritumu savākšanu un izvešanu, saskaņā ar ikgadēji pieejamiem budžeta līdzekļiem;

- Uzsākt videonovērošanu teritorijā, tādējādi mazinot mežā izmesto sadzīves atkritumu apjomu;
- Turpināt uzturēt funkcionālas mineralizētās joslas meža ugunsgrēku seku mazināšanai;
- Turpināt veikt sabiedrībai nozīmīgu vietu funkcionālā stāvokļa un apmeklētības monitoringu;
- Veikt zemes nomu tādiem mērķiem, kas nemazina teritorijas rekreācijas nozīmi;
- Sadarbībā ar Daugavpils novada un pilsētas pašvaldībām risināt jautājumu par patvaļīgi ierīkoto mājdzīvnieku kapu teritoriju (zemes vienība ar kadastra apzīmējumu 4468 009 0262);
- Regulāri apsekot priežu audžu tīklapsenes invāzijas riskam pakļautās audzes un atbilstoši zinātniskajā pētījumā sniegtajām rekomendācijām veikt darbības, lai mazinātu kaitēkļa negatīvo ietekmi, īpašu uzmanību vēršot savlaicīgai sekundāro kaitēkļu svaigi invadēto priežu izvākšanai.

Teritorijā plānotā mežsaimnieciskā darbība periodā no 2019. – 2023. gadam

3.tabula

Cirtes veids	Maksimālais apjoms, ha
Atjaunošanas (galvenā) cirte kopā	222,7 ha
t. sk. izlases/pakāpeniskā cirte	60 % t.i. 133,6 ha
t. sk. kailcirte	40 % t.i. 89,1 ha
Kopšanas cirte	Atbilstoši situācijai dabā
Sanitārā cirte	

Vietējo iedzīvotāju nodrošināšana ar kurināmo koksni

Vietējiem iedzīvotājiem pastāv sekojošas iespējas iegādāties kurināmo koksni:

- LVM piedāvā iegādāties sagatavotu kurināmo koksni par vienošanās cenu, piegādājot to pircēja norādītajā vietā;
- Pēc cirsmu izstrādes bez maksas savākt ciršanas atliekas, ievērojot LVM noteiktās prasības darba drošībā, vides aizsardzībā, u.c.;
- Izstrādāt maza apjoma bojātu koku cirsmas, ievērojot LVM noteiktās prasības darba drošībā, vides aizsardzībā, u.c.

Vairāk par kurināmās koksnes iegādes iespējām var uzzināt Dienvidlatgales reģiona birojā: Fabrikas ielā 2, Līvānos, Līvānu novadā.

Izmantotie informācijas avoti

- www.ezeri.lv – biedrības „Latvijas ezeri” portāls;
- www.lgia.gov.lv – Latvijas Ģeotelpiskās informācijas aģentūras mājaslapa;
- www.daba.gov.lv – Latvijas Republikas Dabas aizsardzības pārvaldes mājaslapa;
- www.lvm.lv – AS “Latvijas valsts meži” mājaslapa;
- www.zm.gov.lv – Zemkopības ministrijas nozares portāls.

Pielikumi