

# AS “LATVIJAS VALSTS MEŽI” DARBĪBAS PĀRSKATS

Par 2023. gada 3 mēnešiem



Mēs esam krietns, rūpīgs, saudzīgs un gādīgs Latvijas valsts mežu saimnieks, Baltijas jūras reģiona līderis efektīvā un inovatīvā meža zemju apsaimniekošanā.

**VEIDOJAM PLAUKSTOŠU LATVIJU!**



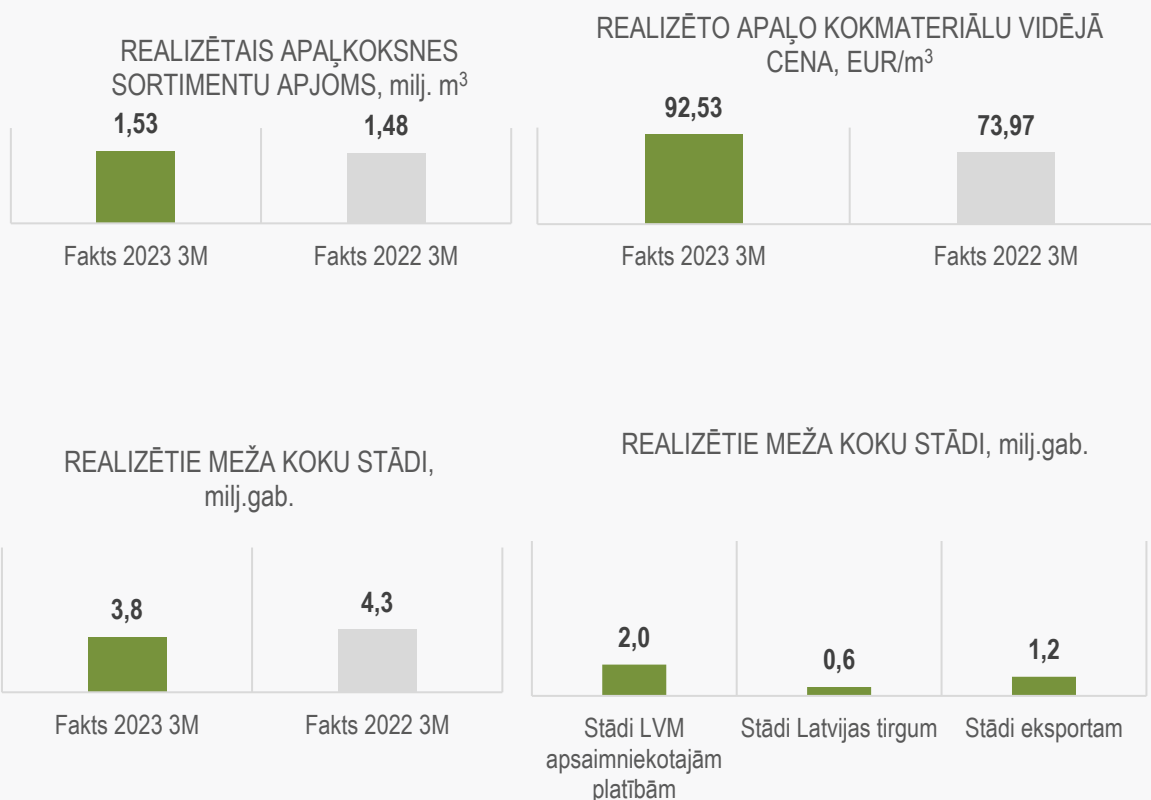
## SAIMNIECISKĀS DARBĪBAS REZULTĀTS

2023. gada pirmo ceturksni AS "Latvijas valsts meži" (turpmāk – LVM) noslēdza ar 79,3 miljonu eiro peļņu pirms nodokļu nomaksas, kas ir par 15 miljoniem eiro vairāk kā attiecīgajā periodā 2022. gadā.

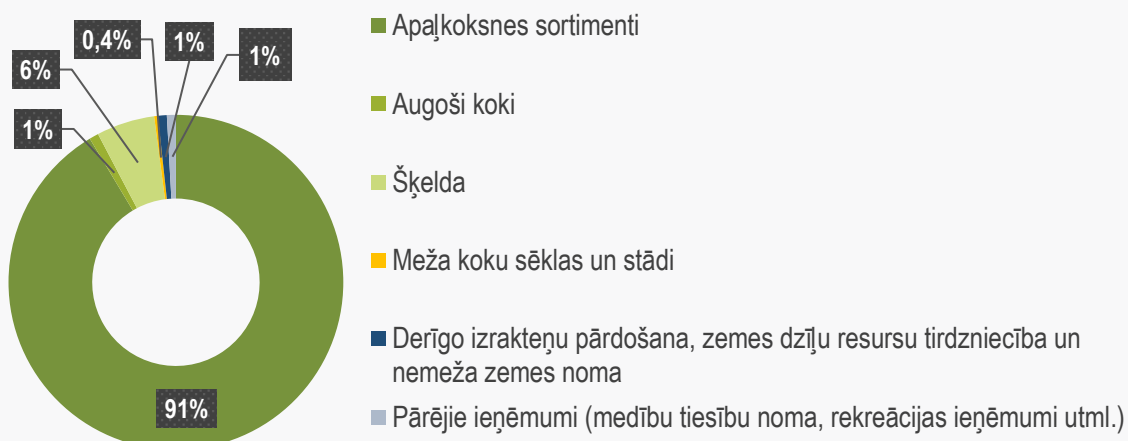
Peļņas līmeņa pieaugumu galvenokārt ietekmējuši augstāki ieņēmumi no koksnes produktu – apaļkoksnes sortimentu, augošu koku un šķeldu pārdošanas, kas veido 98% no kopējā ieņēmumu apjoma.

milj. EUR	2023.gada fakts 3 mēnešos	2022.gada fakts 3 mēnešos
Ieņēmumi	154.5	121.8
Izmaksas	75.2	57.5
EBITDA	89.4	74.0
<b>Peļņa</b>	<b>79.3</b>	<b>64.3</b>

2

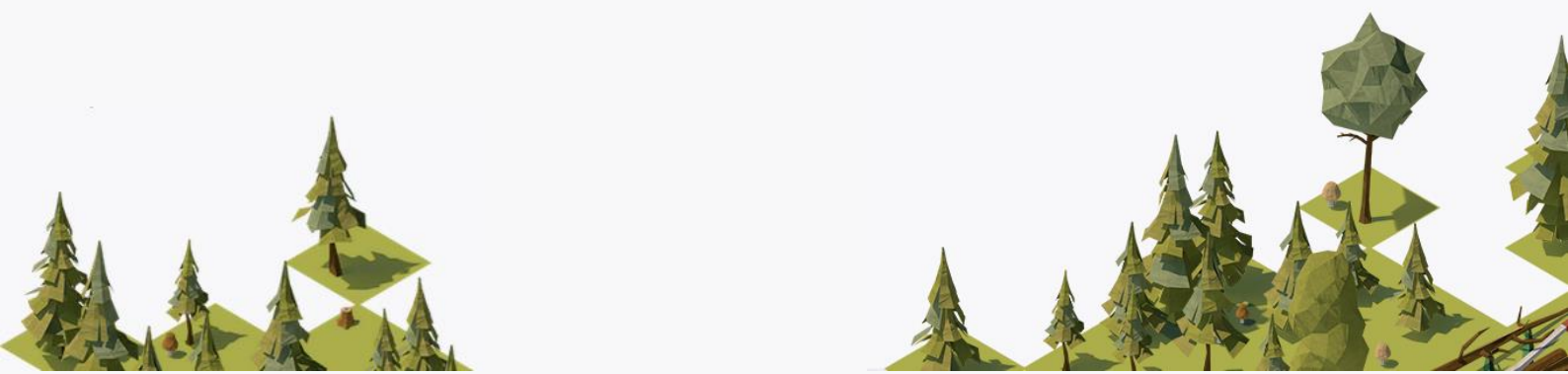


## LVM IEŅĒMUMU STRUKTŪRA, %



## BŪTISKĀKIE DARBĪBAS RĀDĪTĀJI

Rādītājs	Mērvienība	Fakts 2023 Jan-Mar	Fakts 2022 Jan-Mar
<b>Produktu pārdošana</b>			
Koksnes pārdošana kopā	milj. m <sup>3</sup>	1.54	1.60
t.sk. apaļkoksnes sortimentu pārdošana	milj. m <sup>3</sup>	1.53	1.48
t.sk. augošu koku pārdošana	milj. m <sup>3</sup>	0.02	0.11
Kurināmās šķeldas piegādes	tūkst. Mwh	199	194
Meža koku stādu pārdošanas apjoms	milj. gab.	3.8	4.3
t.sk. ietvarstādi un stādi ar uzlabotu sakņu sistēmu	milj. gab.	3.8	4.1
Minerālo materiālu un to maisījumu tirdzniecība	tūkst. m <sup>3</sup>	116	296
<b>Zemes pārvaldība un meža apsaimniekošana</b>			
Meža atjaunošana un ieaudzēšana	tūkst. ha	0.02	-
Jaunaudžu kopšana	tūkst. ha	16.5	14.3
Robežu atjaunošana	tūkst. ha	3.2	3.3
<b>Meža infrastruktūras attīstība</b>			
Meža ceļu būvniecība	km	10	10
Meža meliorācijas sistēmu būvniecība	tūkst. ha	1.3	0.5



## INVESTĪCIJAS

2023. gada pirmajā ceturksnī investēti 11,9 miljoni eiro, tai skaitā 70% jeb 8,3 miljoni eiro ieguldīti meža infrastruktūrā – meža ceļu un tiltu būvniecībā, meža meliorācijas sistēmu atjaunošanā.



4

Investīcijas, milj. EUR	Fakts 2023 Jan-Mar
<b>Meža infrastruktūras būvniecība</b>	<b>8.3</b>
t.sk. meža ceļu būvniecība	6.9
t.sk. meža meliorācijas sistēmu būvniecība	1.4
<b>Atpūtas un vides izziņas infrastruktūras attīstība</b>	<b>0.1</b>
<b>Apsaimniekojamo meža platību palielināšana</b>	<b>0.02</b>
<b>Produktu attīstība un pamatlīdzekļu atjaunošana</b>	<b>3.4</b>
Meža koku stādu realizācijas apjoma palielināšana	1.3
Informācijas sistēmu un informācijas tehnoloģiju attīstība	1.3
Autotransporta nomaiņa	0.7
Citu pamatlīdzekļu atjaunošana	0.1
<b>KOPĀ:</b>	<b>11.9</b>
<b>T. sk. pārnākošās investīcijas no iepriekšējā perioda</b>	<b>0.1</b>
Atpūtas un vides izziņas infrastruktūras attīstība	0.1

## EKONOMIKA

Pasaules, tostarp Eiro zonas ekonomikas attīstības tempi bremsējas; augstā inflācija ir likusi centrālām bankām izšķirties par stingrāku monetāro politiku un ievērojami audzēt galvenās procentu likmes. Kredīta izmaksas ietekmē mājokļu un būvniecības nozaru aktivitāti, un procentu likmju pieaugums tostarp atsaucas vājākā koksnes produkcijas pieprasījumā.

Ir iezīmējusies inflācijas samazināšanās tendence. Eiro zonā zemākas enerģijas cenas atvieglo ražošanas izmaksu slogu, īpaši energoietilpīgajās nozarēs. Neskatoties uz inflācijas sarukumu, tās līmenis joprojām saglabājas augsts un pēc dažādu ekspertu prognozēm, šogad Eiro zonā tā varētu būt 5-6% līmenī.

Joprojām ekonomikas attīstības trajektorija nozīmīgākos koksnes produkcijas realizācijas tirgos saglabājas ar nenoteiktības zīmi.

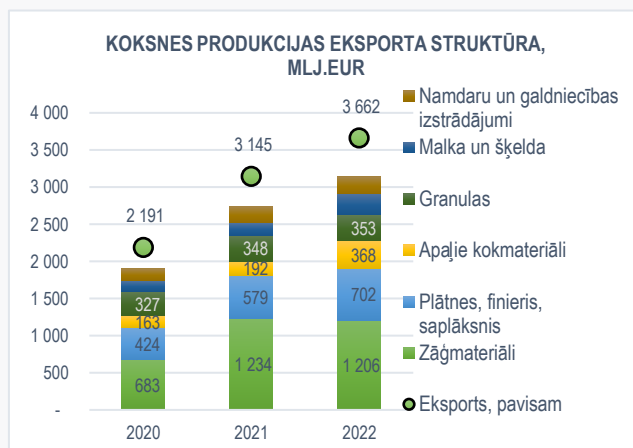
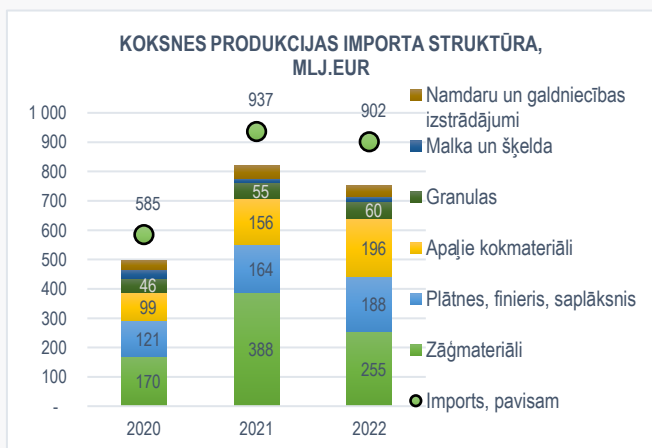
5

## KOKSNES TIRGUS

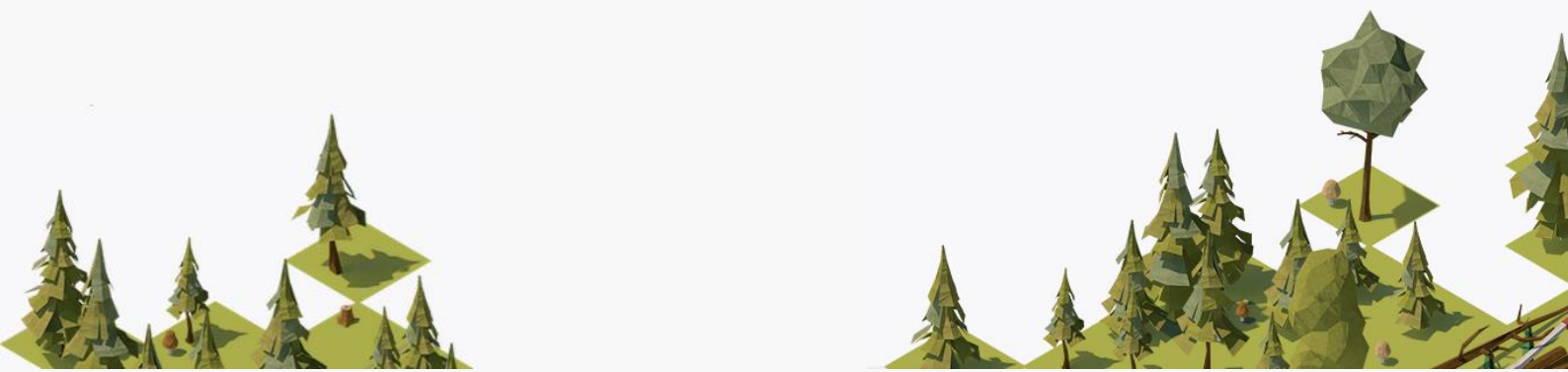
2022.gadā kopumā no Latvijas eksportētās koksnes un koksnes produkcijas vērtība sasniedza nepieredzētu līmeni, galvenokārt pateicoties augstām realizācijas cenām. Vājums koksnes produktu tirgos, sācies jau pērn, turpinās arī šogad. Tā, 2023.gada pirmajos 2 mēnešos koksnes produkcijas eksporta vērtība (514 mlj.EUR) bija par 9% mazāka kā attiecīgi gadu iepriekš. Būtiski zemāki ir zāģmateriālu, kokskaidu eksporta apjomi un ieņēmumi, savukārt salīdzinoši labvēlīga tirgus situācija saglabājusies saplākšņa un finiera produkcijas, apaļo kokmateriālu segmentos.

Izmaiņas produkcijas tirgos ietekmē arī atsevišķu LVM produktu realizāciju – vēlamo apjomu realizācijai nepieciešams rīkot atkārtotas pārdošanas.

Nevienmērīgie un mainīgie laikapstākļi valsts dažādos reģionos ietekmēja gan LVM mežizstrādes, gan transporta pakalpojumu sniedzēju darbību. Strauji iestājoties pavasara laika apstākļiem, radās problēmas ar krājumu pieejamību. Tā, marta beigās krājumu līmenis pie ceļa sasniedza 371 tūkst. kubikmetru, un jāatzīmē, ka šāda koksnes krājumu nepieejamība nav novērota pēdējos 4 gadus.



Avoti: [Eiropas Centrālā Banka \(Mar.2023\)](#), LR ZM dati



# LĪDZDALĪBA NOZARES ATTĪSTĪBĀ

## LĪGUMPARTNERU MĀCĪBAS

2023. gada pirmajā ceturksnī sadarbības partneru mācību process ir noritējis saskaņā ar mācību plānu.

Nodrošinātas mācības par jaunaudžu kopšanas darbu izpildes kvalitāti un darba aizsardzību. Mācībās piedalījās 192 sadarbības partneru darbinieki.

Organizētas mācības par mežizstrādes darbu kvalitāti, sortimentu kvalitāti, vides prasībām, darba drošību, LVM sertifikācijas prasībām koksnes piegādes ķēdē. Mācībās piedalījās 207 sadarbības partneru darbinieki.

Notikušas mācības par darba drošību un vides vērtību saglabāšanu mežizstrādes procesā, strādājot ilgtermiņa mežizstrādes līgumu platībās, piedaloties diviem sadarbības partneriem.

6

## IZPĒTE UN INOVĀCIJAS

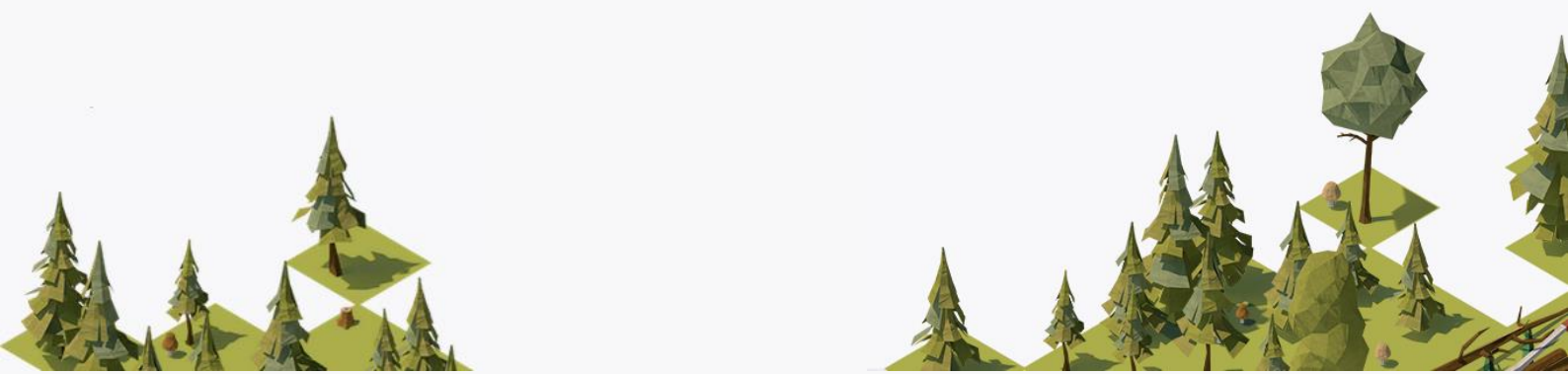
2023. gada pirmajā ceturksnī LVM konsultatīvās zinātniskās padomes trīs klātienes semināros tika prezentētas 16 LVM organizētu un finansētu pētījumu atziņas. Pētījumus īstenoja Daugavpils Universitāte (1), LVMI "Silava" (13), Latvijas Biozinātņu un tehnoloģiju universitāte (1) un SIA "Meža un koksnes produktu pētniecības un attīstības institūts" (1). Pētījumu pārskati pieejami LVM mājas lapā: <https://www.lvm.lv/petijumi-un-publicijas>.

2023. gadā uzņēmumā norit darbs pie 39 izpētes projektiem un 5 jaunu biznesa iespēju izvērtēšanas projektiem.

## VIDE

Uzņēmumā ir aktīvi trīs ārējā līdzfinansējuma vides projekti, kuru īstenošana uzsākta 2021. gadā. Projektu realizācija norit atbilstoši projekta aktivitāšu plānam.

- **LIFE GoodWater IP 2020-2027** "Latvijas upju baseinu apsaimniekošanas plānu ieviešana laba virszemes ūdens stāvokļa sasniegšanai". Lai uzlabotu virszemes ūdeņu kvalitāti riska ūdensobjektos Latvijā, LVM sadarbībā ar Latvijas Vides, ģeoloģijas un meteoroloģijas centru un septiņpadsmit citām organizācijām un uzņēmumiem īsteno kopīgu LIFE programmas integrēto projektu LVM Rietumvidzemes reģionā Aģes upes baseinā, kura ietvaros tiek ierīkota ūdensobjektu ekoloģiskās kvalitātes uzlabošanas demonstrējumu teritorija meža zemēs. Līdz šim sagatavots dabas vērtību novērtējums un pārskats par potenciālajiem ūdensobjekta piesārņojuma riskiem. Plānotie darbi salāgoti ar Rail Baltic trases atrašanās vietu. Pabeigta tehnisko projektu izstrāde Aģes upes demonstrējumu teritorijas objektiem.
- **KHZ-SAM projekta 2021-2023** "Apsaimniekošanas pasākumu veikšana īpaši aizsargājamās dabas teritorijās un mikroliegumos biotopu un sugu aizsardzības stāvokļa uzlabošanai" ietvaros trīs gadu laikā tiek uzlaboti un atjaunoti gan Eiropas Savienības nozīmes biotopi, gan uzlaboti un atjaunoti piemēroti apstākļi atsevišķu īpaši aizsargājamo sugu dzīvotņu ilgspējīgai



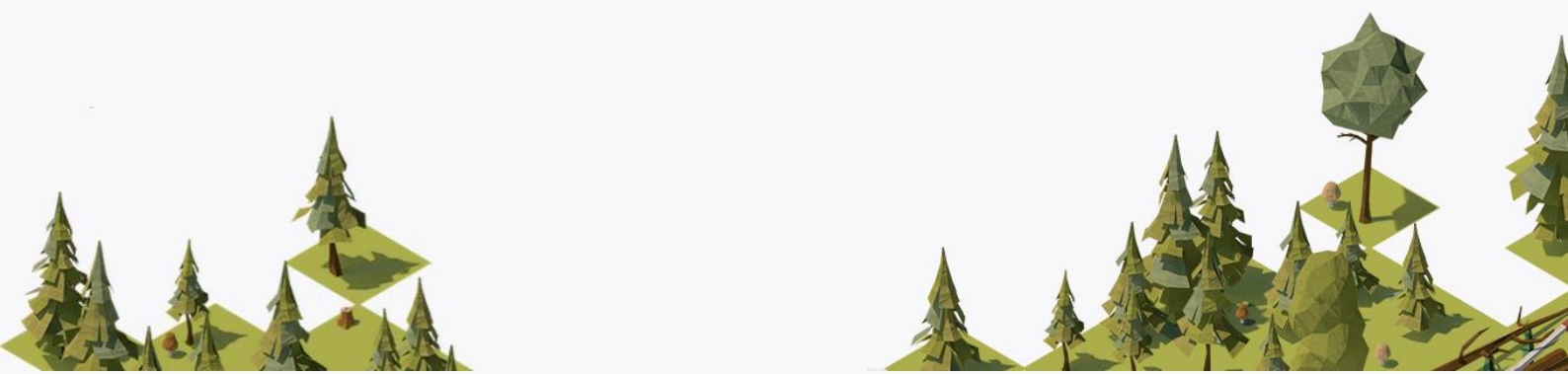
pastāvēšanai 14 īpaši aizsargājamās LVM valdījumā esošās dabas teritorijās kopumā gandrīz 800 hektāru platībā. Visās teritorijās biotehniskie pasākumi ir uzsākti un plānotie darbi tiek veikti atbilstoši laika grafikam - dažās teritorijās tie ir pabeigti, bet pārējās tie turpināsies līdz 2023. gada beigām.

- **LIFE IP LatViaNature 2021-2028** “Natura 2000 aizsargājamo teritoriju pārvaldības un apsaimniekošanas optimizācijai” projektā LVM sadarbojas ar Dabas aizsardzības pārvaldi un vēl astoņām valsts un nevalstiskā sektora organizācijām, kā arī četrām augstākās izglītības iestādēm. Uzsākts darbs pie LVM ainavekoloģiskās plānošanas zināšanu pārneses. Savukārt projekta LVM sadaļu īstenošanai Natura 2000 teritorijās izvēlētas trīs meža demonstrējumu vietas: dabas parks “Engures ezers” Zemgalē, aizsargājamo ainavu apvidus “Ziemeļgauja” Austrumvidzemē, dabas liegums “Grebļa kalns” Ziemeļlatgalē. Mežu demonstrējumu teritorijās pielietos un pārbaudīs inovatīvas metodes, kā imitēt vēlamos dabiskos traucējumus meža biotopos 100 hektāru kopplatībā. Lai ierobežotu invazīvo sugu izplatīšanos Latvijā un efektīvi rīkotos šo sugu negatīvās ietekmes mazināšanai, izstrādātas vadlīnijas sugu iekļaušanai Latvijas invazīvo sugu sarakstā. Lai vērstu uzmanību invazīvā auga puķu sprigane (*Impatiens glandulifera*) izplatībai un aicinātu iedzīvotājus piedalīties tā ierobežošanā, Raunas upes krastos notikusi ravēšanas talka. Invazīvā auga krokainās rozes (*Rosa rugosa*) ierobežošanai piejūras atklātajās kāpās Dienvidkurzemē veikta rozes ceru reģistrēšana dabas liegumā “Ziemupe” un dabas parkā “Pape”. Lai iepazītos ar teorētisko pamatojumu un praktisko pieredzi krokainās rozes ierobežošanā, projektā iesaistītie LVM darbinieki piedalījušies pieredzes apmaiņas braucienā uz Zviedriju.

Sagatavots un LVM mājaslapā publicēts LVM vides pārskats par 2022. gadu: <https://www.lvm.lv/sabiedribai/meza-apsaimniekosana/vides-parskats>.

2023. gada trīs mēnešos tirgum piegādātajā lietkoksnē akumulētā oglekļa apjoms ir 1,4 miljoni tonnas, izteikts CO<sub>2</sub> ekvivalentā.

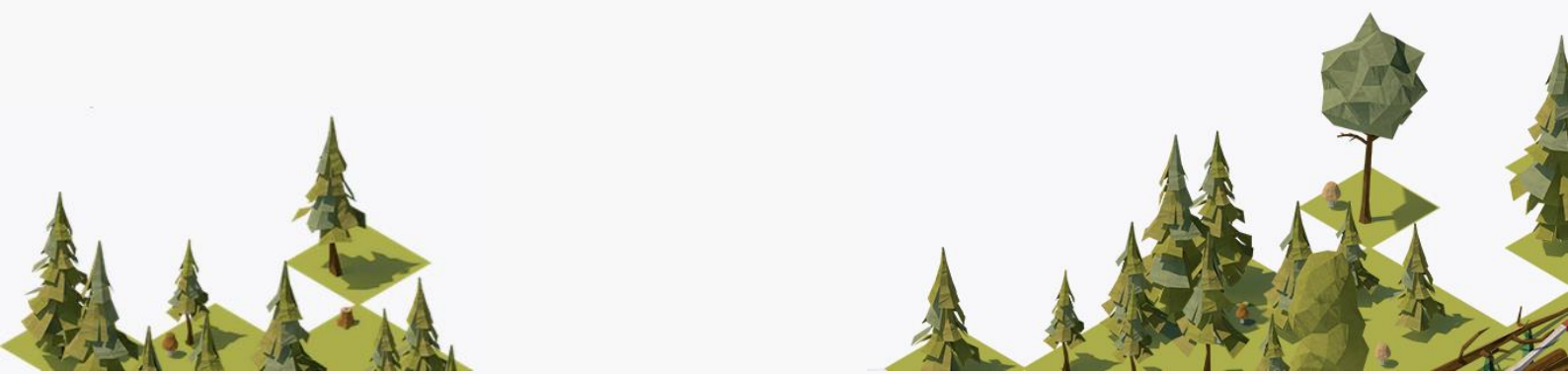
2023. gadā plānots apsekot saimnieciskās darbības teritorijas un monitoringa vietas 15,1 tūkstoša hektāru platībā.



# AS "LATVIJAS VALSTS MEŽI" FINANŠU RĀDĪTĀJI

## Peļņas / zaudējumu aprēķins

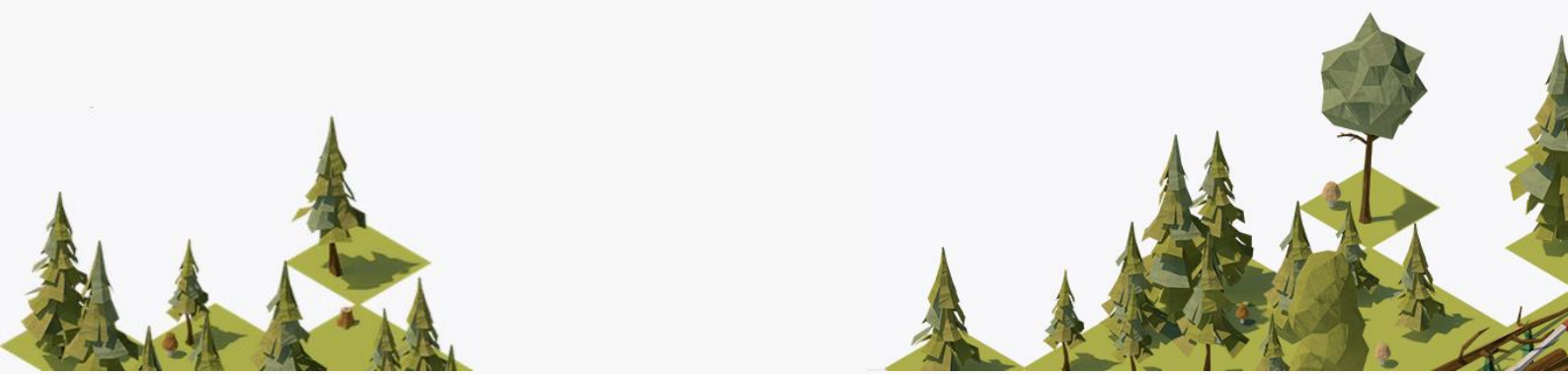
Tūkst. EUR	Jan-Mar 2023	Jan-Mar 2022
Neto apgrozījums	154 020	121 467
Pārdotās produkcijas ražošanas izmaksas	-72 930	-56 029
<b>Bruto peļņa</b>	<b>81 090</b>	<b>65 438</b>
Pārdošanas izmaksas	-53	-86
Administrācijas izmaksas	-1 769	-1 222
Pārējie uzņēmuma saimnieciskās darbības ieņēmumi	466	283
Pārējie saimnieciskās darbības izdevumi	-284	-124
<b>Peļņa pirms uzņēmuma ienākuma nodokļa</b>	<b>79 277</b>	<b>64 289</b>





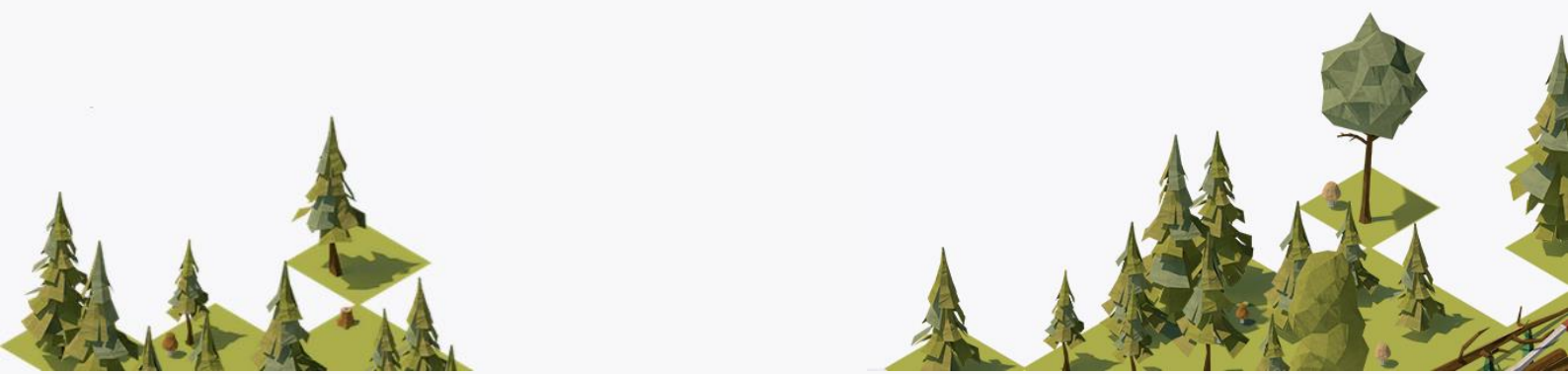
## Bilance

Tūkst. EUR	Piel.nr.	31.03.2023.	31.12.2022.
<b>AKTĪVS</b>			
<b>Ilgtermiņa ieguldījumi</b>			
<b>Nemateriālie ieguldījumi</b>			
Licences un programmatūra		2 537	2 762
KOPĀ		<b>2 537</b>	<b>2 762</b>
<b>Pamatlīdzekļi</b>			
Zemes gabali, ēkas, būves		285 690	293 050
Iekārtas un mašīnas		6 975	6 599
Pārējie pamatlīdzekļi		10 864	10 085
Pamatlīdzekļu izveidošana un nepabeigto celtniecības objektu izmaksas		20 413	13 193
Avansa maksājumi par pamatlīdzekļiem		353	363
KOPĀ	1	<b>324 295</b>	<b>323 291</b>
<b>Tiesības lietot aktīvu</b>		<b>15 621</b>	<b>15 981</b>
<b>Bioloģiskie aktīvi</b>		<b>33 697</b>	<b>33 674</b>
<b>Ilgtermiņa finanšu ieguldījumi</b>			
Līdzdalība radniecīgo uzņēmumu kapitālos		1 621	1 621
Līdzdalība asociēto uzņēmumu kapitālos		967	967
Pārējie vērtspapīri		880	880
KOPĀ		<b>3 468</b>	<b>3 468</b>
<b>Ilgtermiņa ieguldījumi kopā</b>		<b>379 617</b>	<b>379 176</b>
<b>Apgrozāmie līdzekļi</b>			
<b>Krājumi</b>			
Izejvielas, pamatmateriāli un palīgmateriāli		2 619	2 619
Gatavie ražojumi un preces pārdošanai	2	42 952	44 545
Avansa maksājumi par precēm		4	3
KOPĀ		<b>45 576</b>	<b>47 167</b>
<b>Debitori un avansa maksājumi</b>			
Pircēju un pasūtītāju parādi		56 725	53 649
Pārmaksātie nodokļi		27 280	33 441
Avansa maksājumi par pakalpojumiem	3	677	1 032
Citi debitori	3	424	416
KOPĀ		<b>85 105</b>	<b>88 539</b>
<b>Nākamo periodu izmaksas</b>	4	<b>3 788</b>	<b>1 188</b>
<b>Naudas līdzekļi kasē un bankā</b>	11	<b>316 368</b>	<b>241 359</b>
<b>Apgrozāmie līdzekļi kopā</b>		<b>450 837</b>	<b>378 253</b>
<b>AKTĪVU KOPSUMMA</b>		<b>830 453</b>	<b>757 428</b>



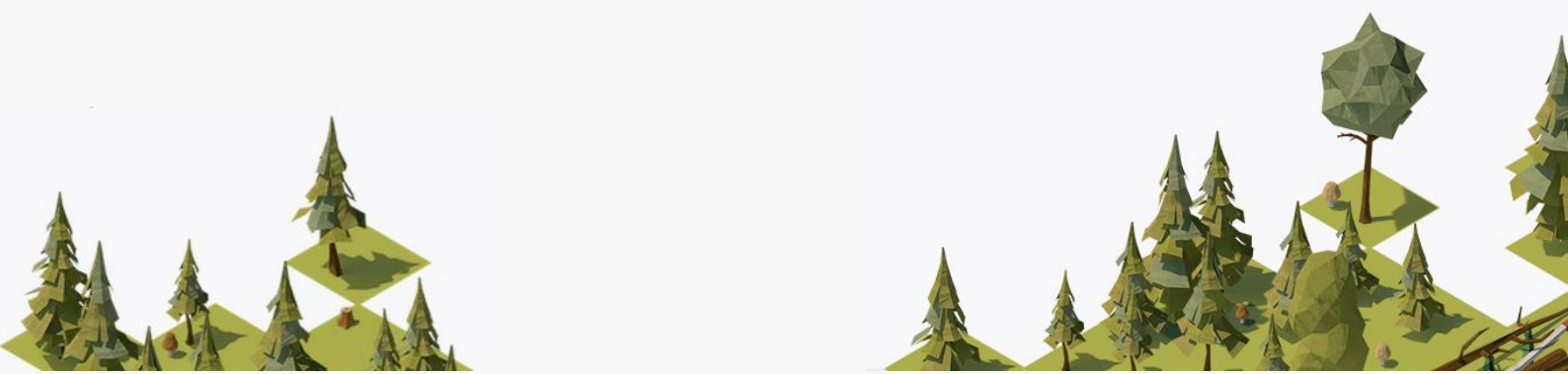
## Bilance (turpinājums)

Tūkst. EUR	Piel.nr.	31.03.2023.	31.12.2022.
<b>PASĪVS</b>			
<b>Pašu kapitāls</b>			
Akciju kapitāls	5	355 729	355 729
Rezerves		28 788	28 788
Nesadalītā peļņa		379 592	300 443
<i>iepriekšējo gadu nesadalītā peļņa</i>		300 443	58 250
<i>pārskata gada nesadalītā peļņa</i>		79 148	242 193
<b>Pašu kapitāls kopā</b>		<b>764 108</b>	<b>684 959</b>
<b>Kreditori</b>			
<b>Ilgtermiņa kreditori</b>			
Citi uzkrājumi	6	12 954	12 954
Ilgtermiņa nomas saistības	7	15 485	15 485
Pārējie kreditori	7	53	53
KOPĀ		<b>28 492</b>	<b>28 492</b>
<b>Īstermiņa kreditori</b>			
No pircējiem saņemtie avansi		474	52
Parādi piegādātājiem un darbuzņēmējiem		9 480	8 646
Parādi asociētajiem uzņēmumiem		-	-
Nodokļi un valsts sociālās apdrošināšanas iemaksas	8	4 182	1 565
Citi uzkrājumi	9	13 624	15 834
Parējie kreditori	10	7 210	4 200
Uzkrātās saistības		1 953	12 448
Īstermiņa nomas saistības		930	1 231
KOPĀ		<b>37 853</b>	<b>43 977</b>
<b>Kreditori kopā</b>		<b>66 346</b>	<b>72 469</b>
<b>PASĪVU KOPSUMMA</b>		<b>830 453</b>	<b>757 428</b>



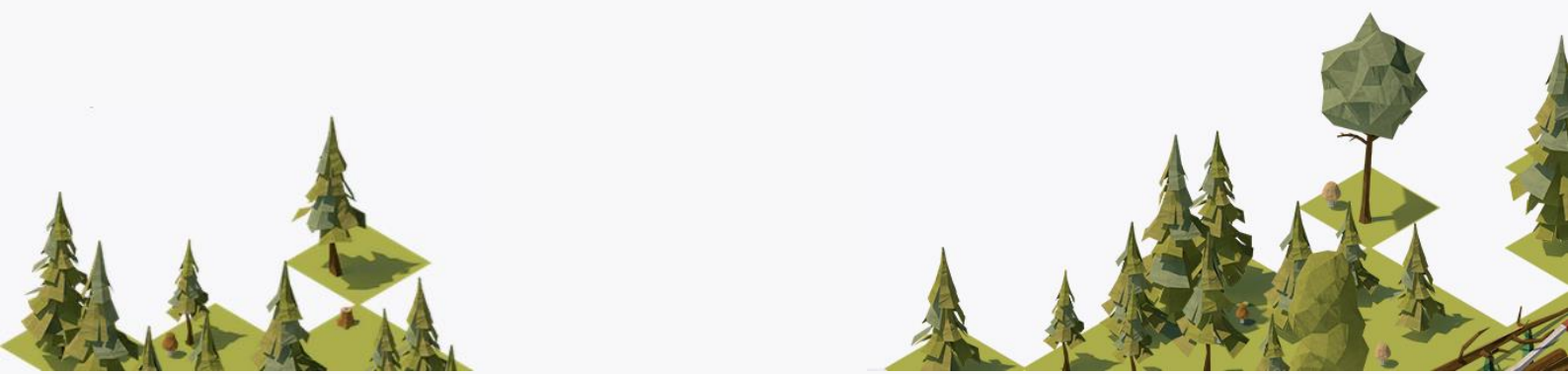
## Bilances pielikumi

1. Pamatlīdzekļi	31.03.2023.	31.12.2022.
Ēkas, būves	26 644 539	27 305 766
Meža ceļi	210 659 545	216 834 025
Meliorācijas sistēmas	42 508 753	43 045 061
Zeme	5 877 315	5 865 514
Tehnoloģiskās iekārtas un mašīnas	82 047	91 569
Transporta līdzekļi	6 892 562	6 507 569
Datortehnika un sakaru līdzekļi	2 026 014	1 048 398
Pārējie pamatlīdzekļi	8 837 904	9 036 980
Pamatlīdzekļu izveidošana un nepabeigtā celtniecība	20 412 963	13 193 104
Avansa maksājumi par pamatlīdzekļiem	353 207	362 629
<b>KOPĀ</b>	<b>324 294 849</b>	<b>323 290 615</b>
2. Gatavie ražojumi pārdošanai un nepabeigtā ražošana	31.03.2023.	31.12.2022.
Meža sēklas	8 127 972	8 443 062
Dekoratīvās sēklas	7 943	6 399
Meža stādi	16 881 154	17 423 770
Dekoratīvie stādi	3 910 076	3 912 826
Apakškoknes sortimenti pie ceļa	7 095 778	6 447 340
Šķeldas	5 855 101	7 178 315
Minerālvielu maisījumi	1 074 058	1 133 214
<b>KOPĀ</b>	<b>42 952 082</b>	<b>44 544 926</b>
3. Citi debitori	31.03.2023.	31.12.2022.
Pārmaksātais pievienotās vērtības nodoklis	906 119	2 016 366
Uzņēmuma ienākuma nodokļa avanss	26 373 750	31 424 982
Avansa maksājumi par pakalpojumiem	676 527	1 031 970
Citi debitori	423 606	416 374
<b>KOPĀ</b>	<b>28 380 002</b>	<b>34 889 692</b>
4. Nākamo periodu izmaksas	31.03.2023.	31.12.2022.
Apdrošināšana	376 430	394 958
Preses abonēšana	7 318	11 321
Licenču un telpu noma	740 130	781 457
<b>KOPĀ</b>	<b>3 787 833</b>	<b>1 187 736</b>



## Bilances pielikumi (turpinājums)

<b>5. Akciju vai daļu kapitāls</b>	31.03.2023.	31.12.2022.
Pamatkapitāls	355 728 573	355 728 573
<b>KOPĀ</b>	<b>355 728 573</b>	<b>355 728 573</b>
<b>6. Citi ilgtermiņa uzkrājumi</b>	31.03.2023.	31.12.2022.
Uzkrājumi meža atjaunošanai	11 864 810	11 864 810
Uzkrājums karjeru rekultivācijai	1 088 965	1 088 965
<b>KOPĀ</b>	<b>12 953 775</b>	<b>12 953 775</b>
<b>7. Ilgtermiņa pārējie kreditori</b>	31.03.2023.	31.12.2022.
Ilgtermiņa nomas saistības	15 485 290	15 485 290
Pārvaldījumā nodotā kustamā manta	53 144	53 149
<b>KOPĀ</b>	<b>15 538 434</b>	<b>15 538 439</b>
<b>8. Nodokļi un valsts sociālās apdrošināšanas iemaksas</b>	31.03.2023.	31.12.2022.
Uzņēmuma ienākuma nodoklis	70 000	23 774
Nekustamā īpašuma nodoklis	2 665 553	2 415
Algas nodoklis	456 132	462 666
Sociālā apdrošināšana	931 598	938 146
Dabas resursu nodoklis	57 999	137 708
Uzņēmuma riska valsts nodeva	502	502
<b>KOPĀ</b>	<b>4 181 784</b>	<b>1 565 211</b>
<b>9. Citi īstermiņa uzkrājumi</b>	31.03.2023.	31.12.2022.
Meža atjaunošana	11 614 437	11 614 437
Darba samaksas mainīgā daļa	1 799 203	4 008 855
Karjeru rekultivācija	210 227	210 227
<b>KOPĀ</b>	<b>13 623 867</b>	<b>15 833 519</b>
<b>10. Pārējie īstermiņa kreditori</b>	31.03.2023.	31.12.2022.
Parādi darbiniekiem par darba algu	1 205 936	1 644 631
Pārējie parādi	4 846 758	2 207 240
<b>KOPĀ</b>	<b>7 210 138</b>	<b>4 200 031</b>
<b>11. Naudas līdzekļi</b>	31.03.2023.	31.12.2022.
Kase	8 386	293
Naudas līdzekļi bankās	316 359 775	241 358 862
<b>KOPĀ</b>	<b>316 368 161</b>	<b>241 359 155</b>

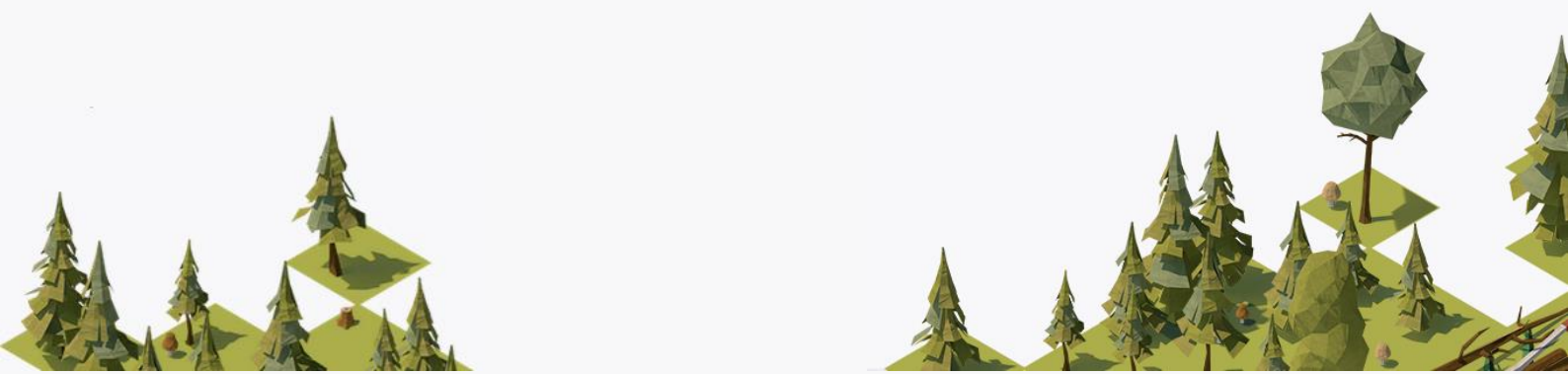


## Pašu kapitāla izmaiņu pārskats

Tūkst. EUR	Akciju kapitāls	Nesadalītā peļņa	Rezerve	Kopā
<b>2021.gada 31.decembrī</b>	<b>355 729</b>	<b>129 631</b>	<b>28 788</b>	<b>514 147</b>
Dividenžu izmaksa	-	-71 380	-	-71 380
Pamatkapitāla palielināšana	0	0	-	-
Cita peļņas sadale	-	0	-	0
Pārskata gada peļņa	-	242 193	-	242 193
<b>2022. gada 31. decembrī</b>	<b>355 729</b>	<b>300 443</b>	<b>28 788</b>	<b>684 959</b>
Dividenžu izmaksa	-	0	-	0
Pārskata gada peļņa	-	79 148	-	79 148
<b>2023. gada 31. martā</b>	<b>355 729</b>	<b>379 592</b>	<b>28 788</b>	<b>764 108</b>

## Naudas plūsmas pārskats

Tūkst. EUR	31.03.2023.	31.12.2022.
<b>Pamatdarbības naudas plūsma</b>		
Ieņēmumi no preču pārdošanas un pakalpojumu sniegšanas	160 061	509 563
Maksājumi piegādātājiem, darbiniekiem	-70 063	-260 706
Pārējie uzņēmuma pamatdarbības ieņēmumi vai izdevumi	127	446
<b>Pamatdarbības bruto naudas plūsma</b>	<b>90 126</b>	<b>249 304</b>
Izdevumi nodokļu maksājumiem	-2 320	-4 796
Ziedojumi	0	39
<b>Pamatdarbības neto naudas plūsma</b>	<b>87 806</b>	<b>244 547</b>
<b>Ieguldīšanas darbības naudas plūsma</b>		
Pamatlīdzekļu un nemateriālo aktīvu iegāde	-12 954	-44 764
Dalība citos uzņēmumos	0	-
<b>Ieguldīšanas darbības neto naudas plūsma</b>	<b>-12 797</b>	<b>-44 758</b>
<b>Finansēšanas darbības naudas plūsma</b>		
Saņemtās dividendes	-	51
Izmaksātās dividendes	0	-71 380
<b>Finansēšanas darbības neto naudas plūsma</b>	<b>0</b>	<b>-71 330</b>
Naudas samazinājums / (pieaugums)	75 009	128 459
Nauda pārskata gada sākumā	241 359	112 900
<b>Nauda pārskata gada beigās</b>	<b>316 368</b>	<b>241 359</b>



## UZŅĒMUMU RAKSTUROJOŠIE FINANŠU RĀDĪTĀJI

Finanšu rādītāji	Fakts 2019.gadā	Fakts 2020.gadā	Fakts 2021.gadā	Fakts 2022.gadā	Fakts 2023. gada janvāris-marts	Plānots 2023. gadā
Neto apgrozījums, milj. EUR	375.1	349.7	405.3	566.6	154.0	544.5
Peļņa pirms UIN, milj. EUR	118.2	76.1	127.4	260.3	79.3	170.0
Peļņa pirms procentu maksājumiem, nodokļiem, nolietojuma un amortizācijas atskaitījumiem (EBITDA), milj. EUR	152.1	112.3	165.5	299.8	89.4	210.3
Bilances kopsumma, milj. EUR	534.4	536.3	581.5	757.4	830.5	764.9
Pašu kapitāls, milj. EUR	474.1	475.4	514.1	685.0	764.1	692.4
Pašu kapitāla atdeve (ROE), %	23%	13%	23%	40%	11%	25%
Kopējais likviditātes rādītājs	5.7	5.1	5.8	8.6	11.9	9.5
Saistības pret pašu kapitālu, %	13%	13%	13%	11%	9%	9%
Pamatdarbības neto naudas plūsmas izpilde, milj. EUR	135.9	99.6	131.5	246.6	87.8	210.5
Investīciju plāna (ieguldīšanas darbības neto naudas plūsmas) izpilde, milj. EUR	57.9	54.4	45.3	46.8	11.9	88.5
Valsts budžetā iemaksātās dividendes pārskata periodā, milj. EUR	61.8	60.9	72.4	71.4	-	162.5
Valsts budžetā iemaksātie nodokļi pārskata periodā, milj. EUR	34.7	29.8	33.5	41.9	6.3	69.8
No valsts un pašvaldību budžeta tieši vai netieši saņemtā finansējuma izlietojums (dotācijas, maksa par pakalpojumiem un citi finanšu līdzekļi) kopā, EUR	-	-	-	-	-	-

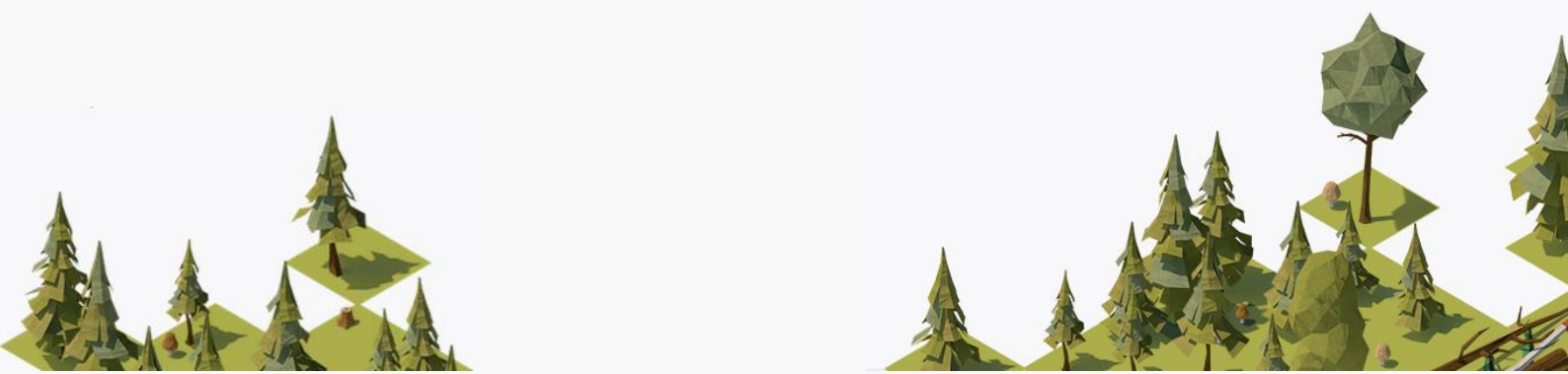
14

## AUGSTĀKĀS VADĪBAS AMATPERSONU ATLĪDZĪBA

Esošās padomes sastāvs un atalgojums		2023.gads	marts
Zane Driņķe	padomes priekšsēdētājs		2 749
Sintija Kikste	padomes loceklis		2 473
Mārtiņš Līdums	padomes loceklis		2 473
Mārtiņš Gaigals	padomes loceklis		2 473
Edvīns Zakovics	padomes loceklis		2 473
<b>KOPĀ:</b>			12 641

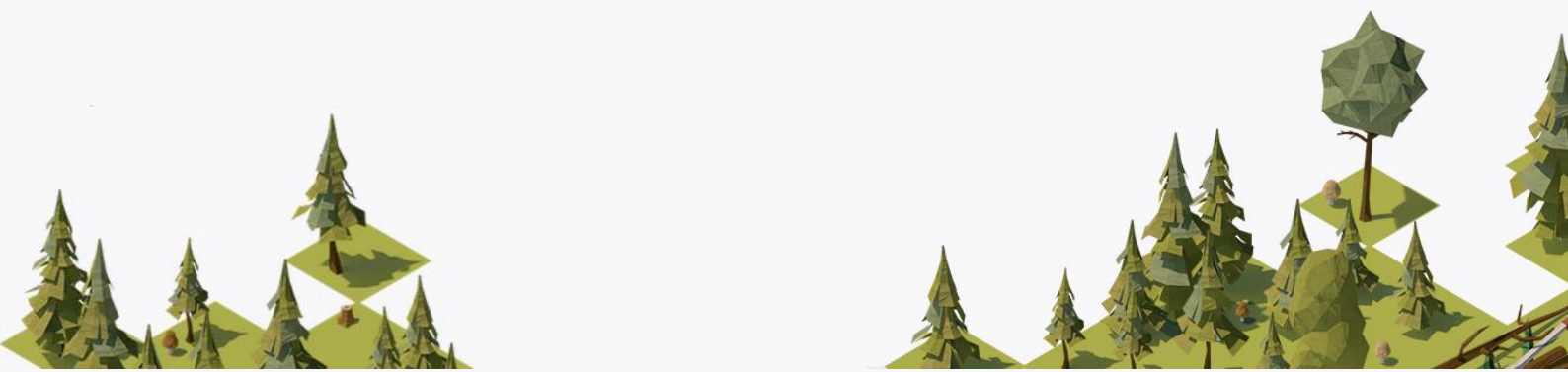
Valdes sastāvs un atalgojums		2023.gads	janvāris - marts
Pēters Putniņš	valdes priekšsēdētājs		38 310
Toms Reiziņš	valdes loceklis		34 479
Jānis Stankevičs	valdes loceklis		34 479
Jānis Lapiņš	valdes loceklis		34 479
<b>KOPĀ:</b>			141 747

Bijušās padomes sastāvs un atalgojums		2023.gads	janvāris - marts
Edmunds Beļskis	padomes priekšsēdētājs		7 855
Aivars Tauriņš	padomes loceklis		7 067
Rinalds Muciņš	padomes loceklis		7 067
Kaspars Ozoliņš	padomes loceklis		6 773
<b>KOPĀ:</b>			28 762



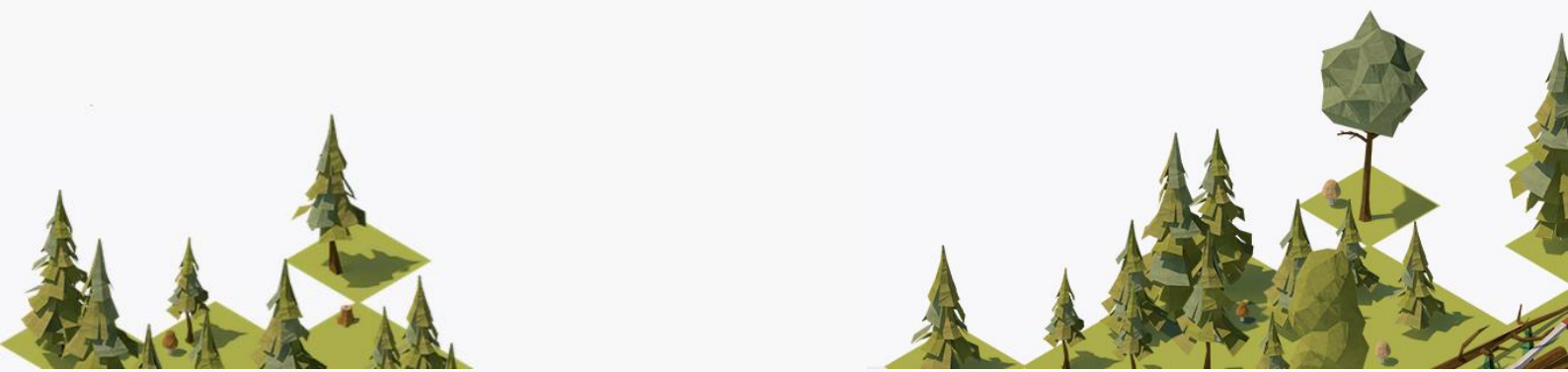
# UZŅĒMUMA MĒRĶUS RAKSTUROJOŠIE RĀDĪTĀJI

Stratēģiskie mērķi	Stratēģisko mērķi raksturojošs rādītājs	Mērvienība	Faktiskā izpilde 2018	Faktiskā izpilde 2019	Faktiskā izpilde 2020	Faktiskā izpilde 2021	Faktiskā izpilde 2022
<b>Finanšu rādītāji</b>							
1. Palielināt ilgtermiņa peļņu un nodrošināt pozitīvu naudas plūsmu no saimnieciskās darbības	Ieņēmumi pirms procentu, nodokļu, nolietojuma un amortizācijas atskaitījumiem (EBITDA) no saimnieciskās darbības	milj. EUR	141.1	152.1	112.3	165.5	299.8
	Peļņa, kas izmaksājama dividendēs	%	59%	70%	72%	145%	80%
2. Palielināt uzņēmuma apsaimniekojamo aktīvu un kokaudžu vērtību	Meža infrastruktūras bilances vērtība (autoceļi, tilti, meliorācijas sistēmas)	milj. EUR	223.7	244.1	254.8	257.4	261.6
	Meža kapitālvērtība (atbilstoši LVM izmantotai metodikai)	milj. EUR	2 608	2 608	2 608	2 878	3 160
<b>Nefinanšu rādītāji</b>							
1. Palielināt ilgtermiņa peļņu un nodrošināt pozitīvu naudas plūsmu no saimnieciskās darbības	Koksnes ražošanai paredzētie meža nogabali atrodas vidēji ne tālāk par noteiktu attālumu no LVM, pašvaldības vai valsts ceļa	Metri	n/a	375	352	347	331
2. Palielināt uzņēmuma apsaimniekojamo aktīvu un kokaudžu vērtību	Meža platība koksnes ražošanai un ieguvei, īpatsvars no meža	%	83%	83%	82%	81%	79%
	Meža stādīšana ar selekcionētu reproduktīvo materiālu īpatsvars 5 gadu periodā	%	47%	51%	55%	60%	65%
	Atjaunotās un pārbūvētās meža meliorācijas sistēmas (kopējais apjoms)	tūkst. ha	201.2	224.4	245.9	264.9	282.6
	Meža nogabali (t.sk. īpaši aizsargājamās dabas teritorijās) atrodas ne tālāk par 800 m no ugunsdzēsīšanai izmantojama LVM, pašvaldības vai valsts ceļa	Īpatsvars %	n/a	92.9%	93.4%	93.7%	94.1%
3. Būt par stabilu un prognozējamu partneri saviem klientiem, piegādātājiem un pakalpojumu sniedzējiem, veidot klientorientētu attieksmi	Nozīmīgāko koksnes produktu vidējais ikgadējais apjoms 20 gadu ciklā:						
	- skujkoku zāgbaļķi vismaz	milj. m <sup>3</sup>	2.85	3.40	3.78	3.25	3.36
	- bērza finierkluči vismaz	milj. m <sup>3</sup>	0.35	0.38	0.37	0.34	0.34
	Koksnes produktu krautuvju pieejamība vismaz 11 mēneši gadā	Īpatsvars %	n/a	44.8%	45.5%	48.9%	49.2%
4. Veicināt un attīstīt augstas pievienotās vērtības produktu ražošanu, pakalpojumus un zināšanas	Izpētes un inovāciju pasūtījumu finansējums ārējiem pakalpojumu sniedzējiem, īpatsvars iepriekšējo 5 pārskata gadu vidējā neto apgrozījumā	%	0.5%	0.4%	0.4%	0.5%	0.5%



# UZŅĒMUMA MĒRĶUS RAKSTUROJOŠIE RĀDĪTĀJI (turpinājums)

Stratēģiskie mērķi	Stratēģisko mērķi raksturojošs rādītājs	Mērvienība	Faktiskā izpilde 2018	Faktiskā izpilde 2019	Faktiskā izpilde 2020	Faktiskā izpilde 2021	Faktiskā izpilde 2022
5. Attīstīt darba vidi, kas paaugstina darbinieku lojalitāti un atraisa pašmotivāciju	LVM darbinieku iesaistības mērījums (darbinieki, kas iesaistās LVM iesaistības pētījumā)	%	n/a	87%	n/a	87%	n/a
6. Veicināt sabiedrības līdzdalību un sadarbību meža apsaimniekošanā	Ieguldījums sabiedrības līdzdalībā un informēšanā par ilgtspējīgu mežsaimniecību, īpatsvars no gada apgrozījuma	%	0.2%	0.1%	0.2%	0.1%	0.1%
	Biedru naudas nevalstiskajās organizācijās Uzņēmuma interešu nodrošināšanai, īpatsvars no gada apgrozījuma	%	0.05%	0.04%	0.04%	0.04%	0.02%
	Izglītoto skolotāju skaits par ilgtspējīgu meža apsaimniekošanu	skaits	462	540	438	487	759
	Izglītoto bērnu un jauniešu skaits par ilgtspējīgu meža apsaimniekošanu	skaits	9 430	21 016	19 398	11 113	14 966
7. Būt atbildīgam un uzticamam sabiedrības loceklim	LVM reputācijas rādītājs	Indekspunkti	22.7	23.4	21.5	22.3	23.5
	Ziedotie līdzekļi, īpatsvars no vidējās 5 gadu periodā plānotās gada peļņas pirms uzņēmumu ienākuma nodokļa	%	5%	9%	9%	5%	0%
8. Veidot sabiedrības saudzīgu attieksmi pret meža vidi	Kampanjas „Nemēslo mežā” sasniegtā mērķauditorija vismaz	tūkst. pers.	520	540	540	540	550
9. Palielināt apsaimniekojamo mežu devumu globālo klimata izmaiņu mazināšanā un atjaunojamo resursu izmantošanā	CO <sub>2</sub> piesaiste no meža augšanas (atbilstoši LVM metodikai)	milj. CO <sub>2</sub> t	9.5	11.0	11.0	11.1	12.2
	Piesaistītais CO <sub>2</sub> LVM piegādātajos koksnes produktos (atbilstoši LVM metodikai)	milj. CO <sub>2</sub> t	5.1	5.8	6.4	6.0	5.9
10. Sniegt dabas daudzveidības un rekreācijas pakalpojumus no meža ekosistēmas	Meža un meža zemes platība dabas aizsardzībai, ne vairāk:						
	- no meža	%	16.8%	16.8%	17.8%	18.7%	20.6%
	- no meža zemes	%	20%	20%	21%	23%	26%
	Sociālajā infrastruktūrā ieguldītie līdzekļi, īpatsvars no gada apgrozījuma	%	0.8%	0.7%	0.6%	0.7%	0.5%
	- t.sk. Jaunmoku pils	%	0.2%	0.2%	0.2%	0.2%	0.1%





## AS “Latvijas valsts meži” valdes apliecinājums

AS „Latvijas valsts meži” valde apliecina, ka vadības ziņojumā ietvertā informācija ir patiesa un finanšu pārskati sagatavoti saskaņā ar spēkā esošo normatīvo aktu prasībām un sniedz patiesu un skaidru priekšstatu par uzņēmuma aktīviem, pasīviem, finansiālo stāvokli un peļņu.

