

Paredzētās darbības derīgo izraksteņu ieguvei dolomīta un smilts atradnē “Linglauči”

Sākotnējā sabiedriskā apspriešana

03.12.2024

Maruta Blūma
LVM Zemes dzīles
Ietekmes uz vidi projektu vadītāja
m.bluma@lvm.lv
mob. t. 26541546

Sākotnējās sabiedriskās apspriešanas pamatojums

2024. gada 7. novembrī Vides pārraudzības valsts birojs pieņēma lēmumu Nr. 5-02-1/56/2024

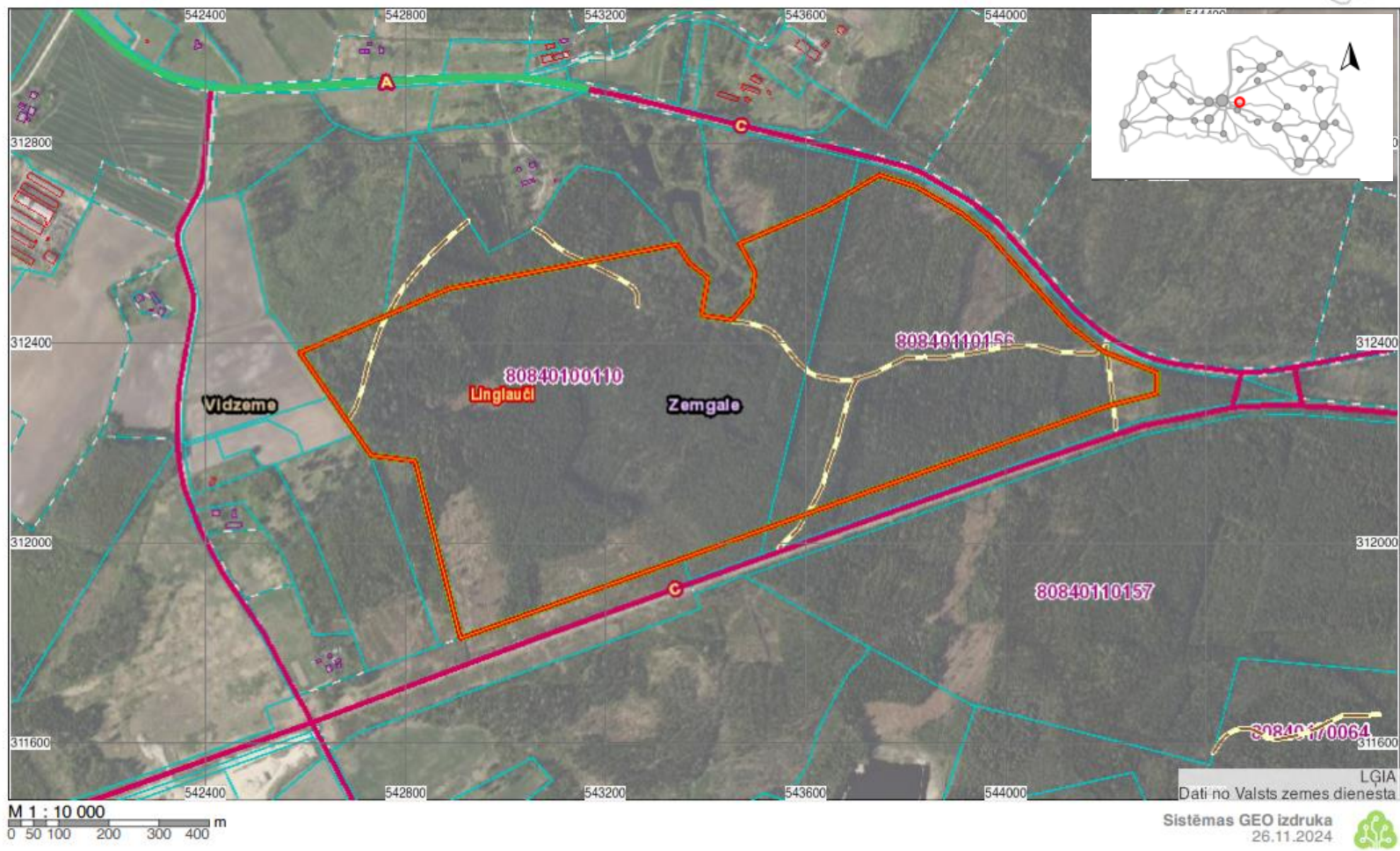
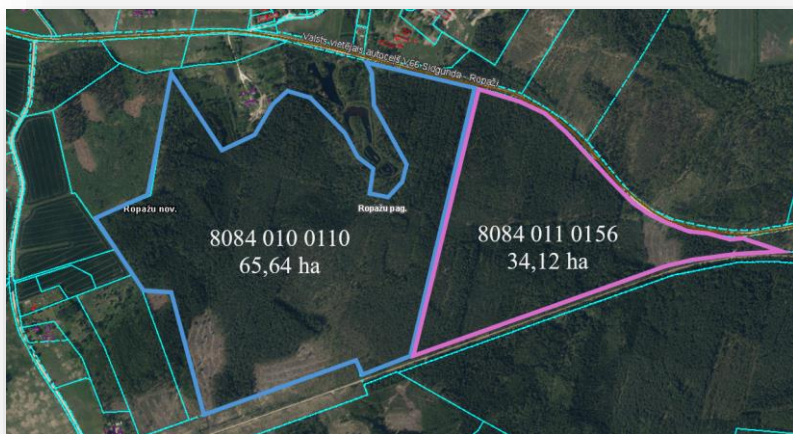
Piemērot AS “Latvijas valsts meži”, reģ. Nr. 40003466281, paredzētajai darbībai – derīgo izrakteņu (dolomīta un smilts) ieguvei atradnē “Linglauči”, nekustamā īpašuma “Linglauču mežs”, kadastra Nr. 8084 010 0110 zemes vienībās ar kadastra apzīmējumiem 8084 010 0110 un 8084 011 0156 Ropažu pagastā, Ropažu novadā – ietekmes uz vidi novērtējuma procedūru

Lēmuma pieņemšanas pamatojums:

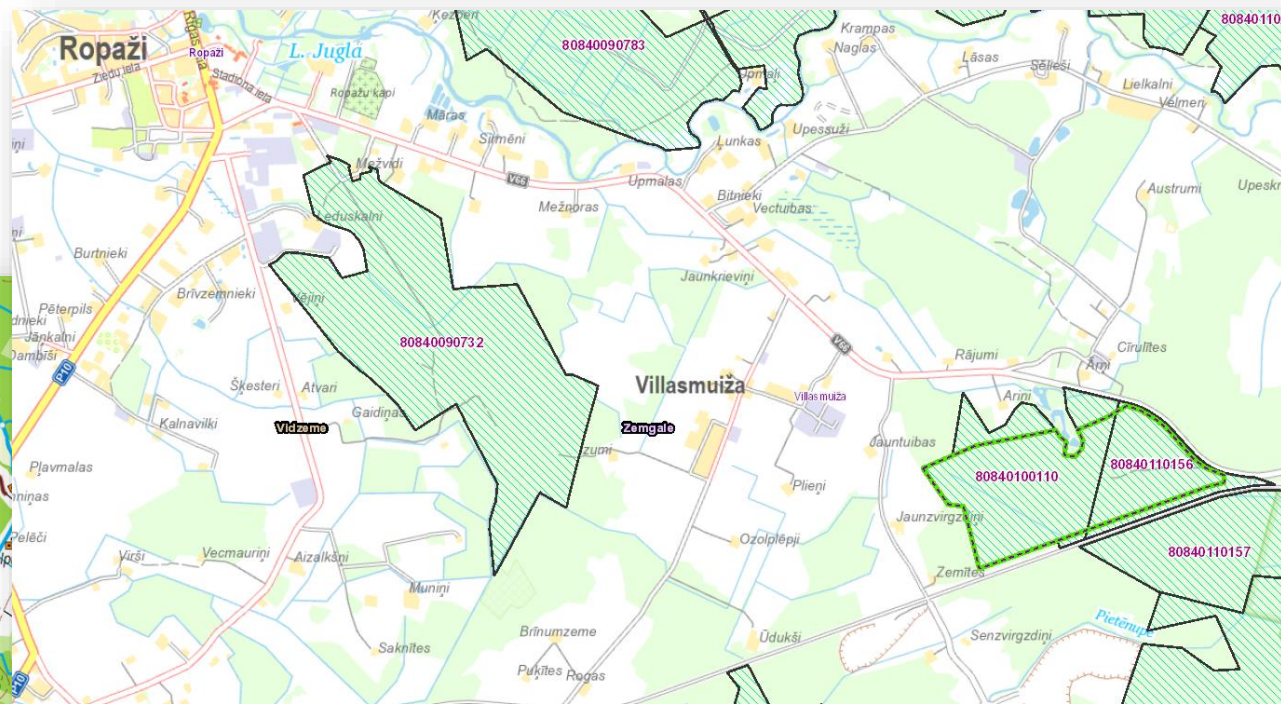
Likuma “Par ietekmes uz vidi novērtējumu” 4. panta pirmās daļas 1. punkts, 7. pants, 14. panta 1.1 daļa, 15. pants, 1. pielikuma “Objekti, kuru ietekmes novērtējums ir nepieciešams” 25. punkts

Atradnes «Linglauči» izvietojums nekustamajā īpašumā

Atradne izvietojas nekustamajā īpašumā “Linglauču mežs” ar kadastra Nr. 8084 010 0110, zemes vienības ar kadastra apzīmējumiem 8084 010 0110 un 8084 011 0156



Paredzētā darbība un tās īstenošanas vieta



Tuvākā apdzīvotā vieta – Villasmuižas ciems – atrodas 0,8 km attālumā ZR virzienā no Darbības vietas, savukārt Ropažu ciems – ~ 5 km ZR virzienā.

Darbības vietai tuvākās viensētas – “Ariņi” atrodas ~ 200 m attālumā Z virzienā, ~ 250 m attālumā Z virzienā atrodas viensētas “Zemītes” un “Jaunzvīrgzdiņi”.

Paredzētās darbības raksturojums

Atradnes kopējā platība ir 789,12 tūkst. m² jeb ~ 79 ha.

Krājumi aprēķināti diviem derīgo izrakteņu veidiem – smiltij un dolomītam.

Dolomīta krājumu aprēķina laukums sakrīt ar Atradnes krājumu aprēķina laukumu, savukārt smilts krājumi aprēķināti tās izplatības laukumā 154,20 tūkst. m² platībā.

Aprēķinātie dolomīta krājumi – 6360,31 tūkst. m³ (visi krājumi atrodas zem pazemes ūdens līmeņa) un aprēķinātie smilts krājumi – 243,64 tūkst. m³, no tiem 186,58 tūkst. m³ atrodas zem gruntsūdens līmeņa.

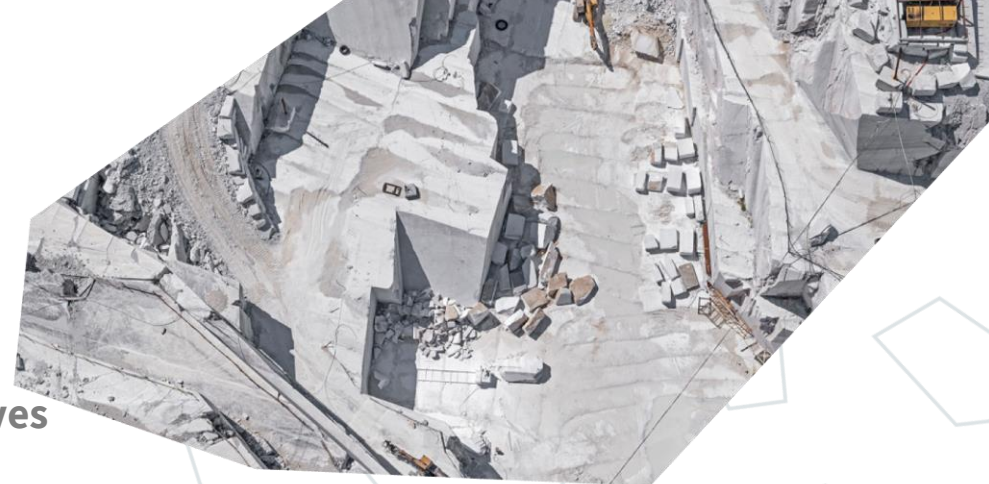
Ieguves apjoms un intensitāte būs atkarīga no materiāla pieprasījumā reģionā, bet vidēji gadā plānots iegūt ~ 100 tūkst. m³ smilts un ~ 100 tūkst. m³ dolomīta.

Pirms paredzētās darbības uzsākšanas ir jāveic platības atmežošana (meža ciršana), kā arī celmu un augsnes segkārtas noņemšana, precīza platība tiks noteikta derīgo izrakteņu ieguves projektā. Noņemto materiālu plānots izmantot karjera rekultivācijā – nogāžu veidošanā un planēšanā.

Darbības vietā plānota minerālo materiālu pārstrāde: sijāšana, drupināšana un skalošana.

Paredzētās darbības īstenošanai ir paredzēts izmantot piegulošo valsts vietējo autoceļu V66 “Sidgunda - Ropaži”, uzlabojot jau esošo nobrauktuvi derīgā izrakteņa transportēšanas nodrošināšanai.

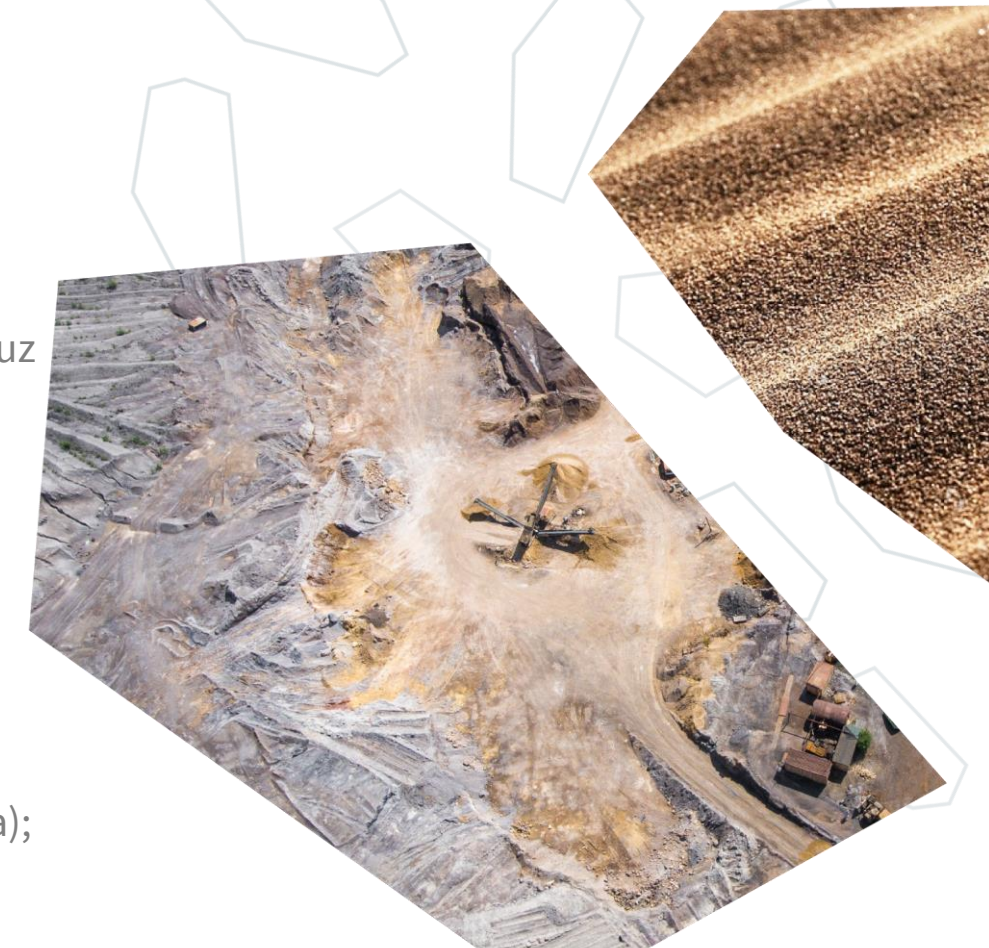
Ieguves raksturojums



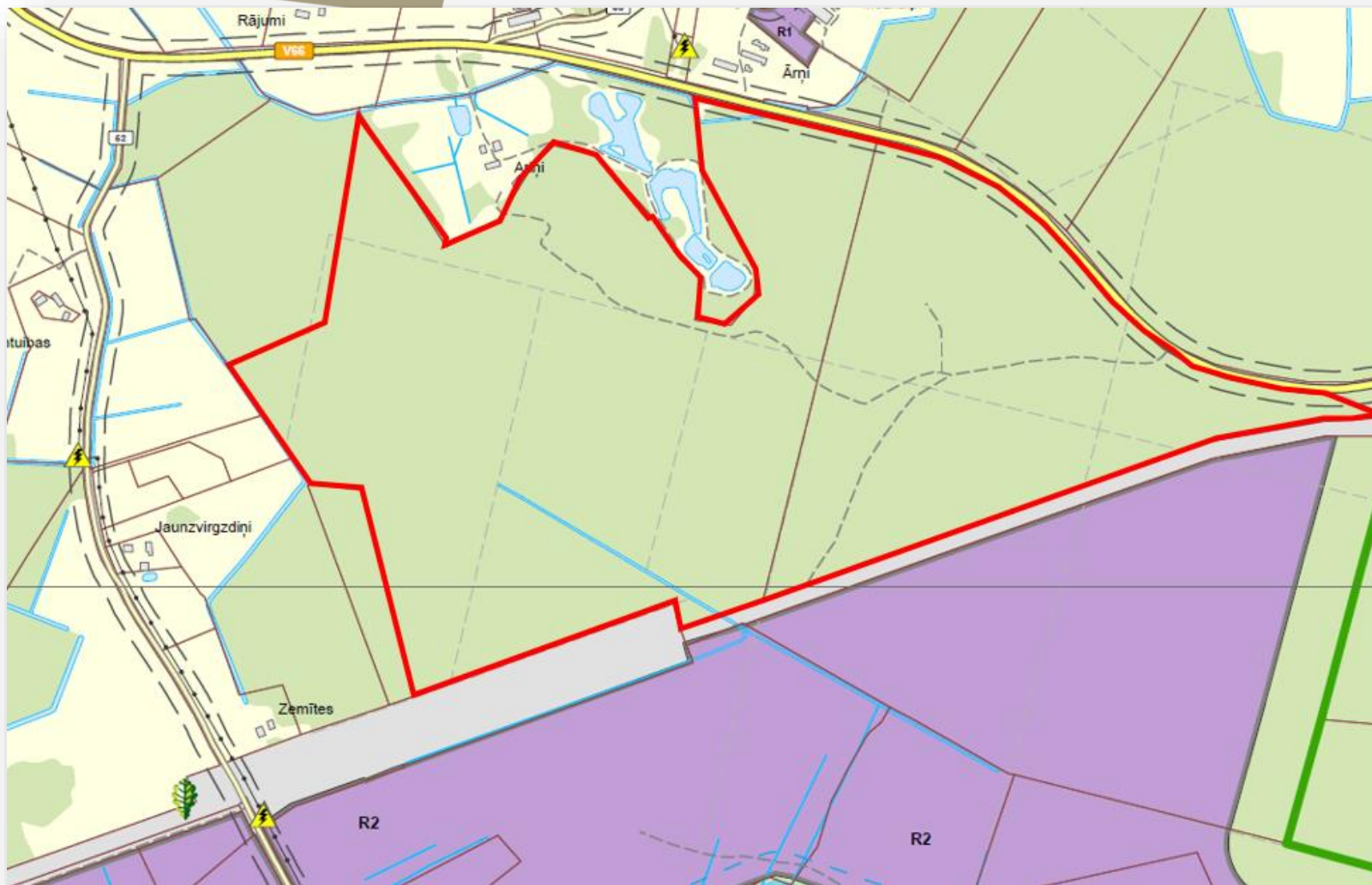
Precīzs sektoru un ieguves kāpļu skaits tiks izvēlēts derīgo izrakteņu ieguves projekta izstrādes gaitā.

Paredzētā darbība ietver darbu kompleksu:

- Ieguves vietas sagatavošana, kas ietver derīgā izrakteņa slāņa atsegšanas darbus (segkārtas noņemšana), tehnoloģisko laukumu un atsūknētā ūdens attīrīšanas sistēmas (nosēdbaseinu) izveide;
- Izstrādes laukumos pieplūstošo ūdeņu (pazemes un nokrišņu) savākšana, attīrīšana un novadīšana, veidojot grāvju sistēmu un ūdens pārsūkņēšana uz grāvi;
- Dolomīta derīgās slāņkopas irdināšana (ar spridzināšanas metodi vai mehāniskās irdināšanas metodi), materiāla izrakšana;
- Derīgo izrakteņu transportēšana no izstrādes laukumiem uz materiāla apstrādes līniju (drupināšana, šķirošana, mazgāšana);
- produkcijas uzglabāšana un realizācija;
- izstrādāto ieguves laukumu rekultivācija, kas ietver ūdens tilpņu veidošanu (nogāžu un pamatnes piebēršana, izlīdzināšana un teritoriju appludināšana);
- Monitorings (pazemes un virszemes ūdeņu).



Atbilstība teritorijas plānojumam



Paredzētā darbības teritorija atbilstoši Ropažu novada teritorijas plānojumam, atrodas Mežu teritorijā (M), kur kā papildizmantošanas veids ir atļauta derīgo izrakteņu ieguve.

Īpaši aizsargājamās teritorijas un objekti

Plānotās darbības vietā neatrodas īpaši aizsargājamā dabas teritorija, nav izveidoti mikroliegumi un tā nerobežojas ar mikroliegumu vai tā buferzonu.

Tuvākā īpaši aizsargājamā dabas teritorija *Natura 2000*, ir dabas liegums “Lielie Kangari”, kas atrodas atradnei piegulošās dzelzceļa trases otrā pusē. Dzelzceļa trase pašlaik tiek izmantota kā pagasta nozīmes autoceļš.



Tuvākie mikroliegumi, kas izveidoti mazā ērgļa *Clanga pomarina* ligzdošanas vietas aizsardzības nodrošināšanai, atrodas aptuveni 2,5 km attālumā uz ZR un 3,5 km attālumā uz R no plānotās darbības vietas.

Saskaņā ar Dabas aizsardzības pārvaldes dabas datu pārvaldības sistēmā “Ozols” pieejamo informāciju, zemes vienībā, kurā ir paredzētās darbības vieta ir īpaši aizsargājamo sugu atradnes.

Paredzētās darbības vietā ir konstatēta aizsargājamās sugas dzīvotne – apodziņš *Glaucidium passerinum*.

Aizsargājamo sugu dzīvotnes - rubenis *Tetrao tetrix*, mežirbe *Bonasa bonasia*, konstatētas ārpus paredzētās darbības teritorijas.

Zemes vienībā, kurā atrodas plānotā darbības vieta, atrodas ES nozīmes biotopa *Purvaini meži, 91D0** laukumi.

Būtiskākie vides aspekti un paredzētās darbības iespējamās ietekmes

Sausā laikā ir iespējama putekļu emisija no izrakteņu transportēšanas. Iespējamās ietekmes novēršana – transportējamo kravu apsegšana, ko paredz ceļu satiksmes noteikumi, atļautā braukšanas ātruma ievērošana. Prasību ievērošana tiks pielīgta darbu veicējam un kontrolēta ieguves procesā.

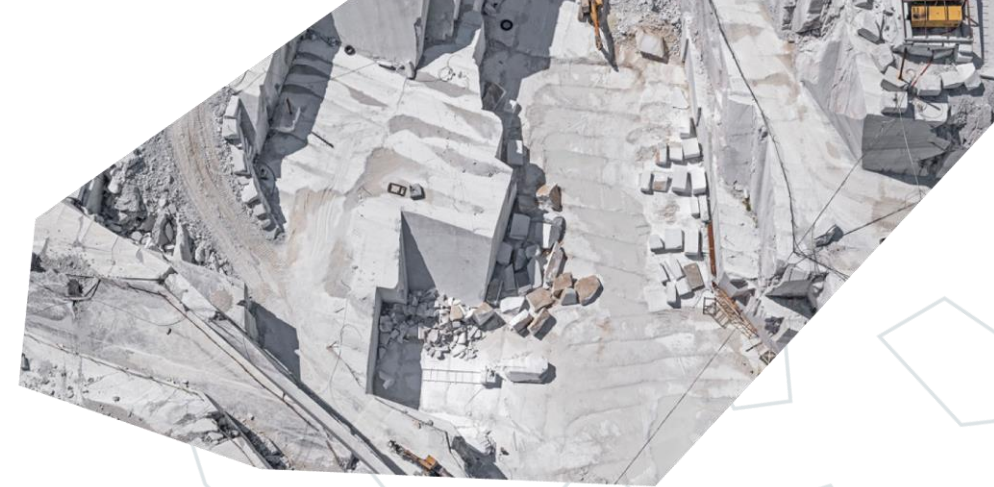
Paredzētās darbības rezultātā smakas neveidosies.

Atkritumu veidošanās netiek paredzēta.

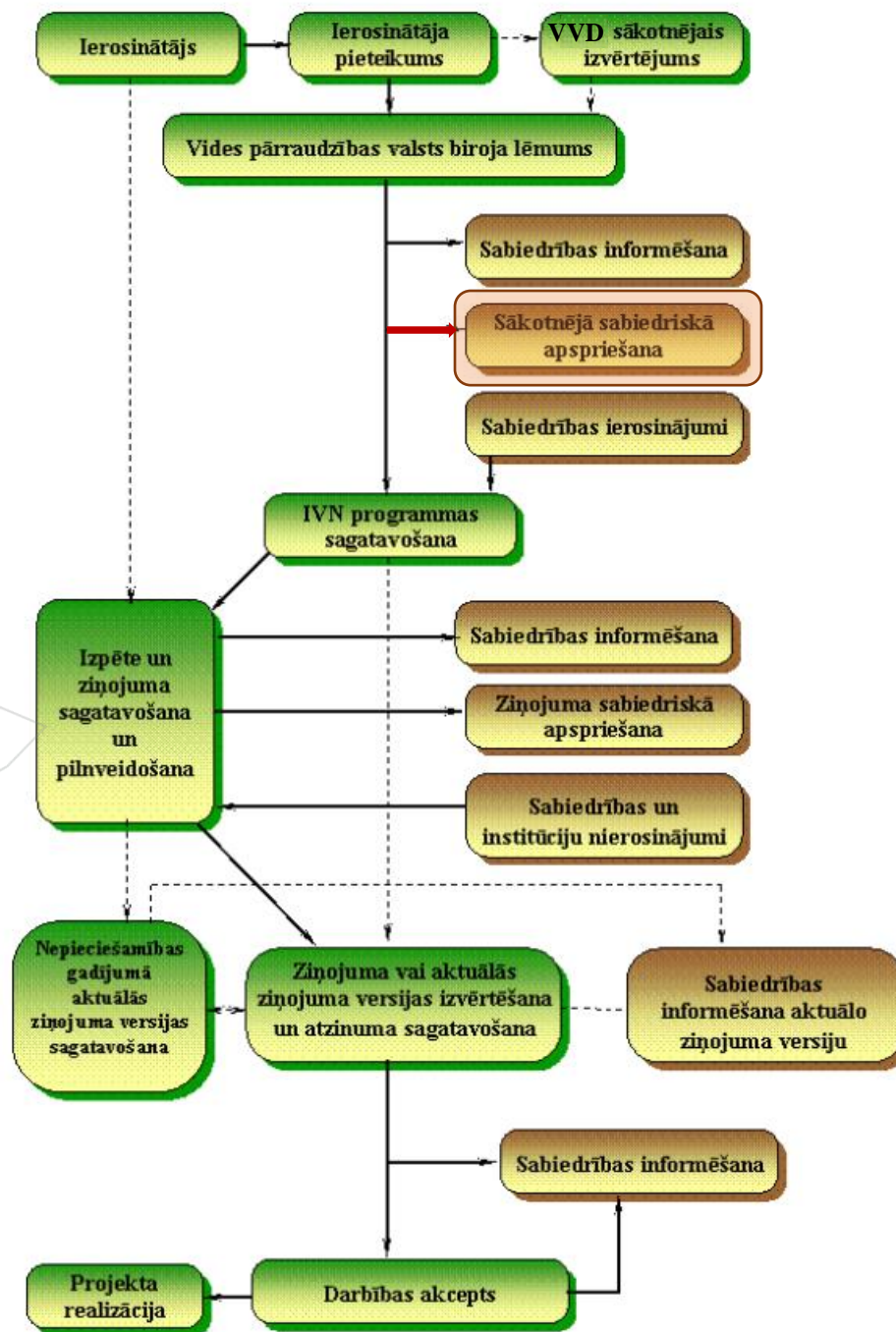
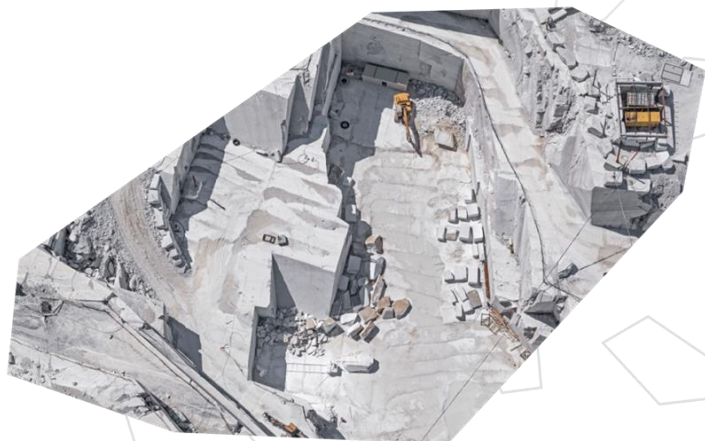
Bīstamo atkritumu veidošanās netiek paredzēta.

No atradnes “Linglauči” uz DA atrodas virkne esošas derīgo izrakteņu ieguves vietas:

- dolomīta atradne “Dižzvīrgzdiņi”,
- dolomīta atradne “Veczvīrgzdiņi”,
- dolomīta un smilts atradne “Jaundutkas”,
- dolomīta atradne “Remīne”,
- dolomīta atradne “Sienāži”, dolomīta atradne “Dutkas”.



Ietekmes uz vidi novērtējums ietver:



Sākotnējā sabiedriskā apspriešana

Notiek no 2024. gada 22. novembra līdz 13. decembrim;

Sākotnējās sabiedriskās apspriešanas sanāksme notiek hibrīdformā 3. decembrī plkst. 14:00 Ropažu pagasta Kultūras centrā (Sporta iela 2/k.2, Ropaži, Ropažu pagasts, Ropažu novads).

PAZIŅOJUMI

Aktīvā pozīcija: Sabiedrībai › Meža apsaimniekošana › Ietekmes uz vidi novērtējums › Paziņojumi › PAZIŅOJUMS par ietekmes uz vidi novērtējuma sākotnējo sabiedrisko apspriešanu paredzētai darbībai derīgo izrakteņu ieguvei dolomīta un smilts atradnē "Linglauči" Ropažu novada Ropažu pagastā

Ierosinātājs: AS "Latvijas valsts meži"; reģistrācijas numurs 40003466281, adrese Vaiņodes iela 1, Rīga, LV-1004; www.lvm.lv.

Paredzētās darbības vieta: Nekustamais īpašums "Linglauču mežs" ar kadastra numuru 8084 010 0110, zemes vienības ar kadastra apzīmējumiem 8084 010 0110 un 8084 011 0156, Ropažu novada Ropažu pagastā.

2024. gada 7. novembrī Vides pārraudzības valsts birojs ir pieņēmis lēmumu Nr. S-02-1/56/2024 par ietekmes uz vidi novērtējuma procedūras piemērošanu.

Īss paredzētās darbības raksturojums: paredzēts veikt derīgo izrakteņu ieguvei dolomīta un smilts atradnē "Linglauči" -79 ha platībā zem pazemes ūdens līmeņa. Karjera sagatavošanas darbus un derīgo izrakteņu ieguvei plānots veikt, izmantojot ekskavatorus, grunts sūkni, frontālos iekrāvējus un buldozerus. Dolomīta ieguve tiks izmantoti sūkņi, drupinātāji, sijātāji, skalotājs, pārvietojamie konveijeri, ciklons un damperis. Darbības vietā plānota minerālo materiālu pārstrāde: sijašana, drupinašana un skalošana.

Ieguves apjoms un intensitāte būs atkarīga no materiāla pieprasījuma reģionā, bet videji gada plānots iegūt - 100 tūkst. m³ smilts un - 100 tūkst. m³ dolomīta.

Ar informāciju par paredzēto darbību var iepazīties:

- 1) Ropažu novada pašvaldība darba laikā;
- 2) www.lvm.lv
- 3) <https://www.ropazi.lv>

No 2024. gada 22. novembra līdz 13. decembrim var sūtīt rakstiskus priekšlikumus par paredzēto darbību Vides pārraudzības valsts birojam (Rūpniecības iela 23, LV-1045, Rīga, tālr. 67321173, www.vpvb.gov.lv, e-pasts: pasts@vpvb.gov.lv).

Sākotnējās sabiedriskās apspriešanas sanāksme notiks hibrīdformā 3. decembrī plkst. 14.00 Ropažu pagasta Kultūras centra (Sporta iela 2/k.2, Ropaži, Ropažu pagasts, Ropažu novads). Sabiedriskās apspriešanas sanāksmei varēs pieslēgties arī tiešsaistē Microsoft Teams platformā.

PIESLĒGTIES TIEŠSAISTES SABIEDRISKAJAI APSPIEŠANAI

Kontaktinformācija: "LVM Zemes dzīles" ietekmes uz vidi projektu vadītāja Maruta Blīma, e-pasta adrese: lvml@lvm.lv.

› MEŽA APSAIMNIEKOŠANAS PLĀNI

› UGUNSDROŠĪBA UN UGUNSDZĒSĪBA

› VIDES PĀRSKATS

› VIDES PROJEKTI

› ZIŅO PAR PUTNU LIGZDĀM

› MEDŅI

IETEKMES UZ VIDI NOVĒRTĒJUMS

Paziņojumi

Ar dokumentiem par paredzēto darbību var iepazīties:

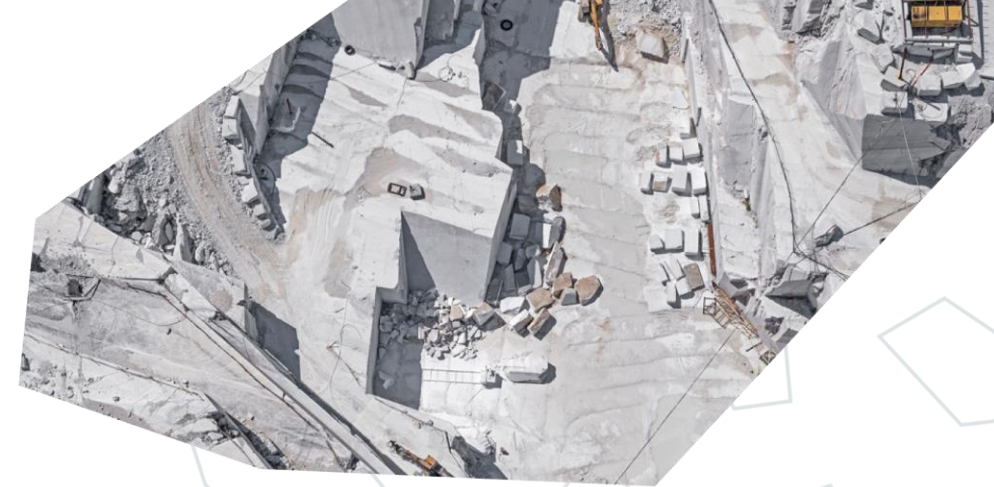
Ropažu novada pašvaldībā, Ropažu kultūras centrā

Ropažu novada pašvaldības tīmekļa vietnē

<https://www.ropazi.lv/lv/jaunums/pazinojums-par-ietekmes-uz-vidi-novertejuma-sakotnejo-sabiedrisko-apspriesanu-paredzetai-darbibai-derigo-izraktenu-ieguvei-dolomita-un-smilts-atradne-linglauci-ropazu-novada-ropazu-pagasta>

AS «Latvijas valsts meži» tīmekļvietnē

<https://www.lvm.lv/sabiedribai/meza-apsaimniekosana/ietekmes-uz-vidi-novertejums/pazinojumi/7664-linglauci>





Paldies!