

*Apstiprināta ar AS “Latvijas valsts meži”
31.07.2024. padomes lēmumu Nr. 50,
protokols Nr. 13/2024; 2. punkts*

Akciju sabiedrības “Latvijas valsts meži” vidēja termiņa darbības stratēģija 2030

2024.–2030. gadam

KOPSAVILKUMS



LATVIJAS VALSTS MEŽI

SATURS

AS "Latvijas valsts meži"	3
Pārvaldība	3
Biznesa modelis	6
LVM Mežsaimniecība	6
LVM Sēklas un stādi	7
LVM Rekreācija un medības	7
LVM Zemes dzīles	8
LVM Biznesa sistēmu risinājumi	10
Organizācijas kultūra	11
Ieinteresētās puses	12
VISPĀRĒJAIS STRATĒGISKAIS MĒRĶIS.....	14
AKCIONĀRA GAIDU VĒSTULE	15
PAMATNOSTĀDNES	17
Vīzija	17
Misija	17
Vērtības	17
STRATĒGIJA 2024–2030.....	19
Stratēģiskie mērķi	19
Stratēģiskos mērķus raksturojošie rādītāji	20
STRATĒGIJAS IEVIEŠANAS UZRAUDZĪBA	26

AS “LATVIJAS VALSTS MEŽI”

Akciju sabiedrība "Latvijas valsts meži" (LVM) dibināta ar Ministru kabineta 1999. gada 24. septembra rīkojuma Nr. 453 "Par valsts akciju sabiedrības "Latvijas valsts meži" izveidošanu". LVM reģistrēta Latvijas Republikas Uzņēmumu reģistrā 1999. gada 28. oktobrī. 100% kapitālsabiedrības akciju turētājs ir valsts Latvijas Republikas Zemkopības ministrijas personā.

Uzņēmuma pamatdarbība ir mežsaimniecība, līdztekus tai LVM sniedz medību un rekreācijas pakalpojumus, ražo selekcionētu kokaugu sēklas un stādus, piedāvā tirgū zemes dzīļu resursus un zemes nomu zemes dzīļu resursu ieguvei, kā arī ģeotelpiskās informācijas tehnoloģiju izstrādes pakalpojumus.

PĀRVALDĪBA

LVM īsteno labas korporatīvās pārvaldības principus.¹ Korporatīvās pārvaldības sistēmas tiesiskā regulējuma, pašregulācijas, brīvprātīgo saistību un komercdarbības prakses proporcijas veidojas mūsu valsts konkrētajos apstākļos, un šajā stratēģijā ir minēti LVM īstenotie principi, kas tieši neattiecas uz akcionāru:

1. Korporatīvās pārvaldības sistēma atbalsta LVM stratēģisko vadību, padomes kontroli pār uzņēmuma valdi, kā arī padomes atbildību pret LVM un akcionāru.

- Padomes locekļi, būdami pilnībā informēti, darbojas LVM un tās akcionāra interesēs, un uzticētos pienākumus veic godprātīgi un rūpīgi.
- Padome ievēro augstus ētikas standartus, tai skaitā LVM Ētikas kodeksu.
- Būtiskākās padomes pamatfunkcijas ir:
 - korporatīvās stratēģijas pārskatīšana un vadīšana, nozīmīgākie rīcības plāni, risku vadības politika, ikgadējie budžeti un biznesa plāni, mērķu noteikšana darbības rādītājiem, to ieviešanas un uzņēmuma darbības rādītāju uzraudzība, nozīmīgāko kapitālizdevumu, iegādes un pārdošanas darījumu pārraudzība;
 - uzņēmuma pārvaldības efektivitātes uzraudzība un, ja nepieciešams, izmaiņu veikšana, tajā skaitā padomes priekšsēdētāja un padomes locekļu pašnovērtējuma veikšana;
 - valdes izraudzīšana, atalgošana, uzraudzība un, ja nepieciešams, nomaina, pēctecības plānošanas pārraudzība;
 - valdes atlīdzības saskaņošana ar uzņēmuma un tā akcionāra ilgtermiņa interesēm;
 - valdes locekļu nominēšanas procesa caurskatāmības nodrošināšana;
 - potenciālo interešu konfliktu uzraudzība un vadība, tai skaitā LVM līdzekļu ļaunprātīgas izmantošanas risku mazināšana;
 - grāmatvedības un finanšu pārskatu sniegšanas sistēmas godīguma ievērošana, tai skaitā neatkarīgas revīzijas un pienācīgas kontroles sistēmas, īpaši – risku vadības, finanšu un saimnieciskās darbības kontroles sistēmas atbalstīšana, kā arī likumu un attiecīgo standartu ievērošana;
 - informācijas atklāšanas un komunikācijas procesa pārraudzība.

¹ G20/OECD Korporatīvās pārvaldības principi, 2015.

- Padome par LVM darbības jautājumiem spēj spriest objektīvi un neatkarīgi:
 - tiek novērsti potenciāli interešu konflikti;
 - tiek izveidotas komitejas, kas visai padomei palīdz pildīt tās funkcijas, padome precīzi definē un publisko šo komiteju pilnvaras, sastāvu un darbības nolikumu;
 - padomes locekļiem ir iespēja pietiekamā apmērā veltīt laiku pienākumu pildīšanai;
 - padome regulāri veic sava darba novērtēšanu, lai izvērtētu darba rezultātus un secinātu, vai tai ir nepieciešamais pieredzes un kompetenču apvienojums.
 - Lai pildītu savus pienākumus, padomes locekļiem ir pieejama precīza, atbilstoša un savlaicīga informācija.
2. Korporatīvās pārvaldības sistēma atbalsta, lai būtiskā informācija, kas attiecas uz LVM, tostarp informācija par finansiālo stāvokli, darbības rādītājiem un pārvaldību, tiktu atklāta savlaicīgi un precīzi.
- Informācijas atklāšana ietver būtiskākās ziņas par:
 - LVM finansiālajiem un saimnieciskās darbības rezultātiem;
 - LVM mērķiem un nefinansiāla rakstura informāciju;
 - padomes un valdes locekļu atalgojumu;
 - padomes locekļiem, tostarp viņu kvalifikāciju, atlases procesu, ieņemtajiem padomes un valdes locekļu amatiem citās kapitālsabiedrībās, un to, vai viņi ir uzskatāmi par neatkarīgiem;
 - saistīto pušu darījumiem;
 - riskiem;
 - cilvēkresursu vadību;
 - LVM statūtiem, padomes nolikumiem, padomes komiteju uzbūvi un to nolikumiem.
 - Informācija tiek sagatavota un atklāta atbilstoši augstiem grāmatvedības un finanšu un nefinanšu atskaišu standartiem.
 - Ikgadējo revīziju veic neatkarīgs, kompetents un kvalificēts, ar akcionāriem saskaņots revidents saskaņā ar augstas kvalitātes revīzijas standartiem, lai sniegtu neatkarīgu un objektīvu pārlicību padomei un akcionāriem, ka finanšu pārskati patiesi atspoguļo uzņēmuma finansiālo stāvokli un darbības rādītājus visos būtiskajos aspektos.
 - Minētā informācija ir pieejama LVM tīmekļvietnē.

Akcionāru sapulce

LVM augstākā lēmējinstītūcija ir akcionāru sapulce. Tās galvenie pienākumi ir:

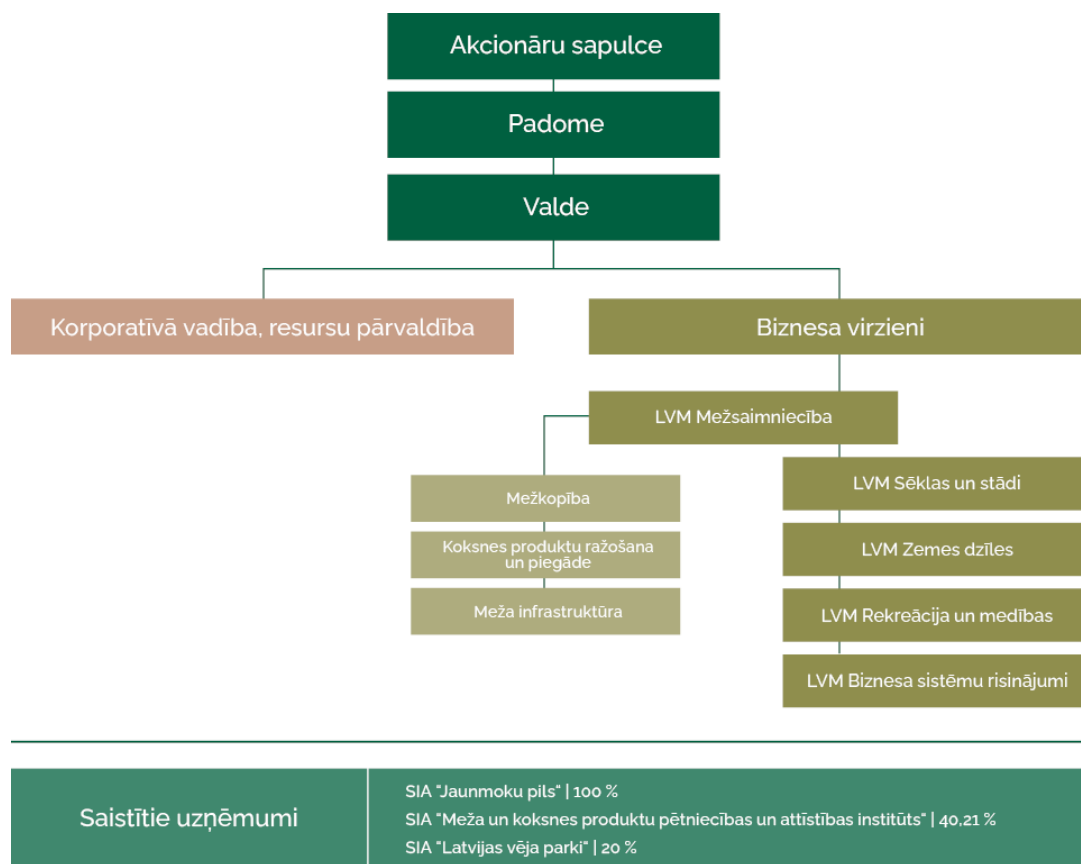
- apstiprināt gada pārskatu un lemt par aizvadītā gada peļņas izlietošanu;
- ievēlēt un atsaukt padomes locekļus, noteikt tiem atlīdzību;
- ievēlēt revidentu un noteikt tā atlīdzību.

Padome un tās komitejas

Padome ir pārraudzības institūcija, kas pārstāv akcionāra intereses sapulču starplaikā un pārrauga valdes darbību. LVM padome 2023. gada 19. maijā apstiprināja trīs komitejas: cilvēkresursu, iekšējās kontroles un audita, kā arī stratēģijas un investīciju komiteju.

Valde

LVM pārvaldes izpildinstitūcija ir valde, kas pārstāv uzņēmumu, pārzina un vada tā darbību. LVM valdes sastāvā ir pieci padomes ievēlēti valdes locekļi, tai skaitā valdes priekšsēdētājs.



1. attēls. LVM struktūrshēma

SIA „Jaunmoku pils” ir vēsturiska medību pils, kas vairāk nekā pusi gadsimta ir bijusi meža nozares aprūpē. Tās dibināšanas stratēģiskais mērķis ir veicināt ilgtspējīgu Jaunmoku pils kompleksa un Meža muzeja apsaimniekošanu. Šobrīd tas ir LVM meitas uzņēmums, kurā LVM pieder 100% kapitāla daļu.

LVM līdzdalība **SIA „Meža un koksnes produktu pētniecības un attīstības institūts”** veido 40,21% kapitāla daļu. SIA „Meža un koksnes produktu pētniecības un attīstības institūts” sniedz pakalpojumus testēšanas un pielietojamo pētījumu jomā, tālākizglītības, profesionālās izglītības pilnveidošanā, kā arī izstrādā pētnieciskos un attīstības projektus.

SIA „Latvijas vēja parki” ir AS „Latvenergo” un AS „Latvijas valsts meži” kopuzņēmums, kurā LVM pieder 20% kapitāla daļu. Uzņēmums izveidots 2022. gadā, lai veicinātu Latvijas virzību un enerģētisko neatkarību un klimatneitralitāti. Kopuzņēmuma uzdevums ir līdz 2030. gadam uzbūvēt lieljaudas vēja parkus ar kopējo jaudu vismaz 800 megavatu, vienlaikus samazinot siltumnīcefekta gāzu emisijas, saglabājot dabas daudzveidību un attīstot aprites ekonomiku.

LVM ir **AS „Latvijas Finieris”** akciju daļu turētājs ar tiesībām palielināt līdzdalību līdz 10% saskaņā ar Ministru kabineta 2011. gada 26. jūnija rīkojumu Nr. 265 un Ministru kabineta 2012. gada 15. augusta rīkojumu Nr. 393 „Par līdzdalības palielināšanu”. LVM pieder 62 AS „Latvijas Finieris” akcijas jeb 0,99526% no sabiedrības kapitāla daļām.

BIZNESA MODELIS



LVM Mežsaimniecība

Mežsaimniecība ir uzņēmējdarbības veids, kurā ilgtspējīgi apsaimniekojot zemi, ražo un tirgū piegādā daudzveidīgus meža ekosistēmas produktus un pakalpojumus. LVM Mežsaimniecība veic mežkopību, koksnes produktu ražošanu un piegādi, meža infrastruktūras objektu būvniecību un uzturēšanu.

LVM Mežsaimniecība piedāvātais produkts ir noteiktā kvalitātē un pēc noteiktas specifikācijas sagatavoti koksnes produkti, kas piegādāti kokrūpniecības uzņēmumiem, piemēram, zāģētavām, saplākšņa rūpnīcām, plātņu rūpnīcām, granulu rūpnīcām, enerģijas ražotnēm u. c. atbilstoši saskaņotam piegāžu grafikam piegādes vietās visā Latvijā. Atsevišķos gadījumos un pēc pieprasījuma LVM koksnes produktu piegādes veic arī māsaimniecībām un pircējiem, kas produktus iegādājas pašpatēriņam vai nekomerciāliem mērķiem. LVM ir viens no nozīmīgākajiem koksnes produktu piegādātājiem Latvijā.

Koksnes produktu pircējiem tiek izvirzīti kritēriji, kuri ietver konkrētajam pārdošanas veidam, produktam un sadarbības periodam atbilstošus nosacījumus un principus. Par kritērijiem un to apliecināšanai nepieciešamo informāciju un dokumentiem pircēji tiek informēti sadarbības noteikumos, kas ir pieejami LVM tīmekļvietnē: <https://www.lvm.lv/biznesa-partneriem/produkti/koksnes-produkti>.

Koksnes produktu pārdošanas process tiek īstenots, balstoties uz Koksnes produktu pārdošanas koncepciju 2022.–2024. gadam, kas apstiprināta ar LVM padomes 2021. gada 18. augusta lēmumu. Koncepcija plašākā izpratnē ir koksnes produktu pārdošanas principi, kas ietver un apraksta tādas pārdošanas piedāvājuma komponentes kā produktu piedāvājumu, apjoma dalījumu pa pārdošanas piedāvājumu veidiem, klienta raksturojumu, piedāvātos sadarbības modeļus un termiņus, pārdošanas veidus un cenu noteikšanas, kā arī to pārskatīšanas principus.

LVM piedāvā pircējiem divus sadarbības modeļus: īstermiņa sadarbību, slēdzot piegādes līgumus ar termiņu līdz 6 mēnešiem, un ilgāka termiņa sadarbību, slēdzot piegādes līgumus ar termiņu uz 3 gadiem. Šādas koncepcijas ieviešana sekmējusi LVM piedāvāto pakalpojumu piedāvājumu skaita palielināšanos, e-komercijas attīstību un tās pielietojumu pārdošanas procesā.

LVM koksnes produktu pārdošanas un sadarbības piedāvājums ir piemērots dažādām klientu vajadzībām, vienlaikus nodrošinot arī uzņēmuma izvirzīto stratēģisko mērķu īstenošanu. Sadarbības piedāvājums klientiem sniedz stabilitāti un prognozējamību ilgākā laika periodā, kā arī veicina kopējās konkurētspējas palielināšanos piegādes ķēdē, attīstot augstas pievienotās vērtības produktu ražošanu.

LVM Mežsaimniecība Mežkopība veic meža atjaunošanas, kopšanas, aizsardzības, ugunsdrošības un meža meliorācijas sistēmu ikdienas uzturēšanas darbus, piemērojot LVM noteiktās kvalitātes, dabas un darba aizsardzības prasības. Savukārt LVM Mežsaimniecība Meža infrastruktūra ir atbildīga par meža ceļu un meliorācijas sistēmu būvniecību, meža ceļu un citu infrastruktūras objektu ikdienas pārraudzību un uzturēšanu. LVM Mežsaimniecība galvenie konkurenti ir Latvijas privāto mežu īpašnieki (privātpersonas un juridiskās personas) un apsaimniekotāji, kas ar vai bez starpniekiem pārdod apaļkoksni Latvijas kokapstrādes uzņēmumiem.

LVM Sēklas un stādi



Biznesa virziena LVM Sēklas un stādi pārvaldībā ir modernas kokaudzētavas, kurās no īpaši atlasītām sēklām audzē ģenētiski augstvērtīgus jaunus stādus, ar kuriem tiek atjaunoti gan Latvijas, gan kaimiņvalstu – Igaunijas, Lietuvas – un arī Zviedrijas meži. Ik gadu aptuveni puse no realizētā meža stādu apjoma tiek izmantota LVM apsaimniekoto mežu atjaunošanai. Meža koku stādu galvenie pircēji ir uzņēmumi, kuriem stādi nepieciešami kokaudžu stādīšanai tiem piederošos mežos vai lauksaimniecībā

neizmantotās zemēs.

Līdztekus meža stādiem LVM kokaudzētavās tiek ražoti arī dekoratīvie stādi, kuru pircēji ir ainavu dārzu ierīkotāji, apzaļumošanas uzņēmumi, pašvaldības un privātmāju īpašnieki.

LVM Sēklas un stādi ražo arī meža koku sēklas, kā arī uztur noliktavā sēklu rezerves. 93% sēklu izmanto iekšējam patēriņam jaunu meža stādu izaudzēšanai uzņēmuma kokaudzētavās, savukārt aptuveni 7% jeb 70 kg sēklu ik gadu iegādājas arī privātās kokaudzētavas visā Latvijā.

Lielu vērtību uzņēmums velta meža koku sugu selekcijai, ierīkojot jaunas meža koku sēklu plantācijas ar augstāku ģenētisko vērtību. Turpmākajos gados atbilstoši ieguldījumiem meža selekcijas pētījumos plānots palielināt galveno koku sugu – priedes, egles, bērza un melnalkšņa – sēklu ģenētisko vērtību, kā arī uzsākt selekcijas pētījumus ozola, liepas, dižskābarža un klinškalnu priedes sēklu bāzes izveidošanai un nostiprināšanai mainīgo klimatisko apstākļu ietekmē.

LVM Sēklas un stādi nozīmīgākie konkurenti Latvijā ir citas kokaudzētavas, kurās tiek audzēts meža stādmateriāls, savukārt ārvalstu tirgos lielākie konkurenti ir kokaudzētavas Igaunijā, Zviedrijā un Somijā.



LVM Rekreācija un medības

LVM Rekreācija un medības piedāvā atpūtas un medību pakalpojumus, tajā skaitā ekskursijas rekreācijas objektos, naktsmītnes, atpūtas inventāra nomu, licencētu makšķerēšanu uzņēmuma apsaimniekotajos ezeros, kā arī medību organizēšanu. Šis biznesa virziens apsaimnieko arī Latvijas valsts mežu dabas parku Tērvetē.

LVM Rekreācija un medības klienti ir Latvijas un ārvalstu tūristi, uzņēmumi, organizācijas, tajā skaitā mednieku biedrības, kā arī pašvaldību iestādes, tostarp skolas un pirmsskolas izglītības iestādes.

LVM dabas parks Tērvetē aptver vairāk nekā 1200 hektāru plašu teritoriju un ir iecienīts tūrisma objekts Latvijā un Baltijā. LVM dabas parks Tērvetē jau vairākus gadus pirmsskolas audzēkņu un skolēnu grupām piedāvā daudzveidīgas izzinošas nodarbības, pārgājienus un radošas darbnīcas vides izglītības programmas "Izzini mežu" ietvaros. Vides izglītības programmā aktīva atpūta dabā apvienota ar mācību ekskursijām "Zaļajā klasē", aktivitātēm LVM Meža ekspedīcijās, izzinošiem pārgājieniem un vasaras nometnēm. Galvenie konkurenti Latvijas valsts mežu dabas parkam Tērvetē ir citi atpūtas un izklaides parki Latvijā un Lietuvā, kas piedāvā līdzīga veida pakalpojumu. Savukārt tuvākajā apkārtnē, 70 km radiusā vai vienas stundas braucienā ar automašīnu, LVM dabas parkam Tērvetē nav konkurentu, kas piedāvātu līdzīgus pakalpojumus. Plašākā mērogā – centrālajā reģionā (Zemgale un

Žemaitija (Lietuvā) – nav konkurējošu dabas parku, kas apmeklētājiem piedāvātu atpūtu un vides izglītību meža vidē.

Par tūrisma un atpūtas centru „Spāre” un “Ezernieki” konkurentiem uzskatāmi visi tuvumā esošie viesu nami un kempingi.



LVM Zemes dzīles

LVM Zemes dzīles veic racionālu un tiesiski pamatotu uzņēmuma valdījumā un īpašumā esošo derīgo izrakteņu ieguves vietu un purvu apsaimniekošanu, tirgū piedāvājot:

- būvizstrādājumus, kā minerālos materiālus un to maisījumus;
- būvizstrādājumu izejvielas, kā laukakmeņus, smilti, smiltigranti, aleirītu un mālu;
- kūdras ieguves vietu nomu.

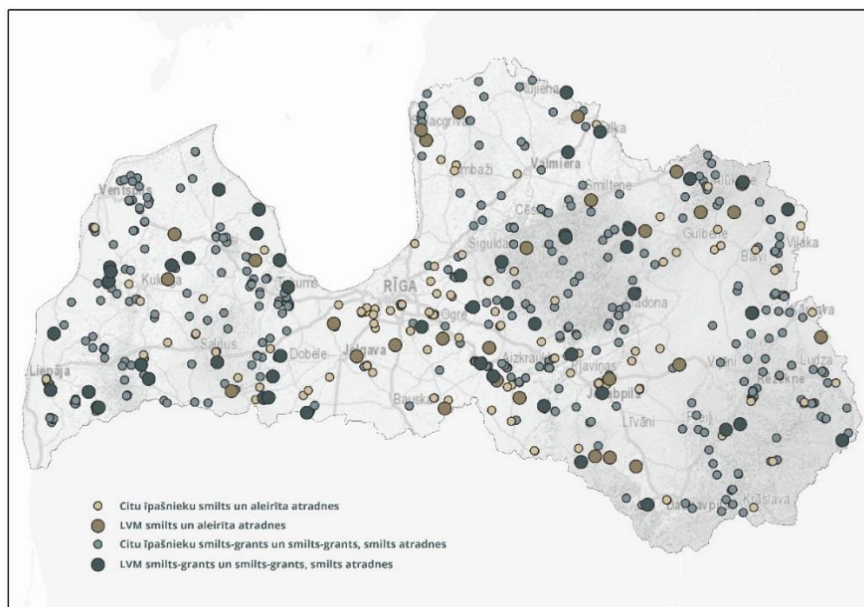
Lai paaugstinātu uzņēmuma konkurētspēju zemes dzīļu jomā, 2019. gadā tika izveidota LVM Zemes dzīles laboratorija, kas operatīvi un ar saviem resursiem testē ne tikai derīgo izrakteņu ieguves vietās iegūtos minerālos materiālus, bet arī uzņēmuma būvniecības objektos izmantoto būvmateriālu kvalitāti.

Zemes dzīļu resursu produktu pircēji un sadarbības partneri minerālo materiālu jomā ir ceļu būves uzņēmumi un būvmateriālu ražotāji, fiziskas un juridiskas personas, kas iegādājas materiālus valsts, pašvaldību un komersantu ceļu būvniecībai, kā arī dzīvojamo māju pievedceļu izbūvei un dažādu teritorijas labiekārtošanas projektu realizācijai. LVM sadarbības partneri ir arī pašvaldības, kas iegādājas būvmateriālus nozīmīgu projektu īstenošanai.

LVM sadarbības partneri, kuri nomā zemi kūdras ieguvei, ir kūdras resursu izstrādātāji LVM pārvaldībā esošajās kūdras ieguves vietu teritorijās. Šie sadarbības partneri ir Latvijas kūdras ieguves un pārstrādes uzņēmumi vai ārvalstu kūdras pārstrādes kompāniju struktūrvienības vai to saistītie uzņēmumi, kas reģistrēti Latvijas teritorijā. Ņemot vērā kūdras resursu izmantošanas un ieguves specifiku, ievērojamos kapitālieguldījumus ieguves procesa uzsākšanai, kā arī kūdras produkcijas pārstrādi un tās realizācijas tirgus specifiku, visi LVM klienti ir juridiskas personas.

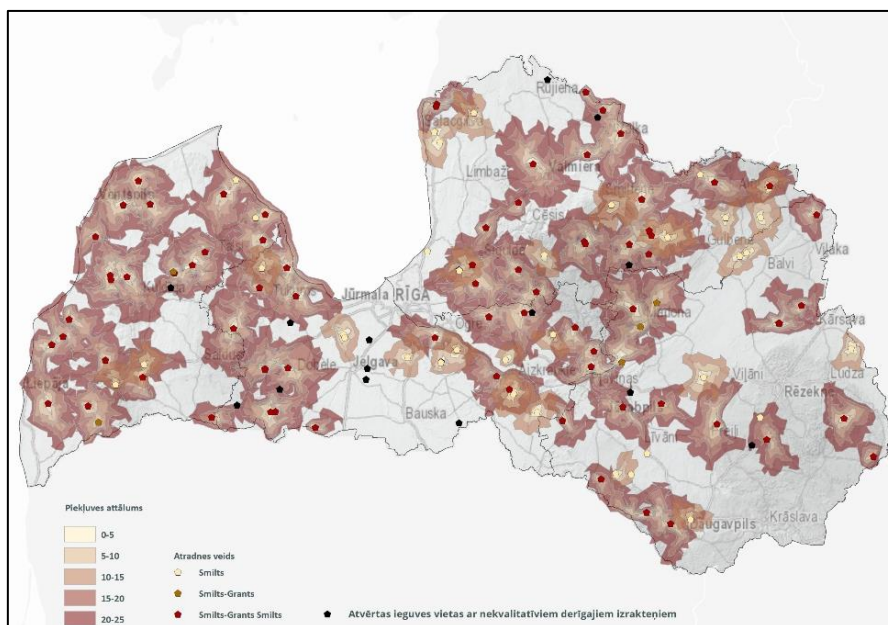
LVM kopš 2015. gada ir lielākais smilts ieguvējs–pārdevējs Latvijā, palielinot tirgus daļu no 12,1% 2015. gadā līdz 19% 2021. gadā. Pārdotais minerālo materiālu apjoms saistīts ar LVM derīgo izrakteņu ieguves vietu tīklu – LVM piedāvā minerālos materiālus vairāk nekā 100 derīgo izrakteņu ieguves vietās visā Latvijā.

Saskaņā ar Latvijas Vides ģeoloģijas un meteoroloģijas centra bilances datiem LVM ir otrais lielākais smilts-grants ieguvējs un pārdevējs Latvijā. Būtisks pārdotā apjoma kritums bija vērojams 2017. gadā, kad LVM Zemes dzīles uzsāka ražošanas procesu un minerālo maisījumu pārdošanu, samazinot smilts-grants pārdošanu no slāņa.



2. attēls. LVM un konkurentu derīgo izrakteņu ieguves vietu izvietojums Latvijā²

Derīgo izrakteņu ieguves nozarē konkurence ir izteikti spēcīga. To veicina arī konkurentu dažādie sadarbības modeļi un rīcības, kuras saskaņā ar LVM godīgas uzņēmējdarbības prakses principiem LVM savā darbībā nerealizē. Būdam Latvijas Būvmateriālu ražotāju asociācijas biedrs, LVM Zemes dzīles pauž viedokli un sniedz priekšlikumus negodīgas konkurences un ēnu ekonomikas mazināšanas iespējām ieguves nozarē, un plāno to darīt arī turpmāk.



3. attēls. LVM un konkurentu derīgo izrakteņu ieguves vietas (piekļuves attālumā ap ieguves vietu)

² <https://www.meteo.lv/lapas/geologija/derigo-izraktenu-atradnu-registrs/derigo-izraktenu-krajumu-bilance/derigo-izraktenu-krajumu-bilance?id=1472&nid=659>

Ņemot vērā augstās transportēšanas izmaksas un konkurences apstākļus, ekonomiski pamatots un izdevīgs transportēšanas attālums beramajām kravām ir vidēji robežās no 30 līdz 50 km. Smilts materiāliem ekonomiski pamatotais attālums tiek lēsts līdz 15 km no ieguves vietas, savukārt minerālo materiālu maisījumiem – līdz 25 km. Atšķirībā no konkurentiem, LVM pārdod minerālos materiālus un to maisījumus ieguves vietā bez pievešanas un iekraušanas. Minerālo materiālu cenu, ievērojot godīgas uzņēmējdarbības principus, LVM nosaka un pārskata, ņemot vērā tirgus situāciju..



LVM Biznesa sistēmu risinājumi

LVM Biznesa sistēmu risinājumi izstrādā ģeotelpiskās informācijas sistēmu risinājumus gan LVM saimnieciskās darbības atbalstam, gan jebkuram uzņēmumam vai iestādei. Biznesa virziens izstrādā un attīsta apjomīgu produktu un pakalpojumu kopu LVM GEO, kas klientiem ļauj efektīvāk veikt saimniecisko darbību, veicinot biznesa attīstību.

LVM GEO produktu un pakalpojumu kopa šobrīd ietver:

- ģeogrāfisko informācijas sistēmu izstrādi,
- telpiskās plānošanas optimizācijas modeļu izstrādi,
- ģeotelpisko informācijas sistēmu konsultācijas un projektu vadību,
- ģeotelpisko informācijas sistēmu datu apstrādes un analīzes pakalpojumus,
- attālās izpētes datu apstrādi un datu servisu.

Izmantojot LVM GEO, uzņēmumā tiek veikta meža un nemeža zemju pilna apsaimniekošanas cikla plānošana, meža ceļu, meža meliorācijas sistēmu, tiltu un caurteku ikdienas uzturēšanas, rekonstrukcijas un būvniecības plānošana un kontrole. Tāpat LVM GEO sniedz atbalstu zemes dziļu resursu apsaimniekošanas procesam un kokmateriālu transportēšanas plānošanai un izpildei. Informācijas tehnoloģiju izmantošana ļauj ietaupīt laiku, vienlaikus uzlabojot datu kvalitāti un palielinot darba procesa efektivitāti.

LVM GEO brīvpieejas karšu pārļūkā vienkopus atrodami servisi no ģeotelpisko datu radītājiem un turētājiem valstī, to skaitā LVM. Karšu pārļūks ir paredzēts publiski pieejamo servisu pārļūkošanai, informācijas meklēšanai un izdruku sagatavošanai.

LVM GEO piedāvā ģeotelpiskās informācijas tehnoloģiju izstrādes un uzturēšanas pakalpojumus uzņēmumiem un organizācijām, kuru resursu pārvaldībai ir nepieciešams izmantot ģeotelpiskus datus. LVM Biznesa sistēmu risinājumi mērķa klientu grupas ir:

- valsts un pašvaldību iestādes;
- meža nozares uzņēmumi;
- infrastruktūras pakalpojumu sniedzēji (gāze, elektroenerģija u.c.);
- akadēmiskās un pētnieciskās organizācijas;
- organizācijas Latvijā un ārvalstīs.

Biznesa sistēmu risinājumu izstrāde uzņēmumā tiek realizēta, gan konsultējot, gan sniedzot izstrādes un uzturēšanas pakalpojumus.

Biznesa virziena galvenie konkurenti ir dažādi privātā sektora uzņēmumi Latvijā, kas sniedz līdzīga veida pakalpojumus.

ORGANIZĀCIJAS KULTŪRA

Inovācijas

LVM veido un uztur darba vidi, kas ir atvērta nepārtrauktai inovāciju izvirzīšanai, īstenošanai un uzturēšanai.

LVM inovāciju kultūra ir vērsta uz spēju piesaistīt labākos darbiniekus, sadarbības partnerus, kā arī stimulē darbiniekos vēlmi iegūt, pielietot un dot zināšanas. Tā veicina profesionālu sniegumu gan noteiktos procesos, gan nenoteiktības apstākļos. LVM inovāciju kultūra atbalsta tiešanos uz izcilību un būšanu soli priekšā. Tā veido inovatīvu LVM tēlu, uzsverot viedu saimniekošanu, digitalizāciju, tehnoloģiju izmantošanu augstā līmenī.

Inovāciju kultūras rezultātā top jauni, inovatīvi produkti, tehnoloģijas, procesi un risinājumi. Inovāciju kultūras esamību nosaka biznesa rādītāju pieaugums, klientu apmierinātība ar esošo produktu attīstību, sabiedrības attieksme pret LVM kā inovāciju līderi, jaunu produktu, tehnoloģiju, biznesa virzienu un komercializējamu risinājumu attīstība un klientu interese, augsti kvalificētu darbinieku interese par darbu LVM un sabiedrības informētība par LVM inovāciju prioritātēm.

Līderība

Līderība LVM ir balstīta pārliecībā, ka ikvienam vadītājam ir jābūt līderim. LVM vadītāju kā līderi raksturo profesionālā pieredze, vadības prasmes, garīgais briedums, emocionālā intelīģence, kā arī rūpes par savu un darbinieku labbūtību. Šo prasmju izkopšana ļauj līderim maksimāli izmantot savu, komandas un uzņēmuma potenciālu un būt par piemēru citiem.

- Līderis ir *vizionārs* – apvienojot plašas zināšanas un pieredzi ar radošu domāšanu un iztēli, līderis veido skaidru nākotnes redzējumu, atrod jaunus darbības veidus un drosmīgus ceļus uzņēmuma attīstībai.
- Līderis ir *iedvesmotājs* – pārliecināts par mērķiem un ar savu attieksmi un rīcību spēj radīt pārliecību arī citos virzībā uz jaunām iespējām. Aizrauj citus ar savu enerģiju, optimismu un entuziasmu, saskata un prot novērtēt citu ieguldījumu.
- Līderis ir *virzītājs* – uzņemas atbildību rast risinājumus mainīgos un sarežģītos apstākļos, vienlaikus uzticas citu spējām un gatavībai darīt labāko. Nosaka un uztur skaidru virzienu uz sasniedzamajiem mērķiem un neatlaidīgi kopā ar citiem darbojas to sasniegšanā.

Ētikas kodekss

Lai stiprinātu sociāli atbildīga uzņēmuma darbinieku rīcības tiesiskumu un ētiskumu, LVM atbilstoši labas pārvaldības principiem ir izstrādāts Ētikas kodekss. Ētikas kodekss nosaka LVM vērtības, darbinieku rīcības pamatprincipus un normas, kas attiecas uz ikvienu LVM darbinieku, sadarbojoties ar kolēģiem un sadarbības partneriem, klientiem un sabiedrību. Ikviens LVM darbinieks ir atbildīgs par savu rīcību un lēmumiem.

LVM ir svarīgi saglabāt sabiedrības uzticību attiecībā uz veicamo saimniecisko darbību un pieņemtajiem lēmumiem. Ētikas kodeksā minēto vērtību un normu ievērošana ir būtisks atbalsts uzņēmuma un nozares reputācijai.

IEINTERESĒTĀS PUSES

LVM, plānojot savu darbību, apzinās, ka katrs solis ir atbildība pret uzņēmuma darbiniekiem, klientiem, uzņēmuma īpašnieku, pašvaldībām, biznesa partneriem un visu Latvijas sabiedrību, tāpēc sadarbība ar ieinteresētajām pusēm noris dažādos līmeņos:

- konsultācijas – aktuālu jautājumu noskaidrošana;
- sarunas – kolektīva apspriešanās;
- iesaiste – viedokļu apmaiņa bez kopīgas lēmuma pieņemšanas;
- partnerība – kopīga lēmuma pieņemšana un sadarbība.

IEINTERESĒTĀ PUSE	SADARBĪBAS LĪMENIS
Īpašnieks (akcionārs)	Partnerība
LVM padome, valde, LVM augstākā līmeņa vadītāji	Partnerība
Darbinieki	Sarunas un konsultācijas
Klienti	Iesaiste
Piegādātāji un pakalpojumu sniedzēji	Iesaiste
Profesionālās biedrības, organizācijas, apvienības	Konsultācijas, iesaiste un partnerība
Augstākās izglītības un zinātnes iestādes	Partnerība
Ministrijas, valsts institūcijas	Konsultācijas un iesaiste
Uzraugošās iestādes	Konsultācijas
Citas valsts kapitālsabiedrības	Konsultācijas un iesaiste
Nevalstiskās organizācijas	Konsultācijas
Vietējā sabiedrība	Konsultācijas, iesaiste

Ar LVM vidēja termiņa darbības stratēģiju un LVM meža apsaimniekošanas plāna starpniecību ieinteresētās puses tiek informētas par uzņēmuma plānoto saimniecisko darbību, savukārt ar publiski pieejamiem darbības pārskatiem ieinteresētās puses tiek informētas par uzņēmuma faktisko darbību.

VISPĀRĒJAIS STRATĒGISKAIS MĒRĶIS

Īstenot uzņēmuma rīcībā esošo stratēģisko aktīvu – zemes, meža, zemes dziļu un citu resursu – ilgtspējīgu, efektīvu un sociāli atbildīgu apsaimniekošanu, palielinot meža produktivitāti un oglekļa piesaisti augošajā koksņē un sekmējot Latvijas konkurētspēju globālajās vērtību ķēdēs, kā arī veicināt noteikto valsts klimatneitralitātes mērķu sasniegšanu, attīstot tehnoloģijās un zinātnes sasniegumos balstītu produktu ražošanu un pakalpojumu sniegšanu.³

³ Ministru kabinetā apstiprināts 16.08.2022., MK 2022.gada 16.augusta sēdes protokols Nr. 40 15. §

AKCIONĀRA GAIDU VĒSTULE

Zemkopības ministrija kā LVM akcionārs (īpašnieks) izsaka gaidas, ko valsts kā valsts mežu īpašnieks vēlas sasniegt ar līdzdalību kapitālsabiedrībā.

Ņemot vērā 2022. gada 18. augusta Ministru kabineta rīkojumā Nr. 553 noteikto LVM vispārējo stratēģisko mērķi – īstenot uzņēmuma rīcībā esošo stratēģisko aktīvu – zemes, meža, zemes dziļu un citu resursu – ilgtspējīgu, efektīvu un sociāli atbildīgu apsaimniekošanu, palielinot meža produktivitāti un oglekļa piesaisti augošajā koksne un sekmējot Latvijas konkurētspēju globālajās vērtību ķēdēs, kā arī veicināt noteikto valsts klimatneitralitātes mērķu sasniegšanu, attīstot tehnoloģijās un zinātnes sasniegumos balstītu produktu ražošanu un pakalpojumu sniegšanu, un LVM līdzšinējo darbību, ministrija izsaka sekojošas gaidas.

1. Kā vienas no aprītes bioekonomikas jomas – meža nozares – līderim īstenot zināšanās balstītu, inovatīvu pieeju ¼ daļas (vai 1,6 miljonu hektāru) Latvijas Republikas zemes pārvaldību un meža efektīvu un ilgtspējīgu apsaimniekošanu, tādejādi veicinot tautsaimniecības attīstību, augstu pievienoto vērtību koksnes plūsmas produktu ķēdēs, eksportu un nodarbinātību, kā arī vienlaikus sabalansēt ekonomiskās intereses ar vides kvalitātes nodrošināšanu, klimata pārmaiņu risku izvērtēšanu, mazināšanu un pielāgošanos klimata pārmaiņām un bioloģiskās daudzveidības saglabāšanu un palielināšanu:

- atbalstīt Latvijas klimata mērķu sasniegšanu 2050. gadam un tālākā perspektīvā: aktīvi apsaimniekot mežaudzes, sasniedzot CO₂ neto piesaistes mežaudžu krājas pieaugumā un koksnes produktos vismaz 9 milj. CO₂ t/gadā, vienlaikus, saglabājot oglekļa krātuvju esošo apjomu meža zemēs – purvos un mežaudzēs, un veicināt koksnes izmantošanu būvniecībā un tautsaimniecībā Latvijā;
- atbalstīt Latvijas bioloģiskās daudzveidības saglabāšanu un sniegt plaša spektra ekosistēmu pakalpojumus sabiedrībai aptuveni 2/5 apmērā no potenciālā ienesīguma vērtības, prioritāri dabas aizsardzībai atstājot līdz 20 % no apsaimniekotā meža platības un vienlaicīgi daļā pārējā meža attīstot dabas procesiem tuvākus, mazāk intensīvas mežsaimniecības un dabas dinamiskās aizsardzības modeļus;
- mežu apsaimniekot tā, lai iedzīvotājiem būtu piekļuve mežam veselības stiprināšanai, aktīvai un pilnvērtīgai dzīvei, komunicējot un skaidrojot uzņēmuma integrēto meža apsaimniekošanas modeli, tajā skaitā vides pārvaldību un izmantotos risinājumus;
- tirgū piedāvāt koksni ar vismaz tuvākajos 30 gados stabilām un prognozējamām koksnes produktu piegādēm, vidēji vismaz 6,8 miljonu m³ gadā apjomā un nodrošināt zemes dziļu resursu produktu prognozējamu pieejamību tirgū, efektīvi un ilgtspējīgi izmantojot apsaimniekošanā nodotos zemes resursus;
- nodrošināt valsts meža kapitāla vērtības nesamazināšanos ilgtermiņā atbilstoši uzņēmuma stratēģijā apstiprinātai metodikai un veidojot mežaudzes par vismaz 25% ražīgākas.

2. Piedalīties ar visa veida, tai skaitā finanšu, resursiem Latvijas koksnes produktu piegāžu ķēdes globālas konkurētspējas sekmēšanā:

- labas pārvaldības pilnveidē un mijiedarbības aktivizēšanā ar iesaistītajam pusēm;
- ar dāvinājumiem (ziedojumiem) meža nozares kopējai attīstībai – meža nozares zinātnes un izglītības projektiem un sociālās jomas projektiem;

- izglītības un inovāciju sistēmas līderība visā meža nozarē, īpaši strādnieku un meža mašīnu operatoru apmācībās;
- godīgas biznesa vides, godīgas konkurences un standartu attīstībā;
- koksnes piegādes ķēdes biznesa digitalizācijā, mūsdienīgu informācijas un komunikāciju tehnoloģiju risinājumu un koplietošanas instrumentu attīstībā;
- stabilas un prognozējamas mežsaimniecisko darbu pakalpojumu ilgtermiņa pieejamības izveidē;
- tādu produktu un pakalpojumu piedāvājumā Latvijas koksnes pirmapstrādes un tālākapstrādes rūpniecībai, kas veido uz tirgus principiem balstītas ilgtermiņa kopīgu ieguvumu (win-win) attiecības;
- tādu apažo kokmateriālu pārstrādes investīciju piesaistē Latvijā ar vismaz 200 milj. EUR veiktu ieguldījumu ražotnes izveidē, un kas nodrošinātu smalcināšanai paredzētu tievo dimensiju zemākas kvalitātes koksnes izmantošanu industriālos apmēros un augstas pievienotās vērtības produktu ražošanu, piedāvājot tirgū pārdošanas koncepcijas ietvaros, attiecīgus apažo kokmateriālu produktus un ilgāka termiņa (līdz 3 gadiem) sadarbību.

3. Pieņemot, ka uzņēmums pamatbiznesa – mežsaimniecības – veikšanai arī nākotnē 100% piederēs valstij un izmantos pašu finansējumu vismaz no 20% no peļņas, uzņēmuma investīciju politiku virzīt prioritāri šādās jomās:

- meža infrastruktūras - meža ceļu un esošo un jaunu meža meliorācijas sistēmu - attīstībai, no pašu līdzekļiem finansējot projektus vismaz ikgadējā nolietojuma apjomā un ietverot visaptverošas valsts aizsardzības īstenošanai nepieciešamos pasākumus;
- ieguldījumus izpētē un inovācijās plānot un īstenot 0,6 līdz 1,2% apmērā no iepriekšējo piecu pārskata gadu vidējā neto apgrozījuma, tajā skaitā turpinot būt meža selekcijas līderim Latvijā un Eiropā;
- attīstīt jaunus, peļņu nesošus produktus un pakalpojumus esošo darbības virzienu ietvaros, ja nepieciešams, piesaistot tirgū pieejamos finanšu resursus, un efektīvās inovācijās jaunus, akcionāra saskaņotos darbības virzienos sadarboties arī ar citām, tai skaitā valsts, kapitālsabiedrībām.

4. Aktīvi iesaistīties Eiropas vienotās drošības telpas stiprināšanā un ilgtspējīga biznesa modeļa pilnveidē Eiropas (Eiropas Ekonomiskā zona) mērogā:

- uzņemties aktīvu lomu zināšanu un tehnoloģiju izstrādē un pārnesē plašākā ģeogrāfiskajā tvērumā, kā arī tiešā veidā veicināt “nākotnes koksnes pārstrādes nozaru” ienākšanu Latvijā – zemē ar ilgtspējīgi apsaimniekotiem mežiem un koksni kā atjaunojamu materiālu un būtisku nākotnes aprites bioekonomikas komponenti;
- ierobežot zināšanu pārnesi un saimnieciskos kontaktus ar nedraudzīgiem pasaules reģioniem;
- būt aktīvam biznesa procesa dalībniekam, Ukrainai arvien dziļāk integrējoties Eiropā un kļūstot par teritoriāli lielāko Eiropas valsti ar lielu meža resursu pieauguma potenciālu nākošajiem 70-100 gadiem un pieaugošu lomu uz reģiona koksnes bilanci.⁴

⁴ Apstiprināta ar LVM akcionāru sapulces lēmumu - 23.08.2023. akcionāru sapulces protokols Nr.4/2023.

PAMATNOSTĀDNES

Vīzija

Eiropas līderis tālredzīgā dabas kapitāla pārvaldībā un vairošanā.

Misija

Veidojam plaukstošu Latviju!

LVM misija ir aktīvi piedalīties ilgtspējīgā Latvijas valsts uzplaukumā, drošības stiprināšanā un iedzīvotāju dzīves kvalitātes paaugstināšanā. Mēs ticam, ka saistība ar dabu ir būtiska daļa no Latvijas identitātes koda.

Efektīva un racionāla dabas kapitāla pārvaldība un vairošana nodrošina izejvielas citām tautsaimniecības nozarēm un ļauj paaugstināt konkurētspēju pasaules piegāžu ķēdēs ar augstas pievienotās vērtības produktiem. Vienlaikus plaukstoša Latvija nav iedomājama bez mērķtiecīgām rūpēm par dabu un tās daudzveidības saglabāšanu.

Vērtības

LVM vērtības ir:

- kompetence;
- lepnums par savu organizāciju;
- sasniegumi un darba rezultāti;
- sadarbība, draudzīgums un dzīvesprieks;
- godīgums.

Kompetence

Mūsu spēks ir mūsu jau uzkrātās zināšanas un pieredze apvienojumā ar kritisku līdzšinējās pieredzes analīzi un gatavību pastāvīgi apgūt jauno un attīstīties, jo tikai tā ir saglabājama katra darbinieka individuālā un uzņēmuma konkurētspēja mūsdienās. Mēs pastāvīgi paplašinām savas zināšanas un pieredzi, esam zinātkāri, uzdodot jautājumus un meklējot uz tiem atbildes.

Lepnums par organizāciju

Mēs esam savas valsts un uzņēmuma patrioti. Būt lepniem par Latvijas valsts mežiem mums nozīmē justies piederīgiem savai valstij un uzņēmumam un atzinīgi novērtēt valsts un uzņēmuma attīstību un sasniegumus. Mēs apzināmies uzņēmuma nozīmīgo lomu tautsaimniecībā un darām savu darbu atbildīgi, pēc labākās sirdsapziņas, kas ļauj mums justies gandarītiem par katra darbinieka un uzņēmuma kopējo darbu. Mēs saimniekojam tā, lai saglabātu nākamajām paaudzēm to pašu resursu daudzveidību un izvēles iespējas, ko Latvijas daba mums piedāvā šobrīd.

Sasniegumi un darba rezultāti

Skaidri mērķi un rezultatīvie rādītāji katram darbiniekam un uzņēmumam kopumā ir mūsu darba virzītājspēks, kas veicina darba kvalitāti un augstus individuālos un kopējos rezultātus īstermiņā un sasniegumus ilgtermiņā.

Sadarbība, draudzīgums, dzīvesprieks

Mēs apzināmies, ka mūsu līdzšinējie sasniegumi un virzība uz jauniem sasniegumiem ir daudzu cilvēku kopēja darba rezultāts un izcili rezultāti ir gūstami sadarbībā. Attiecībās ar līdzcilvēkiem mums raksturīga laipnība, atsaucība un dzīvesprieks. Mēs veidojam un uzturam pozitīvu darba vidi, ko raksturo savstarpējs atbalsts, pieredzes apmaiņa un atklāta, tieša domstarpību risināšana.

Godīgums

Godīgums ir Latvijas valsts mežu kā uzņēmuma darbības pamats, kas atklājas katra darbinieka attieksmē pret sevi, savu darbu un kolēģiem, kā arī mūsu visu attiecībās ar sadarbības partneriem un sabiedrību kopumā. Mums raksturīga atklātība un patiesums sarunās, gan stāstot par savām un kolēģu stiprajām pusēm un veikumu, gan sniedzot un uz klausot konstruktīvu kritiku, atzīstot kļūdas. Mēs godprātīgi veicam savu darbu un pieņemam lēmumus, apzinoties mums uzticēto atbildību valsts aktīvu apsaimniekošanā un ilgtspējīgā resursu izmantošanā.

Mēs esam uzticami kā darba devējs un sadarbības partneris un veidojam sadarbību uz skaidriem un savstarpēji saprotamiem principiem, vienādiem spēles noteikumiem visiem.

STRATĒGIJA 2024–2030

STRATĒGISKIE MĒRĶI



Mēs īstenojam ilgtspējīgu uzņēmuma saimniecisko darbību un sekmēsim produktu piegāžu ķēžu konkurētspēju



Mēs palielināsim dabas kapitāla vērtību



Mēs stiprināsim motivējošu un iekļaujošu darba vidi



Stratēģiskais mērķis	Stratēģisko mērķi raksturojošs rādītājs	Mērvienība	2020	2021	2022	2023 Prognose	2024 Budžet s	2025	2026	2027	2028	2029	2030	Rādītāja finanšu ietekme vidēji gadā, milj.EUR
Nefinanšu rādītāji														
1. Mēs īstenojam ilgtspējīgu uzņēmuma saimniecisko darbību un sekmēsim produktu piegāžu ķēžu konkurētspēju	Apakškoknes sortimentu piegāžu apjoms	milj.m ³	7,23	6,64	6,39	6,94	7,35	6,84	6,84	6,84	6,84	6,84	6,84	466,3
	Šķeldu piegāžu apjoms	tūkst.Mwh	404	592	661	591	706	706	664	664	664	664	664	18,5
	Mīnērālo materiālu un to maisījumu realizācijas apjoms	tūkst. m ³	520	967	1 559	810	1 327	2 406	2 442	2 280	2 087	1 668	1 402	7,6
	Koksnes produktu pieejamība piegādēm 50 nedēļas gadā ²	%	n/a	n/a	n/a	46%	47%	47%	48%	49%	49%	49%	50%	7,0
	Koksnes ražošanai paredzēto meža nogabalu vidējais attālums no LVM, pašvaldības vai valsts ceļa	m	352	347	331	322	310	303	295	289	282	274	268	23,0
	Pētniecības un attīstības finansējuma īpatsvars iepriekšējo 5 pārskata gadu vidējā neto apgrozījumā	%	0,4%	0,5%	0,5%	0,5%	0,6-1,2%	0,6-1,2%	0,6-1,2%	0,6-1,2%	0,6-1,2%	0,6-1,2%	0,6-1,2%	3,1 - 6,1

Stratēģiskais mērķis	Stratēģisko mērķi raksturojošs rādītājs	Mērvienība	2020	2021	2022	2023 Prognose	2024 Budžets	2025	2026	2027	2028	2029	2030	Rādītāja finanšu ietekme vidēji gadā, milj.EUR
1. Mēs īstenojam ilgtspējīgu uzņēmuma saimniecisko darbību un sekmēsim produktu piegāžu ķēžu konkurētspēju	leguldījumi meža un saistīto nozaru konkurētspējas attīstībā: Dāvinājumi (ziedojumi) ³	% no iepriekšējā pārskata gada peļņas, bet ne vairāk kā milj. EUR	-	-	-	-	1,5 % / 0,9 milj. EUR	1,5 % / 0,9 milj. EUR	1,5 % / 0,9 milj. EUR	1,5 % / 0,9 milj. EUR	1,5 % / 0,9 milj. EUR	1,5 % / 0,9 milj. EUR	1,5 % / 0,9 milj. EUR	0,9
	Vidējais harvestera operatoru darba ražīgums atjaunošanas cirtē	m ³ /mh	20,7	19,7	20,1	≥19,5	≥20,0	≥20,0	≥20,3	≥20,3	≥20,3	≥20,3	≥20,3	n/a
	Vidējais forvardera operatoru darba ražīgums atjaunošanas cirtē	m ³ /mh	14,1	13,5	13,5	≥14,2	≥14,2	≥14,2	≥14,2	≥14,2	≥14,2	≥14,2	≥14,2	n/a
	Skolotāju skaits, kas piedalījušies LVM izglītības programmās	skaitis	438	487	759	≥300	≥300	≥300	≥300	≥300	≥300	≥300	≥300	0,01

Stratēģiskais mērķis	Stratēģisko mērķi raksturojošs rādītājs	Mērvienība	2020	2021	2022	2023 Prognose	2024 Budžets	2025	2026	2027	2028	2029	2030	Rādītāja finanšu ietekme vidēji gadā, milj.EUR
1. Mēs īstenojam ilgtspējīgu uzņēmuma saimniecisko darbību un sekmēsim produktu piegāžu ķēžu konkurētspēju	Klientu lojalitātes un apmierinātības līmenis: Koksnes produktu pircēju lojalitātes rādītājs	punkti	66	n/a	65	≥65	≥65	≥65	≥65	≥65	≥65	≥65	≥65	n/a
	LVM Zemes dzīles klientu apmierinātības rādītājs	%	n/a	74%	n/a	≥70%	≥70%	≥70%	≥70%	≥70%	≥70%	≥70%	≥70%	n/a
2. Mēs palielināsim dabas kapitāla vērtību	Uzlabot mežaudžu CO ₂ piesaistes potenciālu: Meža meliorācijas sistēmu (kopējais apjoms) un būvniecība kumulatīvais	tūkst.ha kum.	245,9	264,9	282,6	296,9	320,7	341,0	361,4	381,7	402,0	422,4	442,7	9,1
	Meža vai plantāciju meža ieaudzēšana	tūkst. ha	0,0	0,0	0,4	0,4	0,4	0,5	0,6	0,7	0,8	1,0	1,0	0,3

Stratēģiskais mērķis	Stratēģisko mērķi raksturojošs rādītājs	Mērvienība	2020	2021	2022	2023 Prognose	2024 Budžets	2025	2026	2027	2028	2029	2030	Rādītāja finanšu ietekme vidēji gadā, milj.EUR
2. Mēs palielināsim dabas kapitāla vērtību	Meža atjaunošanas ar selekcionētu reproductīvo materiālu īpatsvars 5 gadu periodā ⁴	%	55%	60%	65%	≥60%	≥65%	≥65%	≥65%	≥65%	≥65%	≥65%	≥65%	11,8
	Meža zemes īpatsvars prioritāri dabas aizsardzībai	%	21%	23%	26%	24,4%	≤24%	≤24%	≤24%	≤24%	≤24%	≤24%	≤24%	70,3
	t.sk. no meža	%	17,8%	18,7%	20,6%	20,6%	≤20%	≤20%	≤20%	≤20%	≤20%	≤20%	≤20%	n/a
	Meža zemes platība dabai tuvāku mežsaimniecības modeļu attīstībai (ārpus ĪADT)	tūkst. ha	n/a	n/a	60,4	60,4	≥100	≥100	≥100	≥100	≥100	≥100	≥100	18,2
	LVM bezmaksas tūrisma vietu apmeklētāju skaits	tūkst. apmeklētāji	n/a	n/a	364,5	≥370	≥370	≥370	≥370	≥370	≥370	≥370	≥370	0,7
	LVM dabas parka Tērvetē apmeklētāju skaits	tūkst. apmeklētāji	159	139	155	157	158	160	161	163	165	165	165	1,2
3. Mēs stiprināsim motivējošu un iekļaujošu darba vidi	LVM reputācijas rādītājs	indekspunkti	21,5	22,3	23,5	18,8	≥20,0	≥20,0	≥20,0	≥20,0	≥20,0	≥20,0	≥20,0	n/a
	LVM darbinieku iesaistes rādītājs ²	%	n/a	n/a	n/a	82%	≥70%	≥70%	≥70%	≥70%	≥70%	≥70%	≥70%	n/a

Stratēģiskais mērķis	Stratēģisko mērķi raksturojošs rādītājs	Mērvienība	2020	2021	2022	2023 Prognoze	2024 Budžets	2025	2026	2027	2028	2029	2030	Rādītāja finanšu ietekme vidēji gadā, milj.EUR
3. Mēs stiprināsim motivējošu un iekļaujošu darba vidi	Ieguldījumi darbinieku attīstībā	% no darba samaksas kopējā budžeta	0,3%	0,4%	0,5%	0,5%	0,5 – 1,0 %	0,5 – 1,0 %	0,5 – 1,0 %	0,5 – 1,0 %	0,5 – 1,0 %	0,5 – 1,0 %	0,5 – 1,0 %	0,4 - 0,8

¹ Dividendēs izmaksājamā peļņas daļa norādīta kopā ar uzņēmumu ienākuma nododokli (UIN) par dividenžu izmaksu. Uzņēmumu ienākumu nodoklis tiks aprēķināts un nomaksāts regulējošos normatīvajos aktos noteiktajā kārtībā.

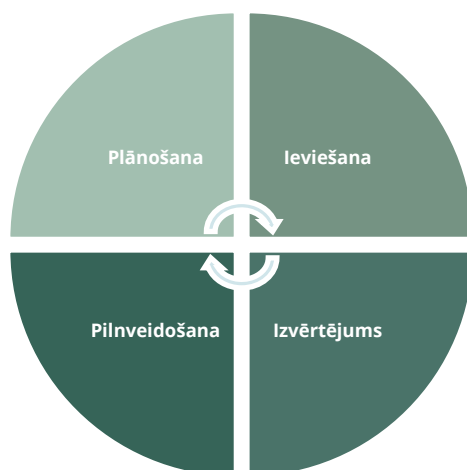
² Mainīta aprēķina metodika

³ Ziedojumi (dāvinājumi) tiks veikti saskaņā ar spēkā esošo Publiskas personas finanšu līdzekļu un mantas izšķērdēšanas novēršanas likumu, ziedojumiem atvēlot līdz 1,5 procentiem no iepriekšējā pārskata gada peļņas, bet ne vairāk kā 900 tūkst. EUR gadā.

⁴ 2020.- 2022. gada apjomā ietverts arī meža ieaudzēšanas apjoma īpatsvars

STRATĒGIJAS IEVIEŠANAS UZRAUDZĪBA

Svarīgākā metode stratēģijas ieviešanas uzraudzībā ir sasniegtā līmeņa salīdzināšana ar izvirzīto līmeni. Lai veicinātu izvirzīto mērķu sasniegšanu, jānodrošina savlaicīga un kvalitatīva uzdevumu kaskadēšana un nodošana atbildīgajiem darbiniekiem. Tātad stratēģijas ieviešanas uzraudzībā svarīgi arī zemāki plānošanas līmeņi – taktiskā plānošana un budžeta plānošana.



8. attēls. LVM plānošanas uzraudzības sistēma

Stratēģijas plānošana

Stratēģijas mērķi ir saskaņoti ar normatīvo regulējumu, augstāka līmeņa plānošanas dokumentiem un balstīti LVM akcionāra gaidās. Stratēģija jāakceptē un jāiesniedz īpašniekam – Zemkopības ministrijai – un Valsts kancelejai atzinuma sniegšanai.

Stratēģijas ieviešana

Atbilstoši stratēģiskajiem mērķiem tiek izvirzīti taktiskie mērķi, kurus ik gadu apstiprina uzņēmuma valde. Tie tiek izvirzīti lielākas noteiktības apstākļos, ir precīzāki, ar lielāku detalizāciju un īsākiem termiņiem. Mērķiem tiek noteikti konkrēti atbildīgie. Vēl lielāka detalizācija ir uzņēmuma budžetam. Budžeta mērķus izvirza un budžetu apstiprina LVM padome.

Stratēģijas izvērtējums

Padome reizi ceturksnī izvērtē LVM budžeta izpildi. Tiek vērtēts, kā ir izdevies realizēt ikgadējos uzdevumus. Ja tiek konstatētas būtiskas novirzes, tiek pieņemts lēmums par veicamajiem pasākumiem mērķu un budžeta korekcijai. Reizi gadā tiek veikts izvērtējums par stratēģisko mērķu sasniegšanu. Kopā ar atzinumu par gada pārskatu padome sniedz ziņojumu akcionāram.